



Landschapsbeheer
Groningen



Gebiedsvisie van de dorpen Wetsinge

Analyse, visie en maatregelen

Verantwoording

| | | |
|---------------------------|---|--|
| Titel | : | Gebiedsvisie van de dorpen Wetsinge |
| Subtitel | : | Analyse, visie en maatregelen |
| Projectnummer | : | P23133 |
| Versie | : | 4.0 |
| Datum | : | 21-12-2023 |
| | | |
| Auteur(s) | : | Rianne Luring |
| E-mailadres | : | r.luring@landschapsbeheergroningen.nl |
| | | |
| Gecontroleerd door | : | Gerard van Looijengoed, Jorien de Boer |
| E-mailadres | : | g.van.looijengoed@landschapsbeheergroningen.nl |
| | | |
| Contact | : | Landschapsbeheer Groningen Roderwolderdijk 60 9744 TH Groningen 050 – 534 51 99 www.landschapsbeheergroningen.nl |

Zorg voor het landschap

Landschapsbeheer Groningen maakt zich sterk voor behoud en duurzame ontwikkeling van het streekeigen cultuurlandschap van Groningen. We zetten ons in voor haar schoonheid, voor de grote variëteit aan planten en dieren en voor de rijke cultuurhistorie. We hebben geen eigen terreinen en werken dus altijd samen. Wij verbinden ons bij voorkeur structureel met onze partners, (maatschappelijke) organisaties en vrijwilligers.

We ondersteunen (lokale) initiatieven, ontwikkelen en realiseren een breed scala aan projecten en voeren onderhoudswerkzaamheden uit. Met plannen, projecten en programma's versterken we de kwaliteit van ons waardevolle landschap en agenderen ontwikkelingen die het landschap bedreigen.

We delen onze passie, kennis en ervaring zodat het gevarieerde en unieke landschap van de provincie Groningen voor iedereen toegankelijk is en blijft. Met onze uitvoeringsdienst borgen wij de benodigde praktijkkennis en ervaring en verbinden wij betrokkenen en vrijwilligers aan het landschap van Groningen.

Ons uitgangspunt is een aantrekkelijk landschap met een eigen karakter en identiteit waar de bewoners zich thuis voelen.

Voorwoord

“Op Wetsinge” wonen we niet in een dorp, maar in een gebied. Een waardevol gebied; de waarde van beeldbepalende onderdelen in het landschap, met de waarden die iedereen herkent en de waardering voor het verleden.

Elke bewoner voelt wel een bepaalde trots in dit historische gebied. Met verhalen die eeuwen terug gaan in de tijd en waar we nu maar een klein hoofdstuk aan toevoegen. Helaas met een nieuw ijzeren gordijn dat we niet ondergronds hebben kunnen krijgen.

In de afgelopen jaren zijn er meerdere overleggen geweest over compensatie voor de nieuwe masten in het landschap. De impact van de masten is niet te compenseren, maar er is nu wel een mogelijkheid en een momentum om Wetsinge mooier te maken. Niet met de snelle aanpak; er is de gezamenlijke wens om de goede dingen te doen. Met bescheidenheid en met respect voor het gebied, vanuit een gebiedsvisie.

Gelukkig is deze vraag van de bewoners gehoord en afgelopen tijd is er gewerkt aan deze gebiedsvisie. Deze visie kunnen we nu gebruiken om het mooie Wetsinge te behouden en te versterken. Als leidraad in de gesprekken en de uitvoering over de ideeën die er zijn. Hiermee kunnen we als Wetsingers, op Wetsinge, vooruit kijken!

Aldert van der Veen



Bewonersavond waarop de concept-visie van Wetsinge werd gepresenteerd, november 2023.

Inhoud

| | | |
|-----|---|----|
| 1 | Inleiding | 6 |
| 1.1 | Aanleiding | 6 |
| 1.2 | Doelstelling | 6 |
| 1.3 | Leeswijzer | 6 |
| 1.4 | Begrenzing | 6 |
| 2 | Analyse | 8 |
| 2.1 | Landschap | 8 |
| | Het wierdenlandschap | 8 |
| | Het medenlandschap | 12 |
| | Wetsinge als verbinding | 15 |
| 2.2 | Groenstructuren | 18 |
| | Openbaar groen | 18 |
| | Particulier groen | 23 |
| 2.3 | Recreatie | 25 |
| 2.4 | Kansen en knelpunten | 27 |
| 3 | Visie en speerpunten | 28 |
| | Bijlage 1: maatregelen korte en lange termijn | 31 |
| | Maatregelen korte termijn | 31 |
| | Maatregelen lange termijn | 35 |
| | Bijlage 2: beplantingslijst | 37 |

1 Inleiding

1.1 Aanleiding

In de afgelopen jaren is de 380 kv-hoogspanningsverbinding Eemshaven-Vierverlaten van TenneT ontwikkeld. De meest dichtbij zijnde mast staat op 120 meter afstand van de eerste bebouwing van Klein Wetsinge. Dit heeft grote impact op het aanzicht van het dorp en landschap. TenneT stelt daarom compensatiegeld beschikbaar, dat besteed kan worden aan landschapsontwikkeling en -herstel.

Met dit budget kunnen maatregelen uitgevoerd worden. De Provincie Groningen heeft een aantal bijeenkomsten georganiseerd waarin de input van bewoners op kaart werd gezet. Al snel bleek dat er samenhang ontbrak tussen de wensen en ideeën. Daarom was er behoefte aan aansluiting op een groter geheel; een integrale visie op het dorp en landschap. Na bestuurlijk overleg van de betrokken wethouder en gedeputeerde werd in april jl. gezamenlijk afgesproken: er komt een gebiedsvisie voor de dorpen Groot- en Klein Wetsinge. De gemeente en provincie bieden ondersteuning aan het dorp door Landschapsbeheer Groningen in te schakelen. Het initiatief om een gebiedsvisie op de dorpen op te stellen, is een initiatief vanuit het dorp zelf. De visie helpt om keuzes te maken in maatregelen.

1.2 Doelstelling

Anno 2023 zijn er veel maatschappelijke en ruimtelijke vraagstukken en ontwikkelingen die voor dorpen actueel zijn, zoals het vergroten van de leefbaarheid en het versterken van de landschappelijke en ruimtelijke kwaliteiten. In Groot- en Klein Wetsinge (*hierna: Wetsinge*) is behoefte aan een integrale visie op het groene dorpsgebied, een samenhangend toekomstperspectief. Een visie waarmee maatregelen getoetst kunnen worden; een onderlegger waarop teruggevallen kan worden.

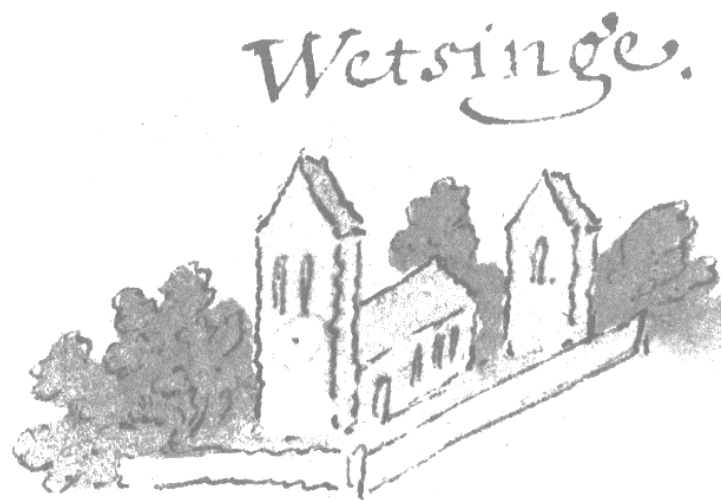
Deze visie biedt kaders voor uitvoeringsprojecten in en rondom het dorp met bijbehorende tijdsplanning. Behoud, versterking en herstel van de kernkwaliteiten van het landschap staan daarbij centraal.

1.3 Leeswijzer

De visie is gebaseerd op een analyse van het landschap en het groen in het begrensde dorpsgebied. Deze analyse lees je in hoofdstuk 2. De visie is verwoord en verbeeld in hoofdstuk 3 en de kansen en maatregelen worden uiteengezet in hoofdstuk 4. Daarbij wordt uitgegaan van korte termijn (2023-2027) en lange termijn (2027-2033). Dit zorgt voor een ambitiesdocument voor de komende tien jaar.

1.4 Begrenzing

De dorpsgrens waarmee gewerkt wordt, verschilt van de geldende dorpsgrens volgens het CBS. In deze visie is de *gevoelsgrens* van groter belang dan de *administratieve grens*. Het kerkepad dat Sauwerd met Wetsinge verbindt wordt meegenomen en ook een meander van het Oude Diepje en een deel van het Reitdiep zijn onderdeel van het gebied waarop we ons focussen. Alhoewel Wetsinge vaak als eenheid met Sauwerd wordt gezien, richten we ons in deze visie alleen op het dorpsgebied van Wetsinge.



Wetsinge op de kaart van Regemortes (bron: Groninger Archieven, T8117-1578)



Winsum

Groot Wetsinge

Klein Wetsinge

Sauwerd

Luchtfoto van Wetsinge en omgeving, met daarop aangegeven de
gevoelsgrens van Wetsinge (bron: Esri, bewerking LBG)

2 Analyse

2.1 Landschap

Wetsinge ligt op een overgangsgebied van het wierdenlandschap naar het medenlandschap. Dit landschap heeft zijn oorsprong in de spontaan opslibbende kwelders die omstreeks 600 vC bewoonbaar werden. Vanaf het ontstaan was het een agrarisch cultuurlandschap waarbij de nadruk op veeteelt lag. Nog steeds is de veeteelt hier beeldbepalend. Het gebied vertegenwoordigt één van de oudste in tact gebleven cultuurlandschappen van ons land: veel karakteristieke elementen zijn bewaard gebleven. Neem bijvoorbeeld de wierden, waterlopen, kavelpatronen, wegen en dijktracés.

Het wierdenlandschap

Het wierdenlandschap in het Reitdiepgebied wordt vanaf ca. 600 vC bewoond. De basis van het landschap vormde een kwelderengebied dat werd doorsneden door tal van krekens en geulen. In de Wadden vormden de Hunze, de Drentse Aa en het Eelderdiep een gezamenlijke riviermonding. Op de oeverwallen van deze monding ontstonden twee reeksen kunstmatig verhoogde woonplaatsen: de wierden. In de loop van de eeuwen slibde de riviermonding dicht tot een sterk meanderende rivier die aanvankelijk als Hunze en later als Reitdiep werd aangeduid. De oude wierden op de beide oeverwallen vormen de kern van de huidige dorpen in het Reitdiepgebied. Ook de wierden van het noordelijk deel van Middag en Humsterland (in de oudste geschriften aangeduid als *Middochi* en *Hugumarchi*) hebben een relatie met de oevers van de oude Hunze.

Het kleilandschap laat een grote continuïteit zien. Wierden verplaatsten niet en groeiden uit tot de huidige dorpen. De oude wegen volgden de oever van natuurlijke waterlopen en liggen ook nu nog op dezelfde locatie. Kronkelende waterlopen en sloten vormen de dragers van de verkaveling en zijn gerelateerd aan het slenken- en krekenspatroon van de lang verdwenen Wadden.¹ Op de luchtfoto is dit duidelijk zichtbaar. Binnen de waterschappen ('zijlvesten') bestond het boerenland uit een lappendeken van kleine boerenpoldertjes en grotere waterschapspolders, omgeven door polderdijken en tochtsloten.²

De bodem bestaat grotendeels uit zware, knippige klei waardoor het landbouwkundig gebruik beperkingen kent. De kwelderoeverwallen van het Reitdiep (zie de hoogtekarta) bestaan uit lichte, enigszins zandige klei. Ze vormden de basis van de twee reeksen wierdedorpen die we in het Reitdiepgebied aantreffen. Wetsinge behoort samen met Rasquert-Baflo-Ranum-Obergum-Winum-Bellingeweer-Thijum-Valcum-Sauwerd-Adorp tot de tweede reeks. De kunstmatig verhoogde woonplaatsen variëren in hoogte van 2 tot 5 meter. Tussen de dorpen liggen een aantal verlaten wierden. Het wierdelandschap is een open landschapstype, waarin de wierdedorpen besloten kernen vormen.

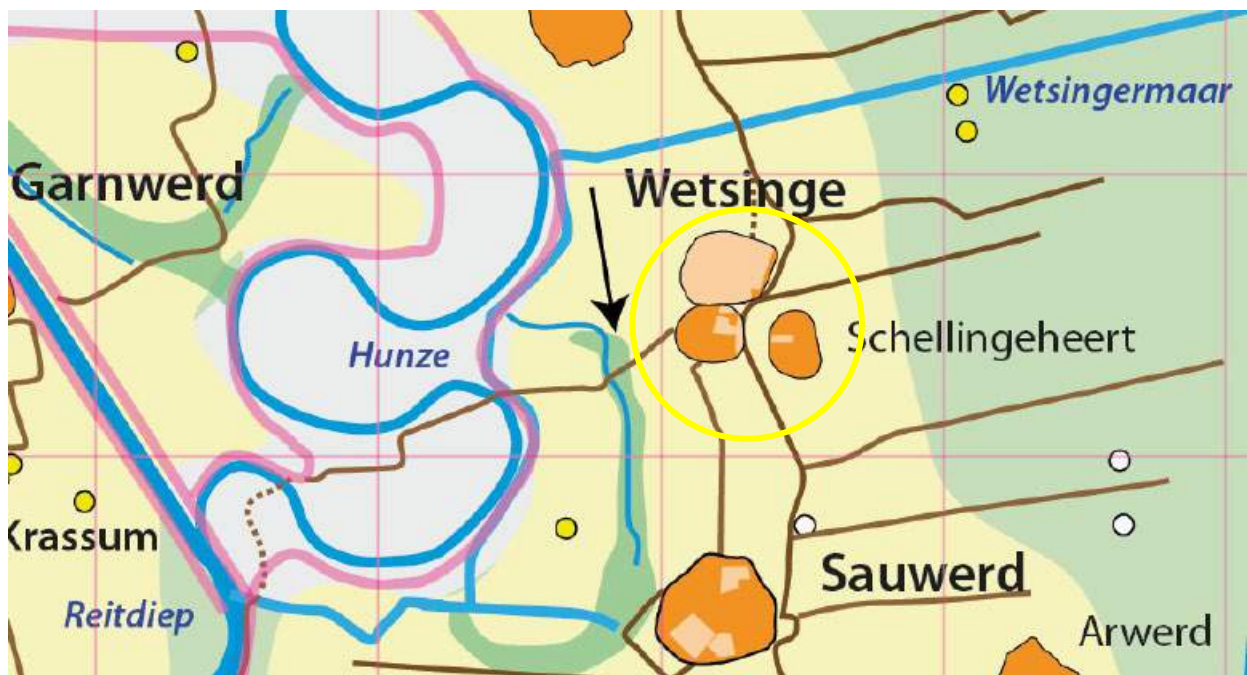
Op wierden worden veel archeologische vondsten gedaan. Veel vondsten dateren uit het begin van de jaartelling. Op enkele wierden (zoals in Harssens en Wierum) is aardewerk gevonden dat aanzienlijk ouder is (6^e tot 4^e eeuw vC).



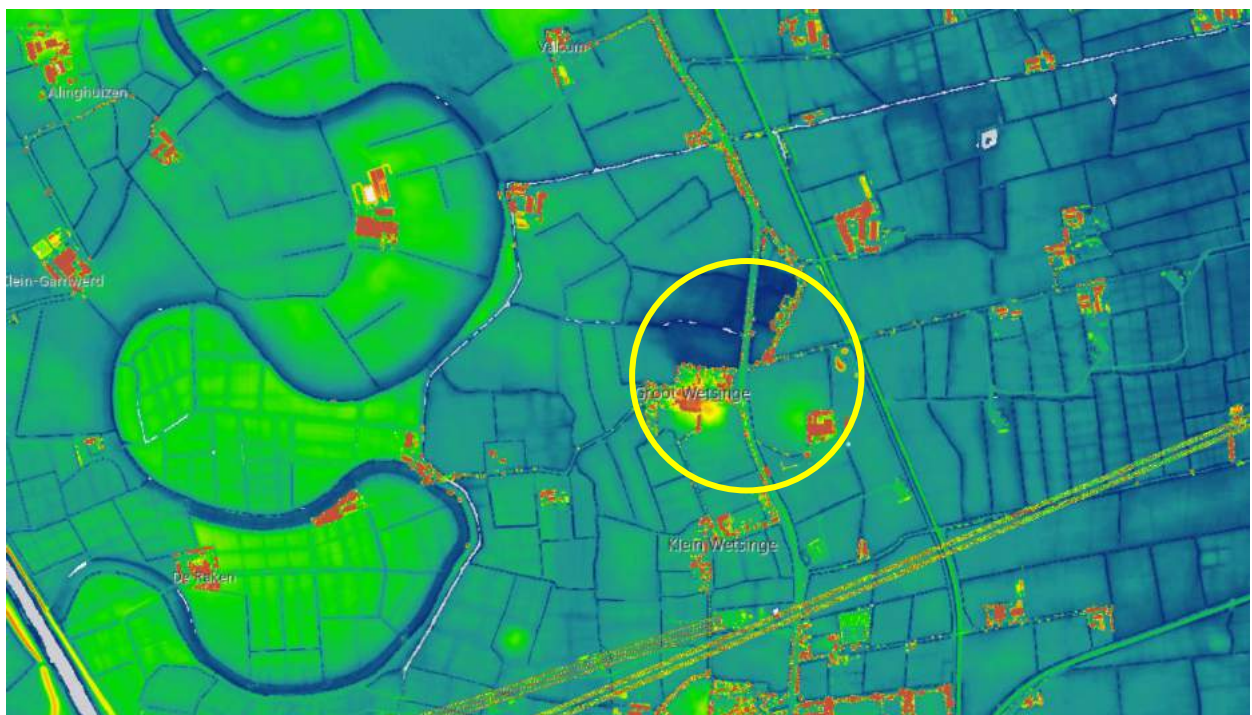
Paleografie 9000 v C: Wetsinge ligt op het zuidelijke uiteinde van de tweede kwelderoeverwal van het Reitdiep (okergeel) (collectie P. Vos i.s.m. RCE)

¹ Westerink, B., Landschappen van Noord-Nederland. Middag-Humsterland en Reitdiepgebied, Kenniscentrum Landschap.

² Wiersema, J. (2021) Landschapsbiografie van Middag-Humsterland. P.29.



De drie wierden van Wetsinge: Groot Wetsinge en Schellingeheert (oranje), en de afgegraven wierde ten noorden van Groot Wetsinge (licht-oranje) (presentatie Groot en Klein Wetsinge, B. Westerink).



Op de hoogtekaart zijn de wierden van Groot Wetsinge en de Schellingeheert duidelijk zichtbaar. Ook de afgegraven wierde valt op door de grote laagte (Actueel Hoogtebestand Nederland).

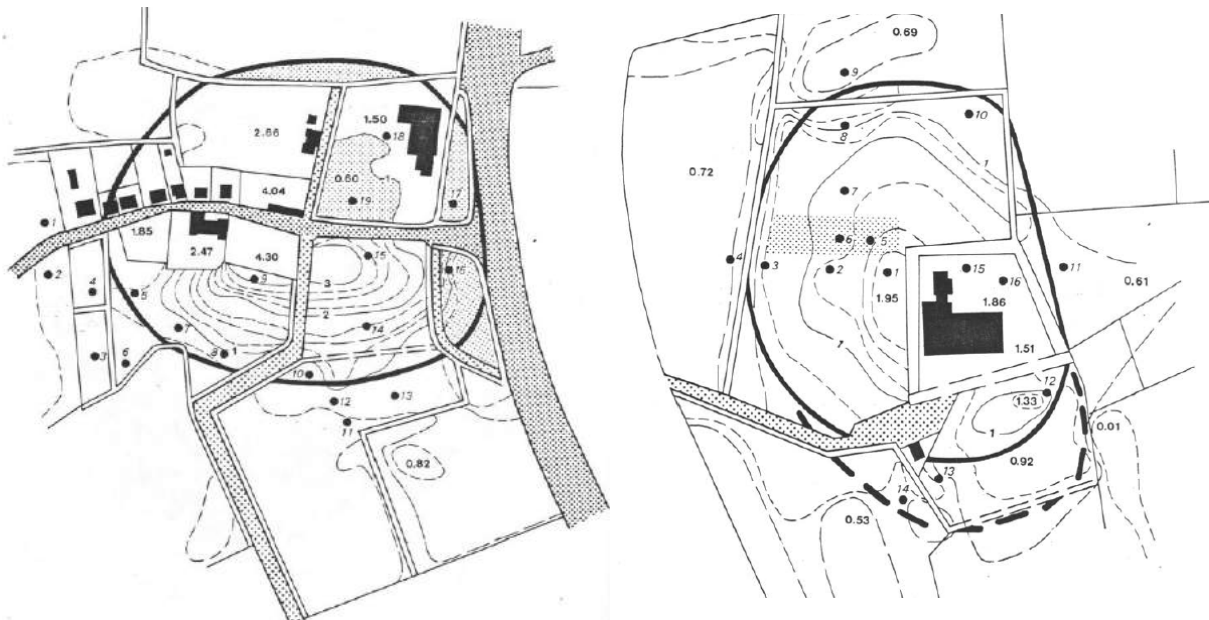
De wierde van Groot Wetsinge is ovaal en op zijn hoogste punt 4,3 m hoog. Rond 1890 is de wierde aan de oostkant deels afgegraven. Aan de overkant van de weg ligt de Schelligheheert. Deze wierde is afgevlakt en nu nog 1,95 m hoog. Gelet op de vorm van de wierde en de archeologische vondsten kan gezegd worden, dat Wetsinge tot de oudste generatie wierden behoort (500 à 300 jaar vC). De 'derde wierde van Wetsinge' lag ten noordoosten van Groot Wetsinge. Hierop stond de voormalige Onstaborg of Nieuw Onsta.

De voormalig Onstaborg van Wetsinge is niet te verwarren met de voormalige Onstaborg in Sauwerd, die veel ouder is. Het geslacht Onsta behoorde tot de oudste en voornaamste families in de Ommelanden. De Onsta's trouwden andere welgestelde Groningse families, zoals de Van Ewsums. De Onstaborg in Wetsinge werd in 1801 afgebroken, de gracht werd rond 1900 gedempt en in 1918 werd de wierde afgegraven tot 50 cm onder het maaiveld.³ De afgraving is op de hedendaagse hoogtekaart nog goed te herkennen.

In dit wierdenlandschap was – in tegenstelling tot de akkerbouwgebieden – de wens om grootschalige ruilverkavelingen toe te passen minder sterk. De laatste ruilverkaveling in het gebied was die van Sauwerd. Deze ruilverkaveling werd in 2011 afgesloten en spaarde de oude meanders van de Hunze. Wel zijn veel sloten gedempt; het landschap werd grootschaliger.



Onstaborg te Wetsinge in 1795 (Formsma et al., P.475).



Schematische weergaven van de wierden van Groot Wetsinge (l) en de Schelligheheert (r) (presentatie Groot en Klein Wetsinge, B. Westerink)

³ Formsma et al. (1987) De Ommelander borgen en steenhuizen P.473-476.



wierenlandschap

medenlandschap

Reiderp

Wetsingerzijl

Wetsingersluis

Oude Diepje

Wetsingermaar

Voormalig Onstaborg

Groot Wetsinge

Schelligheheert

Klein Wetsinge

Luchtfoto van Wetsinge in het wierdenlandschap enerzijds, het medenlandschap anderzijds (bron: Esri)

Het medenlandschap

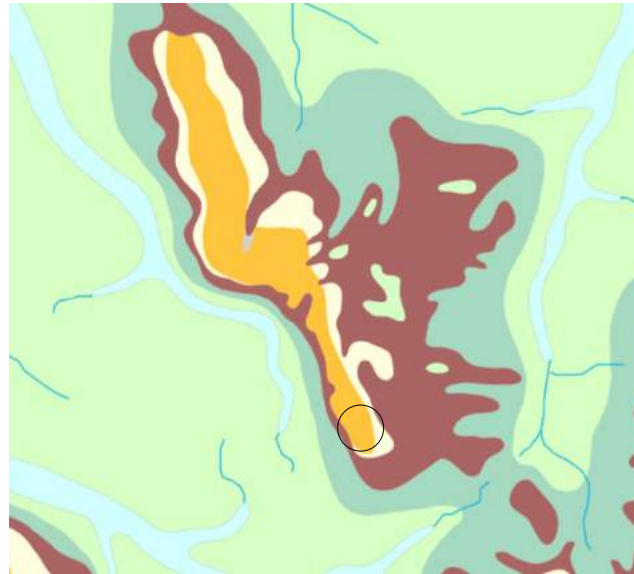
Rondom de Oude Ae liggen de meden die behoren tot het Centrale Woldgebied: een lager gelegen zeekeleigebied. Het veendek is door ontginning verdwenen.⁴

Dat veendek ontstond toen dit gebied onder invloed van de Hunze lag. Achter de oever- en kwelderwallen van de Hunze ontstond vanaf 700 vC een veenpakket, dat uiteindelijk een hoogte van 1,5 tot 2 m boven NAP bereikte. Het laagveen, dat zich uitbreidde tot hoogveen is door ontwatering, vergraving en oxidatie grotendeels verdwenen, maar het kleidek bevat nog steeds een hoog gehalte aan humus. De eerste nederzettingen ontstonden langs de randen van het veen en dateren uit de periode rond het begin van de jaartelling. Ze werden later weer verlaten. Mogelijk gebruikten de bewoners van de omliggende wierdedorpen het gebied voor akkerbouw.

Aan het einde van de negende eeuw begon de ontginning van de Centrale Woldstreek. Vanaf de randen trokken de kolonisten het veengebied binnen. Ze groeven sloten om het veen te ontwateren en staken het veenoppervlak in brand, zodat het geschikt werd voor landbouw. Dit resulteerde in een open landschap.

Stapsgewijs werkte men vanaf de randen van het veengebied naar het midden toe, gebruikmakend van natuurlijke waterloopjes en stroomruggen die onder het veen verborgen lagen. Rechte ontwateringskanalen en binnendijkjes die bekend stonden als zij- of zuidwendingen fungeerden daarbij als zij- en achtergrens. Iedere kolonist kreeg een smalle kavel toegewezen, waardoor een typerende strokenverkaveling ontstond. De afzonderlijke bedrijfseenheden of 'opstreckende heerden' reikten kilometers ver landinwaarts.

Door ontwatering en landbouwactiviteiten daalde het maaiveld. De bodem droogde uit en het veenoppervlak begon te verteren. Omdat men de wateroverlast vóór wilde blijven, schoven de bestaande nederzettingen verder het veengebied in. Met de jaren nam de wateroverlast in de Centrale Woldstreek verder toe. Daarom werd omstreeks het jaar 1200 een stelsel van binnendijken aangelegd, dat het gebied beschermde. De belangrijkste daarvan was de Wolddijk, die tevens als ontsluitingsweg diende. De lage medenlanden ten westen van de Wolddijk werden sinds het begin van de vijftiende eeuw ontwaterd door de bouw van de Wetsingersluis ten westen van Wetsinge. Dankzij deze



Paleografie 3850 v C: het veen (bruin) breidt zich vanuit het oosten uit tot voorbij de Oude Ae (collectie P. Vos i.s.m. RCE)



Roeiers roeivereniging De Hunze bij Wetsingersluis, periode 1915-1935 (collectie Groninger Archieven).

⁴ Knottnerus, Otto S., Landschappen van Noord-Nederland. Centrale Woldgebied, Kenniscentrum Landschap.



Groot Wetsinge

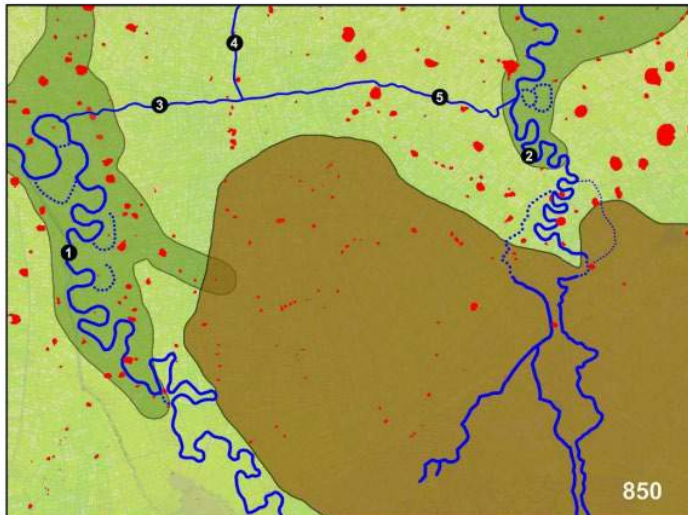
Schelligheheert

Klein Wetsinge

Hoogtekaart van Wetsinge in het wierdenlandschap enerzijds, het medenlandschap anderzijds. Wetsinge ligt op de oeverwal van de voormalige Hunze. Het medenlandschap aan de westzijde ligt duidelijk lager. Veel percelen liggen bol ten behoeve van een goede afwatering (bron: Esri).

waterbeheersing konden de medenlanden gebruikt worden als hooiland, ten dienste van de veehouderij in het gebied. De Schelligheheert is een goed voorbeeld van een boerderij die gebruik maakt van de medenlanden. Het is bovendien een beeldbepalend pand op een wierde en vertelt daarmee het verhaal van beide landschapstypes.

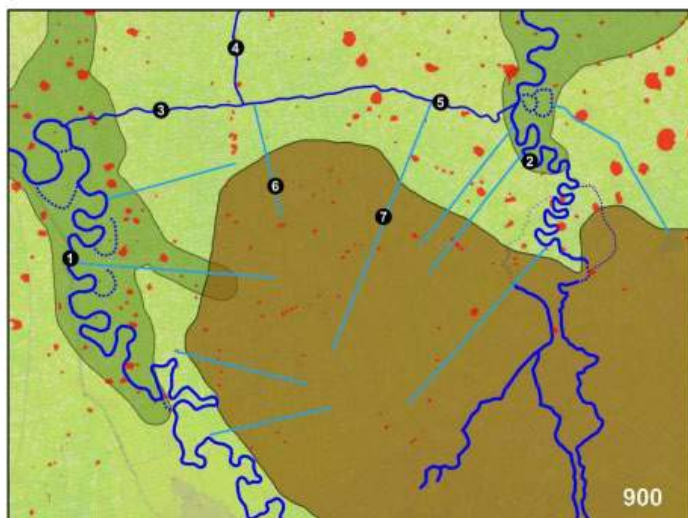
Het medenlandschap in de Centrale Woldstreek kenmerkt zich nog altijd door een vrij grote mate van openheid. De oorspronkelijke verkavelingsstructuur met slotenpatroon is nog gedeeltelijk intact.



Reconstructie c.850

Links stroomt de Hunze (1), rechts de Fivel (2).

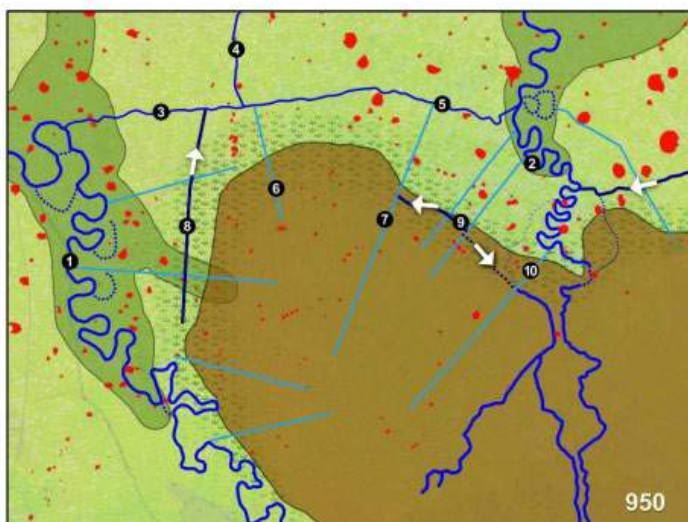
Ten noorden van het veen, aangegeven met een bruin vlak, zijn al enkele kanalen gegraven: de Deel (3), de Delthe (4) en het Dellekanaal (5).



Reconstructie c.900

Er zijn enkele sloten gegraven die het water uit het veen rechtstreeks afvoeren naar Hunze en Fivel.

Twee waterlopen voeren hun water indirect naar zee af: het Boterdiep (6) loopt noordwaarts naar de Deel, het Kardingermaar-Maarvliet (7) noordoostwaarts naar het Dellekanaal.



Reconstructie c.950

In de zones tussen de oeverwallen langs Hunze en Fivel en het resterende hoogveen ontstaat wateroverlast. Om dit water kwijt te raken worden Oude Ae (8) en Westerwijtwerdermaar (9) gegraven. Ze voeren het water af naar resp. de Deel, het Kardingermaar-Maarvliet en de Ten Postertocht (10).

J. van den Broek, Landschap lezen, Van kussen tot diep bord. P. 1 en 2

Wetsinge als verbinding

Gelegen tussen twee landschapstypen, is Wetsinge een punt van verbinding. Wetsinge is in de loop der jaren, in tegenstelling tot nabijgelegen forensendorpen als Bedum en Winsum, nauwelijks gegroeid in omvang. Een groot deel van de authenticiteit van het dorp is bewaard gebleven.

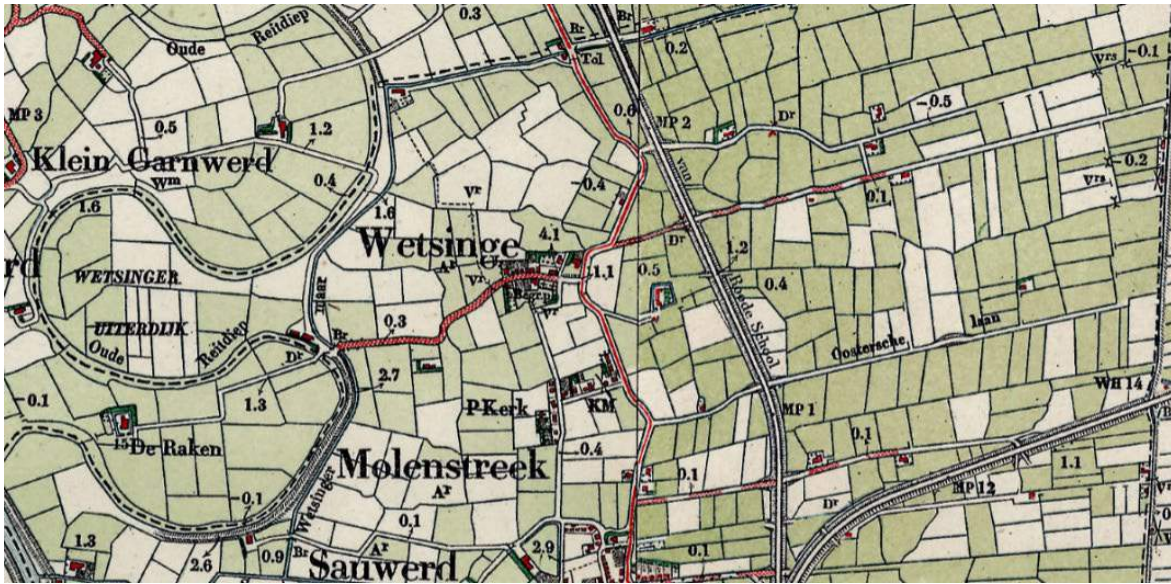
Wetsinge verbindt landschappen (wierdenlandschap & medenlandschap) en Wetsinge verbindt heden en verleden (oude structuren & nieuwe ontwikkelingen).



Wetsinge en omgeving omstreeks 1830. Op dit kaartbeeld van zo'n tweehonderd jaar geleden zijn de twee verschillende landschapstypen duidelijk zichtbaar.



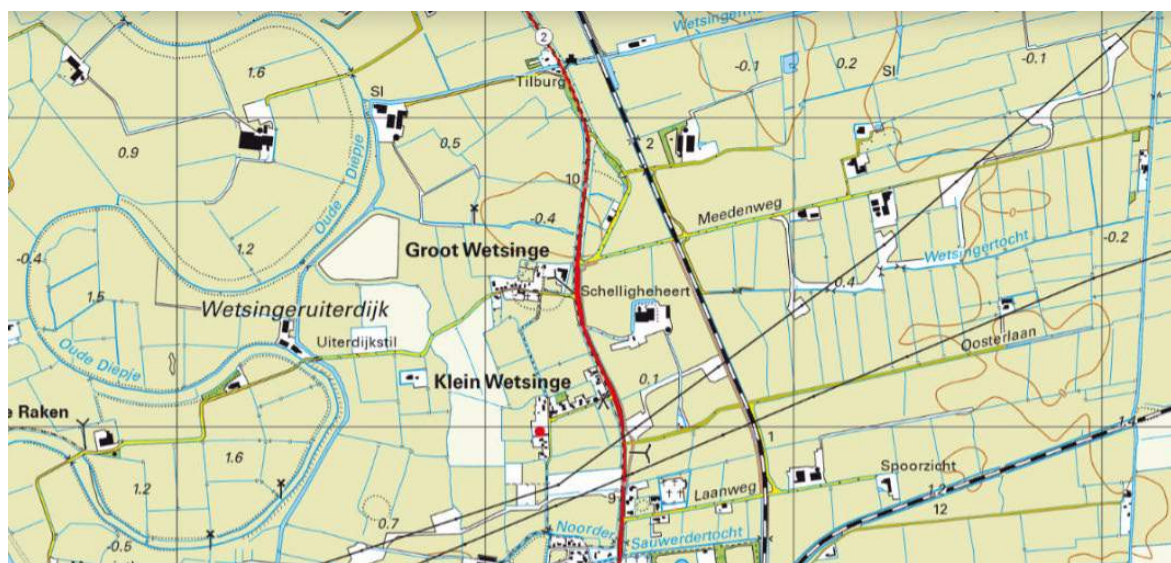
Wetsinge en omgeving omstreeks 1870: we zien het ontstaan van Klein Wetsinge (Molenstreek), nadat de kerken van Groot Wetsinge en Sauwert zijn gesloopt. Ten noorden van Groot Wetsinge zien we de structuren van de Onstaborg.



Wetsinge en omgeving omstreeks 1920: we zien de komst van het trainspoor als grote verandering in de infrastructuur.



Wetsinge en omgeving omstreeks 1960: weinig veranderingen ten opzichte van 1920.



Wetsinge en omgeving omstreeks 2020: continuïteit, impact hoogspanningsverbinding.

A wide-angle photograph of a rural landscape. In the foreground, there is a grassy bank next to a narrow canal. The middle ground is dominated by a large, flat green field where several sheep are grazing. In the background, there are scattered trees and a clear blue sky with some light clouds. A semi-transparent green box is overlaid on the upper part of the image, containing text.

Kernkwaliteiten Wetsinge

Open landschap

Besloten dorpskernen

Slotenpatroon

Ligging tussen twee landschapstypes

Boerderij Schelligheheert

Onstaborg Wetsinge

2.2 Groenstructuren

Aan de hand van beelden uit het gebied wordt de groenstructuur van Wetsinge geanalyseerd. Daarbij is onderscheid gemaakt tussen openbaar groen en particulier groen. Het standpunt van onderstaande foto's wordt in de eerstvolgende plattegrond weergegeven.

Openbaar groen

De groenstructuur van Wetsinge wordt in belangrijke mate bepaald door de aanblik van knotwilgen (*Salix alba*). Vanaf de provinciale weg is het ritme van de knotwilgen goed zichtbaar (foto 1). Het maakt Wetsinge herkenbaar. De knotwilgen staan zowel langs de Molenstreek (foto 2) als langs de Valgeweg en de kerkepaden (foto 3 en omslagfoto). Langs de Karspelweg en Meedenweg zien we met name een structuur van essen (*Fraxinus excelsior*) (foto 4).



1. Ritme van knotwilgen tussen Groot- en Klein Wetsinge, gezien van de provinciale weg



2. Knotwilgen langs de Molenstreek



3. Knotwilgen langs de Valgeweg richting Sauwerd



4. Essen langs de Karspelweg, richting het Reitdiep

De verbinding van de dorpen Sauwerd, Klein Wetsinge en Groot Wetsinge is van oudsher aanwezig. Dat deze verbinding letterlijk zichtbaar wordt gemaakt door knotwilgen, is een mooi ruimtelijk gegeven.

Het openbare groen speelt een belangrijke rol in de verkeersveiligheid, dat zien we bij de brug over de Wetsingermaar (foto 5). De wegbeplanting zorgt hier voor een remmend effect. Bovendien vormt de pluk beplanting een mooi contrast met het open landschap van het Reitdiepgebied.



5. Pluk beplanting bij de brug over de Wetsingermaar

De conditie van de bomen is over het algemeen goed. De essentaksterfte heeft hier echter haar intrede gedaan. Dat er her en der een holle wilg staat, is voor de natuurwaarden in het landschap waardevol (foto 6). Het bomenbestand in het openbare groen kent weinig variatie. Dat geldt ook voor de struiklaag. Langs de kerkepaden staan verspreid een aantal meidoorns (foto 7). Ook zien we een hondsroos bij de dorpsentree van Groot Wetsinge (foto 8). De meidoornhaag langs de steilrand van de wierde van Groot Wetsinge biedt een belangrijke schuil- en nestgelegenheid voor vogels en insecten (foto 9).



6. Een holle knotwilg op het kruispunt Molenstreek-Valgeweg: ecologisch waardevol



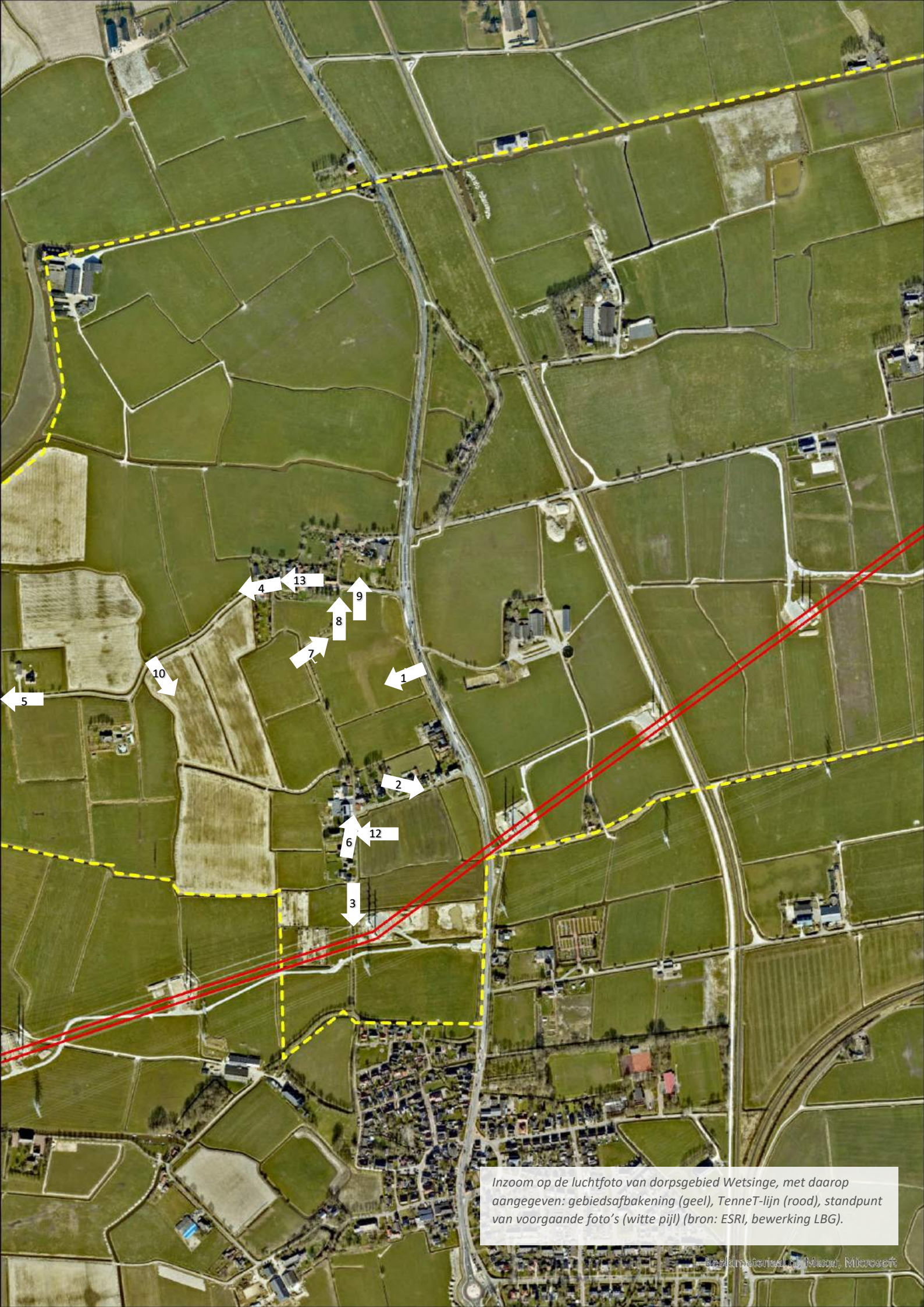
7. De meidoorns langs het kerkepad, aan de rand van Groot Wetsinge, dragen bes



8. Hondсроos bij de dorpsentree van Groot Wetsinge, vanuit het zuiden



9. Zicht op de afgegraven wierde, met op de voorgrond een dichte meidoornhaag



Inzoom op de luchtfoto van dorpsgebied Wetsinge, met daarop aangegeven: gebiedsafbakening (geel), TenneT-lijn (rood), standpunt van voorgaande foto's (witte pijl) (bron: ESRI, bewerking LBG).

Alhoewel er vanuit de dorpskernen open zicht is naar de TenneT-masten, zijn de aanwezige groenstructuren sinds de komst van de TenneT-masten onaangepast. De hoogspanningsverbinding is vanuit alle windrichtingen zichtbaar. Het meest aanwezig is de zichtlijn vanuit de dorpskern Klein Wetsinge. Door strategisch opgaand groen aan te planten, kan het zicht deels ontnomen worden. Bovendien kan struweel het contrast tussen de besloten dorpskern en het open landschap versterken.

Naast de groenstructuren in de vorm van bomen en hagen, is er de kruidlaag. Momenteel is de kruidlaag erg monotoon. Een gevolg van het reguliere beheer van het gras is dat er weinig diversiteit in de kruidlaag zit. Meer variatie in de kruidlaag komt de ecologische waarden van het gebied ten goede.

Ten slotte worden de slotenpatronen in de omgeving Wetsinge als een zeer waardevolle groenstructuur gezien (foto 10). De rietgordels en waterplanten trekken veel insecten, vogels en kleine zoogdieren aan. Ze zijn beeldbepalend en karakteriserend voor het landschap rondom Wetsinge.



10. Slotenpatroon langs de Karspelweg, ten westen van Groot Wetsinge

Particulier groen

Doordat zowel Groot- als Klein Wetsinge een nauw opgezet stratenpatroon kent, loopt het aanwezige private groen over in het openbare groen. Privaat groen is als het ware onderdeel van het openbare groen. De kwaliteit van de beplanting in de tuinen bepaalt dus mede de kwaliteit van de ruimtelijke kwaliteit van het dorp. Dat was in het verleden zo (foto 11), en is nu nog steeds zo.

In het particuliere groen zien we een grote variatie in hagen, bomen, struiken en vaste planten. Tzamen zorgt dit voor een groen en divers straatbeeld. Bij het kerkje van Klein Wetsinge staan bijvoorbeeld veel hagen (foto 11). Ook op de wierde van Groot Wetsinge zien we veel particulier groen, dat bepalend is voor het dorpsbeeld (foto 12 en 13). Sommige erven zouden door een groene inpassing beter in het landschap passen.



11. Wetsinge in de periode 1930-1940: de particuliere hagen dragen bij aan het groene straatbeeld. Collectie Gr. Archieven.



12. Beplanting rondom het kerkje van Klein Wetsinge: beukhaag en hoge essen



13. Particuliere hagen en struiken verfraaien het dorpsbeeld in Groot Wetsinge

2.3 Recreatie

De huidige recreatieve netwerken in en rondom Wetsinge bestaan uit de fietsknooppunten, wandelknooppunten en de ommetjes Wetsinge-Sauwerd (7,2 km) en Spoorwandeling Sauwerd (8,6 km). In het gebied is echter behoefte aan meer mogelijkheden voor fietsers en wandelaars. De toegankelijkheid van het gebied kan in grote mate verhoogd worden door buiten de gebaande paden routes te ontwikkelen.

Uitbreiding van de recreatieve mogelijkheden kan bijvoorbeeld in de vorm van een klein ommetje Wetsinge, over waterschaps- en provinciegronden. Ook een ommetje langs de kernkwaliteiten van Wetsinge kan de recreatieve waarde in het gebied verhogen. Ruiterroutes zouden een welkome aanvulling zijn in het recreatieve aanbod rondom Wetsinge. Recreanten kunnen beter gefaciliteerd worden door op een aantal plekken bankjes te plaatsen. Momenteel is dat een gemis. We houden het graag kleinschalig en willen de rust in het dorp behouden.



Wandelknooppunten in omgeving Wetsinge. Dubbele rode lijn = TenneT-verbinding, donkerrode lijn = wandelnetwerk.

Waterschap Noorderzijvest, Provincie Groningen en gemeente Het Hogeland onderzoeken de mogelijkheden om de brug over de Wetsingermaar te verhogen. Dit zal kleinschalige vaarrecreatie op het Oude Diepje, de Wetsingermaar en de Oude Ae stimuleren. Op de lange termijn kan Wetsinge aan een doorgaande vaarverbinding komen te liggen in plaats van aan een doodlopende vaart. Voor de positionering van het dorp in de omgeving is dat een grote kans. Het behouden van rust in het weidevogelgebied is een belangrijke voorwaarde voor de ontwikkeling vanuit de terreinbeheerders.



Fietsknooppunten in omgeving Wetsinge. Dubbele rode lijn = Tennet-verbinding, lichtgroene lijn = fietsnetwerk.



Waterwegen in omgeving Wetsinge. Dubbele rode lijn = Tennet-verbinding.

2.4 Kansen en knelpunten

Naar aanleiding van de analyse op landschaps- groen- en recreatief gebied kan gesteld worden dat er knelpunten en kansen liggen voor de omgeving van Wetsinge.

Knelpunten

- Zicht op de TenneT-masten
- Weinig recreatieve routes en -voorzieningen
- Weinig diversiteit in openbare beplanting
- Te weinig parkeercapaciteit
- Veranderingen in de kavelstructuur
- Veiligheid in het verkeer

Kansen

- Beleefbaarheid wierdenlandschap en medenlandschap verbeteren
- Wetsinge profileren als verbindend gebied tussen twee landschappelijke regio's
- Het contrast tussen het open landschap en de besloten dorpskernen versterken
- Het verhaal van de Schelligheheert en Onstaborg uitdragen
- Aanplant groen om zicht op de TenneT-masten te ontnemen
- Uitbreiden van wandel- fiets- en vaarmogelijkheden
- Het verblijf van recreanten in het gebied verlengen
- Toevoegen soortenrijk palet openbaar groen
- Verhogen waarde particulier groen
- Bewoners die samen aan de slag gaan met hun dorpsomgeving



Knelpunt: de TenneT-verbinding is zeer aanwezig. Tegelijkertijd is dit een kans: op strategische zichtlijnen kan beplanting geplaatst worden die het contrast tussen open en besloten versterkt.

3 Visie en speerpunten

De visie op het gebied rondom Wetsinge bestaat enerzijds uit een hogere ambitie, anderzijds uit concrete speerpunten.

Ambitie

Het dorpsgebied van Wetsinge is in 2033 een weerbaar ecologisch systeem, waarin voldoende ruimte is voor mens en dier. De openheid van het landschap en de beslotenheid van de kwalitatief hoogwaardige dorpskernen vormen een mooi contrast. De landbouw, het openbare groen en de particuliere tuinen zorgen samen voor veel diversiteit in soorten. Er is ruimte voor water, doordat het karakteristieke slotenpatroon is hersteld. Het landschap is in balans.

De Schelligheheert speelt een grote rol in het dorp Wetsinge. De speerpunten identiteit, ruimtelijke kwaliteit, natuurwaarden en recreatie komen hier allen samen. Schelligheheert is een ontmoetingsplek, een locatie waar bodem en biodiversiteit wordt hersteld en waar het wierden- en medenlandschap te beleven is!

Ga voor identiteit

Wetsinge heeft identiteit, een eigen DNA, en dat is de basis. We zijn zuinig op de kernkwaliteiten van Wetsinge. Denk hierbij aan het open landschap, de besloten dorpskernen, het slotenpatroon, de bijzondere ligging tussen twee landschapstypes, de Schelligheheert en de Onstaborg. We gaan de kernkwaliteiten behouden en versterken.

Ruimtelijke kwaliteit

Wetsinge bestaat uit twee dorpen, maar is een eenheid. Deze eenheid kan op veel manieren tot uiting komen. Het komt tot uitdrukking door te kiezen voor eenheid in materialisatie en eenheid in het diverse palet van beplanting. Hierdoor wordt Wetsinge herkenbaar en eigen. Voor bewoners, maar ook voor bezoekers.

Een landschap VOL natuurwaarden

De groenblauwe dooradering in een landschap bepaalt hoe het is gesteld met de natuurwaarden in een gebied. Door ons te richten op de kernkwaliteiten van het landschap, kunnen natuurwaarden hersteld worden. Herstel en optimalisatie van het slotenpatroon, de wegbeplanting, de particuliere tuinen, maar bovenal het beheer dragen hieraan bij. Weidevogels zijn kenmerkend voor het open landschap rondom Wetsinge. We koesteren ze en samen dragen we hier zorg voor. Alle grondeigenaren in Wetsinge – provincie, gemeente, agrariërs, particulieren, Het Groninger Landschap – doen hun best voor de natuur. We maken natuur beleefbaar.

Veilig recreëren

Op de overgang van het wierdenlandschap naar het meedenlandschap ligt Wetsinge als authentiek stukje Groningen. Wetsinge is bij uitstek hét vertrekpunt om het verhaal van het landschap te ontdekken. Wetsinge is een centraal punt voor recreatie. Veilig parkeren, fietsen, wandelen, varen en paardrijden worden in het gebied gestimuleerd. Bewoners kunnen kiezen voor verschillende ommetjes.



Zicht op Schelligheert, huidige situatie



Sfeerbeeld Schelligheert, toekomstige situatie



Zicht op entree Groot Wetsinge, huidige situatie



Sfeerbeeld entree Groot Wetsinge, toekomstige situatie

Bijlage 1: maatregelen korte en lange termijn

Maatregelen korte termijn

Voor alle voorgestelde maatregelen geldt dat ze onder voorbehoud van medewerking van de eigenaar en andere betrokken uitgevoerd worden. De uitwerking van de voorgestelde maatregelen volgt na afronding van de visievorming. Op korte termijn (2023-2027) kunnen de volgende maatregelen gerealiseerd worden:

1. Realiseren ommetjes

In het gebied liggen meerdere kansen voor kleine ommetjes. Een ommetje Groot-Klein Wetsinge bijvoorbeeld, langs een oude meander. Er liggen kansen op schouwpaden van het waterschap. Ook liggen er kansen bij de Oosterlaan: dit is nu een doodlopende weg door het afsluiten van de spoorwegovergang. De wens is om deze gemeentelijke weg vrij toegankelijk te maken door het plaatsen van een klaphek bij het nieuwe snelfietspad. De Oosterlaan kan dan ingericht worden als halfverhard wandepad met natuurlijke bermen en zal hierdoor blijven bestaan in de meedenstructuur.

2. Herstellen oude kerkepaden

Onder het maaiveld liggen her en der nog oude klinkerpaden. Vanaf het kerkepad tussen Groot- en Klein Wetsinge loopt bijvoorbeeld een noord-zuid verbinding tussen het pad en de westkant van Groot Wetsinge. Door kerkepaden te herstellen schenken we aandacht aan de cultuurhistorie van ons gebied én vergroten te kansen voor ommetjes.

3. Opwaardering wegbeplanting

De wegbeplanting bestaat met name uit knotwilgen en essen. Naast het reguliere onderhoud kunnen de zieke essen vervangen worden door een diverse soortensamenstelling, zoals (resistente) iepen, elzen en struweel. Hierdoor ontstaat meer biodiversiteit én een groter contrast tussen 'buiten' en 'binnen'. Ook de wegbeplanting langs de N361 kan opgewaarderd worden door gebruik te maken van de oude wegstructuur. Bovendien kan er groen aangeplant worden om het zicht op de TenneT-masten te onderbreken. Het behoudt van openheid en belangrijke zichtlijnen is daarbij een belangrijk aandachtspunt.



Huidig zicht vanuit Klein Wetsinge naar het zuiden. Het huidige zicht op de TenneT-masten is hier niet te missen.

Alhoewel de wilg een zeer waardevolle boom is voor insecten (maar liefst 450 soorten profiteren van de Salix alba!), kan er meer diversiteit aangebracht worden in het openbare groen. Hier en daar staat meidoorn en hondsroos, maar de soortkeuze is momenteel beperkt. Vooral in struweel kan variatie aangebracht worden. In bijlage 1 is de voorgestelde beplantingslijst te vinden.

4. Toevoegen beplanting boerenerven

Met name aan de oostkant van de N361 staan boerenerven die meer ingepast kunnen worden in het landschap door beplanting toe te voegen. Zo ontstaat er meer cohesie tussen de west- en oostzijde van de provinciale weg. Bovendien zijn boerenerven als groene eilanden in het open landschap waardevol als schuil- en nestplek voor veel vogels en kleine zoogdieren. In bijlage 1 is de voorgestelde beplantingslijst te vinden.

5. Toevoegen beplanting particuliere tuinen

Het particuliere groen draagt in belangrijke mate bij aan de beeldkwaliteit van het dorp. Door bewoners te stimuleren om de tuinen zo groen mogelijk in te richten, wordt deze kwaliteit behouden en versterkt. Dit vergroot de biodiversiteit in de dorpen en versterkt de samenhang tussen beide kernen.

6. Plaatsen bankjes

Langs de ommetjes van Wetsinge hebben wandelaars en fietsers behoefte aan rustplaatsen (met uitzicht). Vanaf de rustpunten kunnen recreanten genieten van het landschap rondom Wetsinge. Hierdoor is er voor recreanten meer te ondernemen en wordt hun verblijf langer. Beeldkwaliteit speelt een grote rol in de keuze voor het type straatmeubilair.

7. Inzaaien bermen langs ommetjes

Wandelpaden worden voor mens en dier aantrekkelijker door meer variatie in de kruidlaag. Dit kan door inheemse kruidenrijke mengsels in te zaaien en door de bermen ecologisch en gefaseerd te beheren. Zie ook bijlage 1. Het plaatsen van een insectenhotel is hierop een mooie aanvulling.

8. Poten bollen binnen de bebouwde kom

Klein Wetsinge en Groot Wetsinge horen bij elkaar. In de beplanting kan meer eenheid aangebracht worden door binnen de bebouwde kom verwilderingsbollen aan te planten. Een mix van verschillende soorten zorgt voor een lange bloeiperiode: krokus, sneeuwkllokje, lenteklokje en winterakoniet.

9. Realiseren vogeluitkijkpunt

Het Reitdiepgebied is een prachtig weidevogelgebied. Het realiseren van een vogeluitkijkpunt met zicht op het Reitdiepgebied geeft recreanten de mogelijkheid te genieten van de natuurwaarden in dit oude cultuurlandschap. Plaatsing kan nabij de Wetsingersluis gerealiseerd worden (valt buiten kaartbeeld).

10. Realiseren kano-aanlegpunt

Nabij het vogeluitkijkpunt wordt een steiger geplaatst waardoor kleinschalige vaarrecreatie gestimuleerd wordt. Kano's of roeiboten verstoren de rust in het gebied minimaal (valt buiten kaartbeeld).

11. Klein Wetsinge dezelfde straatverlichting als Groot Wetsinge

Klein Wetsinge en Groot Wetsinge horen bij elkaar. In de materialisatie kan meer eenheid aangebracht worden door te kiezen voor hetzelfde type straatverlichting. Het klassieke type straatlantaarn dat in Groot Wetsinge staat, heeft een uitstraling die past bij de dorpskern.

12. Realiseren groene parkeerplaatsen bij volkstuintencomplex

Het groeiend aantal recreanten kan op de nieuwe parkeerplaatsen parkeren en van daaruit ommetjes door het landschap maken. Dit voorkomt bovendien parkeerproblemen van de tuinders. De parkeerplaatsen krijgen een groen karakter. Voorwaarde is het gebruik van grasbetontegels en inpassing door landschappelijke beplanting, zie bijlage 1.

13. Ontwikkeling Schelligheheert

De Schelligheheert is een boerderij op een eeuwenoude wierde. De monumentale bebouwing zorgt voor een prachtig silhouet in het landschap. Momenteel is de Schelligheheert in eigendom van de Provincie Groningen. Stichting Schelligheheert ontwikkelt plannen om van de Schelligheheert een boerderij te maken met vele (maatschappelijke) functies. Het is een ontmoetingsplek waar onderwijs een belangrijke rol gaat spelen. Op grond van de Schelligheheert wordt het landschap met al haar kenmerken herstelt.

Overzichtskaart maatregelen **korte termijn**. Geel = dorpsgrens, rood = TenneT-verbinding. De aangegeven cijfers corresponderen met de opgesomde maatregelen.



Maatregelen lange termijn

Voor alle voorgestelde maatregelen geldt dat ze onder voorbehoud van medewerking van de eigenaar en andere betrokken uitgevoerd worden. De uitwerking van de voorgestelde maatregelen volgt na afronding van de visievorming. Op lange termijn (2028-2033) kunnen de volgende maatregelen gerealiseerd worden:

1. Versterken cultuurhistorische hotspots

Cultuurhistorisch interessante locaties, zoals de Onstaborg en de Schelligheheert, vallen nu niet op. Deze terreinen kunnen – op een nader te bepalen manier – meer onder de aandacht gebracht worden. De terreinen met historie zijn onderdeel van de identiteit van Wetsinge.

2. Gedempte sloten herstellen

Een grote wens is om een onlangs gedempte sloot aan de westzijde onderaan de wierde van Groot Wetsinge te herstellen. Daarnaast liggen er veel kansen om sloten rondom de Schelligheheert te herstellen. Dit vraagt om een bredere aanpak met alle grondeigenaren in het gebied en hangt samen met de volgende drie maatregelen.

3. Herinrichting perceel westzijde Groot Wetsinge

Het perceel aan de westzijde van Groot Wetsinge kan meer betrokken worden bij de wierde. De aanleg van een pluktuin is een wens van het dorp (de grond is nu in eigendom van de Provincie).

4. Uitrust grond en verkavelingsstructuur herstellen

Op diverse locaties is uitrust van gronden mogelijk, zodat verkavelingsstructuren hersteld kunnen worden. Dit biedt tevens kansen voor de realisatie van het fietspad en het voorgenoemde herstel van slotenpatronen. Deze maatregelen passen bij de vergroeningsopgave uit het landbouwbeleid en daarmee ook bij het stelsel van agrarisch natuur- en landschapsbeheer dat vergoedingen biedt voor het beheer.

5. Realisatie fietspad langs het treinspoor

Voor een betere verbinding tussen Sauwerd en Bedum kan er een fietspad worden aangelegd langs het treinspoor. Aansluiten op bestaande infrastructuur geeft geen grote landschappelijke impact.

Overzichtskaart maatregelen **lange** termijn. Geel = dorpsgrens, rood = TenneT-verbinding. De aangegeven cijfers corresponderen met de opgesomde maatregelen.



Bijlage 2: beplantingslijst

De groenblauwe dooradering van het gebied rondom Wetsinge is van groot belang. Wanneer buiten de bebouwde kom nieuwe inpassing en/of aanplant wordt gerealiseerd, dan is het wenselijk om te kiezen voor soorten die passen in de omgeving, maar óók een aanvulling zijn op de biodiversiteit. Daarbij kan onderstaande beplantingslijst worden gehanteerd.

Bij voorkeur wordt er gewerkt met plantmateriaal van autochtone herkomst.

BOMEN

- *Alnus glutinosa* (zwarte els)
- *Fraxinus excelsior* (gewone es, terughoudend in verband met essentaksterfte)
- *Populus alba* (abeel)
- *Salix alba* (schiefwilg)
- *Ulmus cultivars* (resistente soorten iepen in verband met de iepziekte)

STRUIKEN

- *Cornus mas* (gele kornoelje)
- *Crataegus monogyna* (eenstijlige meidoorn)
- *Crataegus laevigata* (tweestijlige meidoorn)
- *Euonymus europaeus* (kardinaalsmuts)
- *Rosa canina* (hondsroos)
- *Rosa rubiginosa* (egelantier)
- *Salix aurita* (geoorde wilg)
- *Sambucus nigra* (gewone vlier)

HAGEN

- *Acer campestre* (veldesdoorn)
- *Ligustrum vulgare* (liguster)
- Gemengde haag van soorten zoals benoemd bij 'struiken'

KRUIDENMENGSELS

- Cruydt Hoeck-mengsel op maat / M5 Nectar onder het maimes / G2 Bloemrijk grasland op zware grond

