



gemeente  
Het Hogeland

# Dorpsagenda Pieterburen



# Woord vooraf

Met deze dorpsagenda in handen kunnen we samen werken aan een toekomstbestendig Pieterburen: een dorp dat blijft wie het is, en tegelijk klaar is voor morgen

Jaarlijks kwamen en komen wandelaars, natuurliefhebbers en andere bezoekers naar Pieterburen om hier hun reis te beginnen, even tot rust te komen en zich te verbinden met het landschap, de Waddenzee en het dorp. Het Zeehondencentrum was daarin jarenlang een vanzelfsprekend middelpunt: het kloppende hart van Pieterburen en een plek die het dorp bekend en geliefd maakte.

Met het vertrek van het Zeehondencentrum is een nieuw hoofdstuk aangebroken. Dat voelt voor sommigen als een gemis, maar biedt tegelijk ruimte en kansen om samen te werken aan een nieuwe toekomst voor Pieterburen.

Dit is het moment om te dromen. Om na te denken over wat Pieterburen kan en wil zijn, hoe plekken in het dorp op een mooie en passende manier ingevuld kunnen worden en hoe we de dorpsgemeenschap verder kunnen versterken. In gesprekken met inwoners, ondernemers, de gemeente en andere organisaties is steeds duidelijk geworden waar onze energie ligt: bij het versterken van het dorpsleven en de voorzieningen die daarbij horen. Het dorpshuis, de school en voldoende woonruimte voor jong en oud zijn belangrijk.

Met tegelijkertijd ruimte voor de aanwezige ondernemers. Zo blijft Pieterburen een prettig en leefbaar dorp om in te wonen, met ruimte voor zowel bewoners, ondernemers als toeristen en recreanten en alles daartussenin.

Op verschillende kansrijke locaties in Pieterburen zijn daarvoor ideeën ontstaan voor nieuwe functies en slimme, creatieve combinaties. Zo wordt gedacht aan woonprojecten met aandacht voor duurzaamheid en natuur. Daarnaast worden ideeën genoemd op het gebied van groen, wandel- en fietspaden, recreatie, het behoud van parkeerruimte en het realiseren van een speelplek en een werkplek voor jongeren.

In alle gesprekken klinkt dezelfde boodschap door: investeer in goede voorzieningen, respecteer het historische karakter van Pieterburen, maak het dorp groener en netter en bewaak de balans tussen wonen en recreatie. Alleen zo kan Pieterburen zich ontwikkelen tot een dorp dat leeft en bruist, zonder zijn eigenheid te verliezen.

De dorpsagenda Pieterburen is het resultaat van een intensieve samenwerking waarin veel inwoners, ondernemers en organisaties hun stem hebben laten horen. De agenda vormt een gezamenlijk toekomstbeeld: een visie op de gewenste ontwikkeling van Pieterburen richting 2040, met daarnaast een concreet uitvoeringsprogramma voor de korte termijn tot 2028 en een doorkijk naar de lange termijn. Hiermee werken we samen aan een toekomstbestendig Pieterburen: een dorp dat blijft wie het is en tegelijk klaar is voor morgen.

Ik wens u veel leesplezier.

Stefan van Keijzerswaard,  
Wethouder





# Inhoud

<b>Woord vooraf</b>	<b>3</b>	<b>5 Recreatie en economie: gastvrij en leefbaar</b>	<b>34</b>
<b>Inhoud</b>	<b>5</b>	5.1 Toerisme en erfgoed met oog voor het dorp	36
<b>Met elkaar op weg naar een leefbaar en levendig Pieterburen</b>	<b>7</b>	<b>6 Eigenzinnig dorp met voldoende voorzieningen</b>	<b>38</b>
<b>Leeswijzer</b>	<b>9</b>	6.1 Dorpshuis verder ontwikkelen tot 'Dorpshuis van de Toekomst'	40
<b>1 Trots op Pieterburen</b>	<b>10</b>	6.2 Plannen maken voor én met jongeren	41
1.1 Ontstaansgeschiedenis Pieterburen	12	6.3 Toekomstbestendig onderwijs dicht bij huis	42
1.2 Wat maakt Pieterburen bijzonder?	15	6.4 Dorpsbelangen	42
1.3 Het toekomstbeeld van Pieterburen	16	<b>7 Een groene en verzorgde leef-omgeving</b>	<b>44</b>
<b>2 Waarom deze dorpsagenda Pieterburen</b>	<b>18</b>	7.1 Aanpak beeldbepalende plekken dorp	46
2.1 Wat is een dorpsagenda?	20	7.2 Voorkomen verloedering voormalige Zeehondencentrum	46
2.2 Randvoorwaarden	20	7.3 Groen en biodiversiteit	47
2.3 Hoe is de dorpsagenda tot stand gekomen	20	7.4 Samenwerking	48
2.4 Gemeentelijke beleidskaders	21	<b>8 Uitvoering</b>	<b>50</b>
2.5 Jaarlijkse vervolgspraken	21	8.1 Verantwoordelijkheden	52
<b>3 Toekomstbestendig wonen</b>	<b>22</b>	8.2 Projectenoverzicht tot en met 2028	53
3.1 Nieuwbouw	24	8.3 Projecten voor de lange termijn	58
3.2 Hoge energierekening in Pieterburen	27	<b>Bijlagen</b>	<b>60</b>
<b>4 Verkeersveiligheid</b>	<b>28</b>		
4.1 Aanpak verkeersveiligheid	30		
4.2 Parkeren	32		
4.3 Openbaar vervoer	32		
4.4 Buurtvervoer en deelauto's	32		
4.5 Fietsen en wandelen	33		



# Met elkaar op weg naar een leefbaar en levendig Pieterburen

Pieterburen staat op een punt waarop veel tegelijk speelt. Inwoners, ondernemers, de gemeente en andere belanghebbenden hebben samen duidelijk gemaakt waar zorgen leven, waar kansen liggen en waar energie is om aan de slag te gaan. Maar ook waar meningen nog verschillen. Ondanks die verschillen blijven we met elkaar in gesprek, waardoor er stappen kunnen worden gezet en gezamenlijke oplossingen mogelijk zijn. Deze dorpsagenda brengt alles samen. Afbeelding 1 geeft hier een overzicht van.

**Wonen** is het meest urgente thema, met een gedeelde wens voor betaalbare woningen voor jongeren, gezinnen en ouderen. Het voormalige Zeehondencentrum wordt gezien als belangrijke locatie, al bestaan er uiteenlopende ideeën over de invulling. Ook energie levert verschillen in belangen op: de meeste inwoners zien geen acute nood, terwijl de gemeente er wel aandacht voor wil.

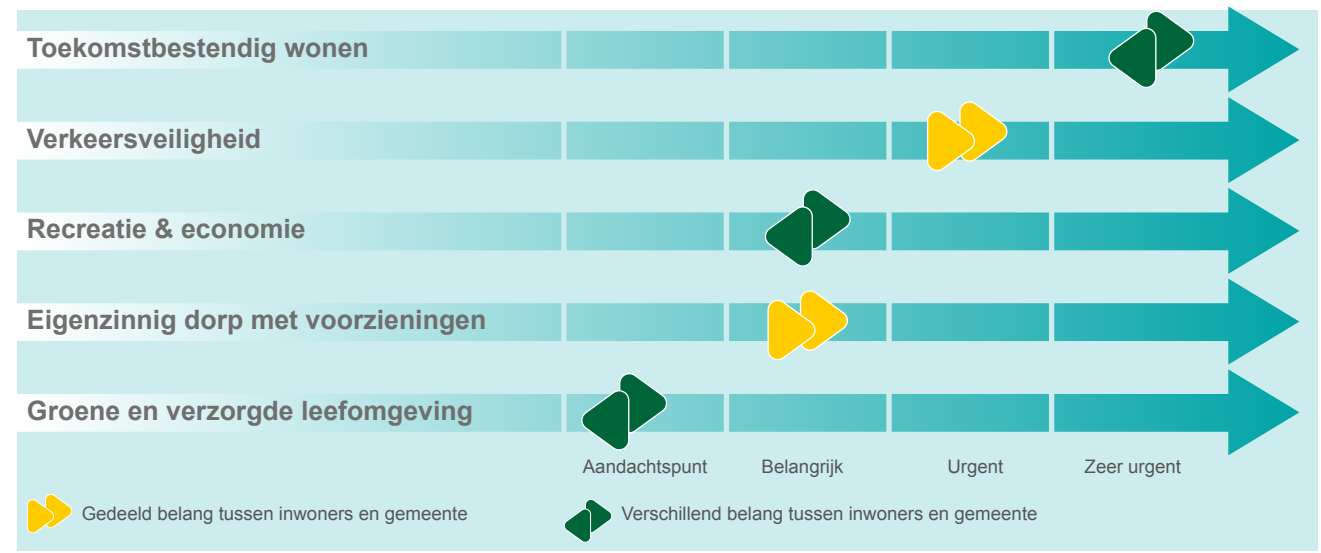
**Verkeersveiligheid** is een urgent thema: te hard rijdend verkeer en zwaar landbouwverkeer op de Hoofdstraat zorgen voor onveilige situaties voor voetgangers, fietsers, kinderen en ouderen. Tegelijkertijd blijft de weg een belangrijke route voor doorgaand verkeer. Ook parkeren, openbaar vervoer, buurtvervoer en veilige fiets- en wandelroutes zijn hierbij van belang.

**Recreatie en economie** zijn belangrijk voor levendigheid en inkomsten, bijvoorbeeld via het Pieterpad en het Zeehondencentrum. Inwoners willen dat het dorp rustig blijft en woonruimte voor permanente bewoners behouden blijft. Te veel recreatie of grootschalige ingrepen kunnen de leefbaarheid onder druk zetten, terwijl ondernemers juist hun inkomsten hieruit halen.

**Voorzieningen** zoals de basisschool, het dorpsshuis en zorg- en sociale diensten zijn belangrijk voor het

dagelijks leven, maar moeten worden afgestemd met de belangen van lokale ondernemers.

**Een groene en verzorgde leefomgeving** is een aandachtspunt. Veel inwoners willen een groenere en ecologisch rijkere omgeving, al verschillen de meningen over hoe strak het beheer moet zijn. De gemeente hanteert een vast onderhoudsniveau, wat duidelijkheid biedt, maar niet altijd volledig aansluit bij de verwachtingen van de inwoners.



Afbeelding 1: Overzicht van de prioriteiten van de verschillende thema's in de dorpsagenda, waarbij ook de verschillende belangen zichtbaar zijn.



# Leeswijzer

In hoofdstuk 1 ontdek je waarom Pieterburen zo bijzonder is. We laten zien hoe de rijke geschiedenis, het mooie landschap en de unieke dorpsstructuur het karakter van het dorp hebben gevormd. Ook vertellen we over de trots van de inwoners en de gemeente en welke kwaliteiten voor hen belangrijk zijn, zoals rust, groen en betrokkenheid. Daarnaast wordt het toekomstbeeld voor Pieterburen getoond, waarop te zien is hoe inwoners meedenken over de ontwikkeling van het dorp. Samen vormen deze inzichten de basis voor de dorpsagenda voor de komende jaren.

In hoofdstuk 2 lees je waarom deze dorpsagenda is gemaakt en wat het doel ervan is. We leggen uit hoe de dorpsagenda tot stand is gekomen, welke randvoorwaarden er zijn en hoe de agenda aansluit bij het beleid van de gemeente. Ook laten we zien hoe we blijven samenwerken en in gesprek blijven met elkaar.

In hoofdstuk 3 tot en met 7 bouwen we verder op de basis van hoofdstuk 1. Voor vijf onderwerpen geven we aan wat de wens van het dorp is, wat het gemeentebestuur zegt, welke acties de gemeente

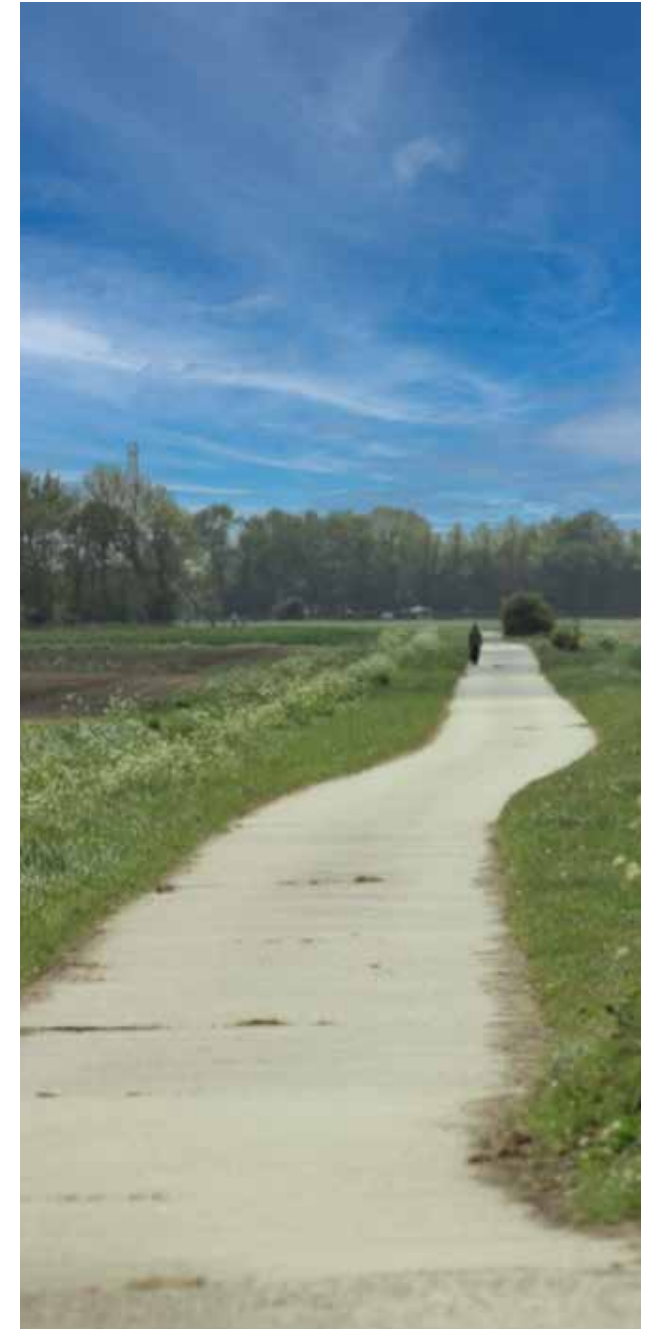
uitvoert en, soms, welke verschillende belangen er spelen.

**De 5 onderwerpen zijn:**

- 1. Toekomstbestendig wonen**
- 2. Verkeersveiligheid**
- 3. Recreatie/economie: gastvrij en leefbaar**
- 4. Eigenzinnig dorp met voldoende voorzieningen**
- 5. Een groene en onderhouden uitstraling**

In hoofdstuk 8 lees je hoe de uitvoering van al deze plannen eruit zou kunnen zien, met de bijbehorende ontwikkeldoelen. Zowel op korte als op lange termijn.

We sluiten af met de bijlagen, waarin extra informatie en onderliggende documenten te vinden zijn.



## 1

# Trots op Pieterburen





**Pieterburen kent een rijk verleden dat nog altijd zichtbaar en voelbaar is in het dorp. Dit verleden geeft belangrijke aanknopingspunten voor de dorpsagenda. Door dit verleden te begrijpen, wordt duidelijk wat Pieterburen zo uniek en eigen maakt. Dit vullen we aan met de ervaringen en beleving van bewoners. Samen vormt dit de basis voor het overzicht met prioriteiten op bladzijde 7.**

## 1.1 Ontstaansgeschiedenis Pieterburen

### Lintdorp

Pieterburen werd voor het eerst genoemd in 1371, en al in 1448 duikt de Petruskerk op in historische documenten. Tot 1903 stond ten noorden van de dorpskern ook de veertiende-eeuwse borg Dijksterhuis, een mooi voorbeeld van het rijke verleden van het dorp.

Oorspronkelijk kende Pieterburen twee centrale punten: één rond de Petruskerk en één aan het einde van de Pieterbuurstermaar en de kerk daar. Dit is ook goed te zien in figuur 1.1. Deze twee centrale punten in Pieterburen breidden zich in de 19e eeuw uit met boerderijen net rond het dorp. Ook het aantal woningen breidde zich uit

Tussen 1900 en 1945 ontstond aan de noordzijde van het dorp een concentratie van boerderijen. We noemen dit ook wel het boerderij-eiland. Ook groeide de twee kernen in deze periode aan elkaar en kreeg Pieterburen langzaam de herkenbare vorm van een lintdorp, met bebouwing direct aan de weg.

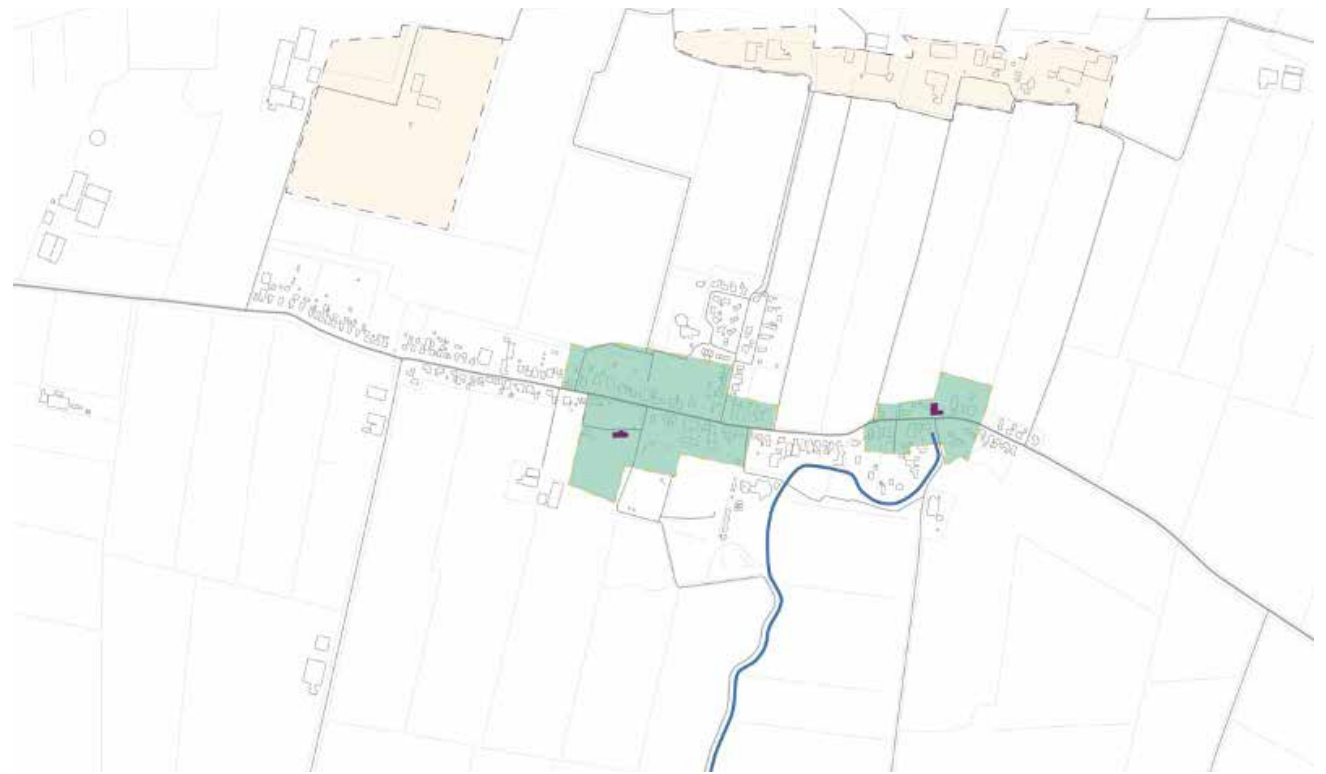
Na de oorlogsjaren was de ontwikkeling van het lintdorp grotendeels afgerond. Zo is ook goed te zien op figuur 1.2. De boerderijen van het boerderij-eiland blijven vrij zicht houden op het dorp, waardoor een waardevolle verbinding tussen dorp en landbouwgrond behouden blijft. Dit zien we als een belangrijke kwaliteit om de verbinding tussen dorp en boerderijen te behouden. Vanaf de jaren '70

ontstonden enkele nieuwe ontwikkelingen die niet direct aan het lint van het dorp zitten. Dat zijn de plekken van het voormalig Zeehondencentrum en de school, die iets los van het lint liggen. Rondom deze plekken groeide de bebouwing mee, waarbij de karakteristieke lintstructuur bleef behouden.

Dankzij deze stedenbouwkundige structuur is het omliggende landschap tot in het hart van het dorp goed zichtbaar en beleefbaar, zoals ook te zien is op figuur 1.3. Dit bijzondere uitzicht is een belangrijke kwaliteit van Pieterburen, en daarom passen we nieuwe plannen altijd zorgvuldig in, zodat het unieke karakter van het dorp behouden blijft.

### Karakteristieke panden

Pieterburen heeft veel karakteristieke panden die het dorp zijn unieke uitstraling en identiteit geven. Deze gebouwen vertellen het verhaal van Pieterburen en laten de rijke geschiedenis van het dorp tot leven komen. Een aantal van deze panden



Figuur 1.1 Pieterburen tot 1800 met twee kernen.



Figuur 1.2 Pieterburen heeft zich vanuit twee kernen ontwikkeld richting een lintdorp. Horizontale ontwikkeling langs het lint verdient daarom de voorkeur.



is zelfs rijksmonument, zoals de voormalige rentmeesterswoning Jachtlust, gebouwd in 1884 voor de rentmeester van Huis ten Dijke (ook bekend als borg Dijksterhuis). Maar ook een aantal woonhuizen aan de Hoofdstraat, de hervormde kerk, molen De Vier Winden (1846, gebouwd als korenmolen), een aantal historische boerderijen, de begraafplaats en voormalige landgoederen. Figuur 1.4 geeft een overzicht van deze panden.

Het is belangrijk voor het karakter van Pieterburen dat deze panden zorgvuldig behouden en gebruikt worden. Zodat het karakter en de charme van

Pieterburen ook voor toekomstige generaties zichtbaar en voelbaar blijven.



Figuur 1.3 Kenmerkende ruimtelijke kwaliteit Pieterburen



Figuur 1.4 Karakteristieke panden & monumenten



Dit zegt het beleid van de gemeente:

“Ons landschap, onze historie en onze cultuur, met alle verschillen die daarbij horen, vormen de basis van Het Hogeland.” Het beschermen en uitdragen van het landschap en de identiteit van het Hogeland is ambitie nummer 1 in de omgevingsvisie. Deze ambitie ‘Pronkjewail Hogeland’ is voor Pieterburen uitgewerkt in de gebieden ‘Wad een kust’ en ‘Wereld van Wierden’

## 1.2 Wat maakt Pieterburen bijzonder?

Pieterburen staat bekend om het Zeehondencentrum, dat Lenie 't Hart in 1971 als zeehondencreche stichtte. In 2025 sloot het centrum haar deuren en verhuisde naar Lauwersoog. Tegenwoordig is het dorp vooral bekend om de start van het Pieterpad, een plek waar mensen rust, ruimte en donkerte kunnen ervaren, en om het wadlopen. Dit wadlopen kent een rijke historie, die teruggaat tot de vroege jaren '60, toen Dorpsbelangen Pieterburen onder leiding van boer Hylke Dijkstra de eerste ijstocht op de Waddenzee organiseerde in februari 1963. Dit werd gevolgd door de eerste wadlooptocht in juni 1964, die wordt beschouwd als het begin van het moderne wadlopen. Deze tochten legden de basis voor Pieterburen als het wadlopdorp van Nederland, een populariteit die eind jaren zeventig zijn hoogtepunt bereikte.

Pieterburen staat ook bekend om Domies Toen, een botanische tuin die lid is van de Nederlandse Vereniging van Botanische Tuinen. Daarnaast staat Pieterburen bekend om de Petruskerk, die deel uitmaakt van Het Grootste Museum van Nederland. De Petruskerk, beroemd om zijn gotische stijl en de sporen van de voormalige borg Dijksterhuis, is een van de slechts 24 kerken die bij dit project zijn aangesloten. Dankzij deze samenwerking met het Catharijne Convent wordt de kerk extra op de kaart gezet. Dit is een bron van trots voor Pieterburen en zorgt, naast bovengenoemde, voor extra toeristische aandacht wat zorgt voor bedrijvigheid in de horeca en andere lokale ondernemingen.

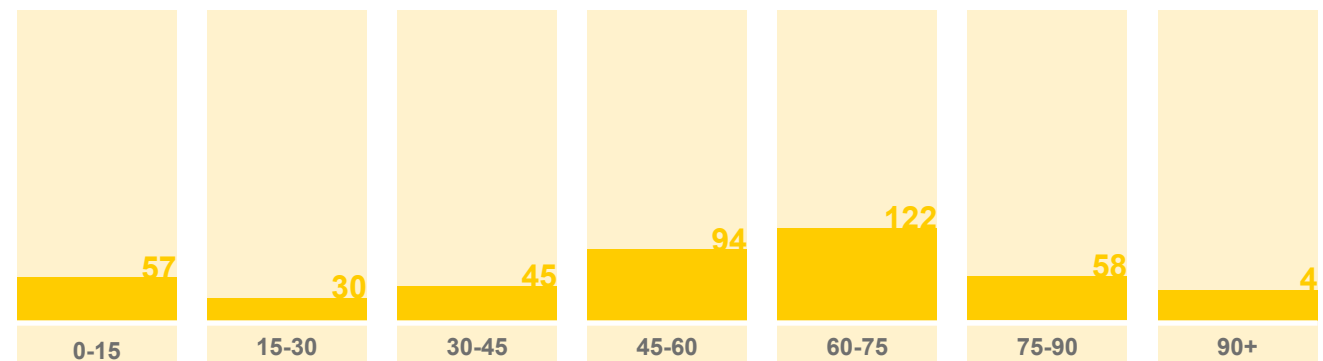
Ook de grote verscheidenheid aan betrokken inwoners draagt bij aan de levendigheid van Pieterburen. Het dorp heeft een sterk agrarisch

karakter en oude borgen. In de jaren '70 kwamen mensen uit het Westen naar Pieterburen en richtten de leefgemeenschap Impuls op. Hierdoor ontstond een diverse mix van agrariërs, ondernemers en kunstenaars. De huidige inwoners van Pieterburen verschillen in leeftijd. Er wonen relatief veel gepensioneerde inwoners, maar ook gezinnen en een kleinere groep jongeren. Dit is ook terug te zien in figuur 1.5. Hier ligt de basis van het dorp, waar Pieterburen zijn eigenzinnige, creatieve en ruimdenkende karakter aan dankt.

Wat Pieterburen ook bijzonder maakt, is de sterke saamhorigheid. Een mooi voorbeeld daarvan is het Het Koffie – en Winkelmuseum van Alice Streekstra. Dit café was vroeger een historisch centrum van

Impuls en de woonplaats van Tessa de Loo, en speelde een belangrijke rol voor wadlopers. Het is een rijksmonument en heeft inmiddels een nieuwe functie als gesubsidieerde Thuiskamer en ontmoetingsplek, vooral voor de ouderen in het dorp. In de zomer is het ook een geliefd terras.

De groep bezoekers, die vaak “de Hangouderen” worden genoemd, heeft een veelgebruikte appgroep. Deze app heeft ervoor gezorgd dat bewoners elkaar vinden en ontmoeten bij Alice. Vragen zoals “Wie kan mij wegbrengen?”, “Wie kan iets voor mij kopen?” of zelfs berichten over ziekte of feestelijkheden worden gedeeld via de app. Dit is een uitstekend voorbeeld van hoe dorpingen met elkaar kunnen samenwonen en voor elkaar zorgen.



Figuur 1.5 Leeftijdsopbouw van de inwoners van Pieterburen (februari 2026): totaal 410 inwoners, waarvan ruim 20% jonger dan 30 jaar

### 1.3 Het toekomstbeeld van Pieterburen

Als wij vooruitkijken naar 2040, zien we Pieterburen nog steeds als een levendig dorp met een sterke en betrokken dorpsgemeenschap. We kijken naar elkaar om, helpen waar dat nodig is en wonen prettig samen. De saamhorigheid die ons dorp kenmerkt, is ook in de toekomst onze grootste kracht.

Ons dorpshuis is het kloppend hart van Pieterburen. Samen met de parkeerplaats eromheen is het de plek waar we elkaar ontmoeten, waar ruimte is voor creatieve en kleinschalige initiatieven en waar zorg dichtbij georganiseerd is. We hebben een mooie balans gevonden tussen wonen, (vrijtijds)economie en leefbaarheid. Ons dorp voelt rustig en eigen, maar is tegelijk vitaal en toekomstgericht.

Het toerisme dat, na het sluiten van het Zeehondencentrum, vooral komt voor het wad en het Pieterpad, past bij ons dorp. We zijn er trots op dat mensen Pieterburen weten te vinden vanwege het kleinschalige, rustige en authentieke karakter. Bezoekers waarderen die sfeer en wij bewaken die samen.

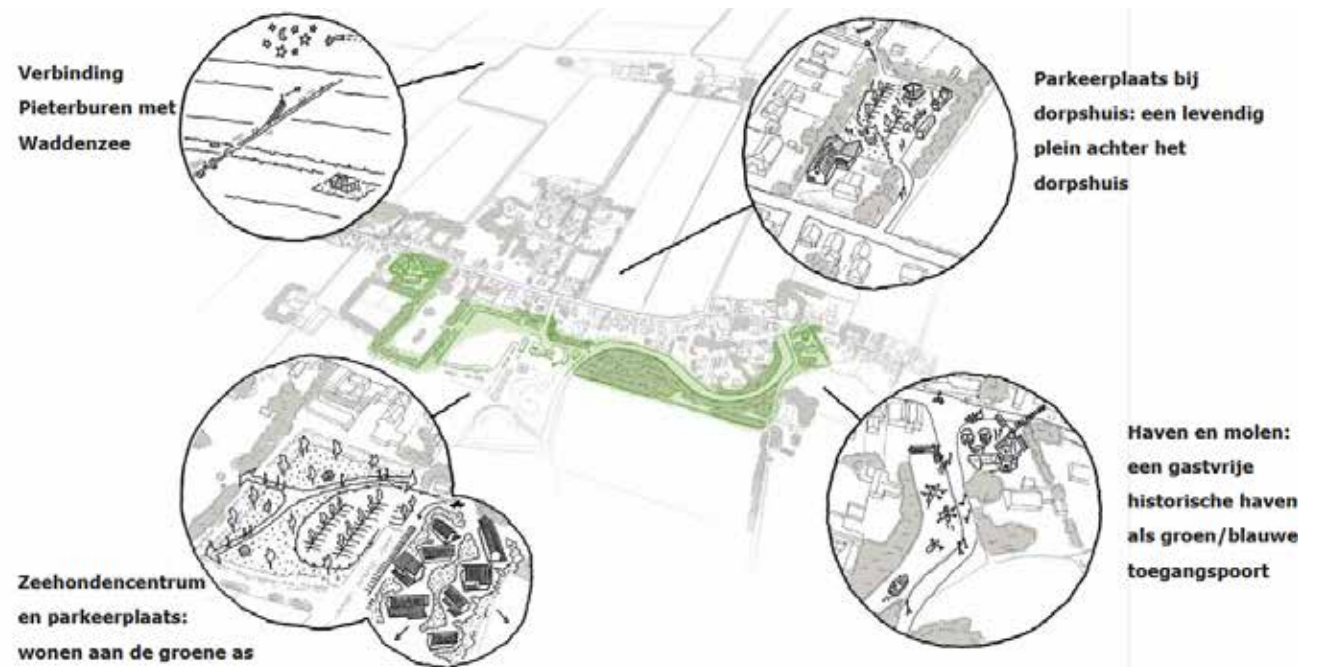
De ondernemers spelen daarin een onmisbare rol. Met hun gastvrijheid, creativiteit en doorzettingsvermogen zorgen zij voor levendigheid en kwaliteit in het dorp. Van horeca en verblijfsaccommodaties tot kleinschalige winkels en initiatieven: zij geven kleur aan Pieterburen en zorgen ervoor dat bezoekers zich welkom voelen.

Daarnaast zijn we trots op bijzondere plekken in ons dorp, zoals de botanische tuin Domies Toen, waar rust, historie en natuur samenkomen. Samen met de karakteristieke kerk, het omliggende landschap en andere sfeervolle plekken om te bezoeken, vormen zij het gezicht van ons dorp. Zo laten we zien waar Pieterburen voor staat: authentiek, groen en gastvrij.

Ook camping Boetn Toen is daarvan een mooi voorbeeld: deze bijzondere plek, gedragen door betrokken vrijwilligers, zorgt met hun enthousiasme voor een gastvrije ontmoetingsplek voor bezoekers en inwoners en versterkt zo zowel het toeristische aanbod als de verbondenheid in ons dorp. Door de komst van nieuwe woningen is er meer doorstroming op de woningmarkt. Jongeren kunnen hier blijven wonen en ouderen kunnen in hun vertrouwde omgeving blijven. Met een nieuwe ontmoetingsplek voor jongeren en verbeterde verkeersveiligheid rondom de school en de Hoofdstraat hebben we ervoor gezorgd dat Pieterburen een fijne plek is voor iedereen. Wij willen hier wonen: nu en in de toekomst.

“Het zou mooi zijn als we de authenticiteit van het dorp bewaren, bevorderen en bewaken na de verhuizing van het zeehondencentrum.”

Om het toekomstbeeld duidelijk te maken, heeft KAW-architecten met input van de inwoners van Pieterburen vier toekomstbeelden gemaakt. Deze toekomstbeelden zijn gemaakt voor vier kansrijke locaties in het dorp. Tijdens een inwonersavond zijn de toekomstbeelden besproken.



Figuur 1.6 Vier kansrijke plekken in Pieterburen



## 2

## Waarom deze dorpsagenda Pieterburen





De gemeente wil samen met inwoners, ondernemers en andere organisaties werken aan een Pieterburen waarin je fijn kunt wonen, werken en recreëren. De dorpsagenda gaat daarom vooral over Pieterburen, en soms kijken we ook verder dan het dorp zelf. Pieterburen staat namelijk niet los van de omgeving. Wat we doen heeft ook te maken met het landschap, de natuur, de landbouw en de regio.

#### In de dorpsagenda spreken we af:

- Wat de belangrijkste ontwikkeldoelen zijn voor het dorp;
- Welke onderwerpen en thema's we samen oppakken;
- Welke middelen de gemeente inzet en of er extra geld van buitenaf nodig is;
- Wie welke taken en verantwoordelijkheden heeft

## 2.1 Wat is een dorpsagenda?

De dorpsagenda laat zien waar inwoners, ondernemers, de gemeente en andere organisaties (zie bijlage 1) naartoe willen, met als eindbeeld 2040. Het is een praktisch hulpmiddel bij het ontwikkelen van nieuwe ideeën en plannen. Zo helpt de agenda om plannen te versterken, beter te onderbouwen en, waar nodig, samen slimmer aan te pakken. Het uiteindelijke doel van alle dorpsagenda's binnen onze gemeente is het realiseren van een sterke, leefbare en verbonden structuur van dorpen.

De dorpsagenda is geen eindlijst, maar een kompas: het laat zien of plannen passen bij de ambities, waarden en leefbaarheid van het dorp. Uiteraard blijven bestaande wetten en regels van kracht. De dorpsagenda helpt om nieuwe ontwikkelingen goed te bekijken en af te wegen, vooral als er meerdere belangen spelen.

## 2.2 Randvoorwaarden

Dat een onderwerp op de dorpsagenda staat, geeft aan dat het een belangrijk onderwerp is. Maar het is geen toezegging dat dat onderwerp ook in alle gevallen uitgevoerd kan worden. Er kunnen namelijk redenen zijn waardoor later kan blijken dat het onderwerp toch niet uitgevoerd kan worden of er een alternatieve aanpak gezocht moet worden om verder te komen met het onderwerp. Redenen hiervoor kunnen zijn:

- **Geld.** Er moet voldoende geld zijn. Voor grote agendapunten moet extra geld worden aangevraagd. Soms is dat geld niet beschikbaar omdat er andere prioriteiten zijn. Dit geld kan uit verschillende bronnen komen, zoals de gemeente of een subsidie.
- **Politiek.** Bij politiek gevoelige onderwerpen kan het gemeentebestuur besluiten om het punt niet, of anders uit te voeren. De gemeenteraad stelt hiervoor de kaders (spelregels of grenzen). Het college van burgemeester en wethouders is verantwoordelijk voor de uitvoering.
- **Capaciteit.** Het kan voorkomen dat er onvoldoende capaciteit is bij de inwoners, ondernemers, gemeente of andere organisaties om een bepaalde activiteit uit te voeren.
- **Afhankelijkheid van derden.** Soms zijn we ook (mede) afhankelijk van andere partijen omdat er bijvoorbeeld commitment nodig is om activiteiten uit te kunnen voeren.
- **Beoordeling en wettelijke kaders.** De gemeente heeft een toetsende taak bij de uitvoering van activiteiten uit de dorpsagenda.

## 2.3 Hoe is de dorpsagenda tot stand gekomen

De communicatie rondom de dorpsagenda was sterk gericht op participatie. Vanaf het begin werden inwoners, ondernemers, de gemeente en andere organisaties actief betrokken bij het nadenken over de toekomst van Pieterburen. Ook hebben enkele dorpingen meegelezen met de concept-dorpsagenda.

Informatie werd gedeeld via de gemeentelijke website, lokale media en goed bezochte bijeenkomsten. Met nieuwsbrieven is steeds uitgelegd wat er met de inbreng gebeurde. Daarnaast zijn er diverse gesprekken met betrokkenen gevoerd en was er een werkgroep die het proces nauwgezet volgde en adviseerde over de meest effectieve manier om het dorp te betrekken.

We hebben geprobeerd om alle inbreng zo goed mogelijk te verwerken in de dorpsagenda. Daarbij moeten we opmerken dat we niet alle individuele aandachtspunten volledig in de dorpsagenda hebben kunnen opnemen. Daarom zijn een aantal punten uit de gesprekken met verschillende organisaties/ werkgroepen in bijlage 2 opgenomen. Deze sluiten deels aan bij de eerdere inventarisatie. Waar er ontwikkelingen waren zijn die toegevoegd.

### De weg naar de dorpsagenda

Tijdens twee inloopbijeenkomsten op 6 november 2024 en 8 januari 2025, aangevuld met één-op-één gesprekken met betrokkenen, zijn de urgente thema's voor Pieterburen opgehaald. Daarnaast nam een groep jongeren, variërend van de basisschoolleeftijd tot ongeveer 20 jaar, zelf het initiatief om bijeen te komen en ideeën te ontwikkelen. In februari 2025 zijn de resultaten van de inventarisatie gepresenteerd aan het college van B&W.

Na de zomervakantie is gestart met het opstellen van de dorpsagenda: een gezamenlijke visie voor de korte en langere termijn. Tijdens de inloopavond op 3 september kreeg het dorp inzicht in het werk voor de dorpsagenda en werd een globale planning gedeeld. Op 10 november en 8 december 2025 waren de laatste inhoudelijke bijeenkomsten. Er zijn toen onder andere verschillende toekomstbeelden voor beeldbepalende locaties besproken en de belangrijkste thema's zijn gezamenlijk geprioriteerd.

Dit proces heeft geresulteerd in deze dorpsagenda. Het college heeft deze dorpsagenda vastgesteld in maart 2026.

### 2.4 Gemeentelijke beleidskaders

Bij het opstellen van de dorpsagenda is gekeken naar de gemeentelijke beleidskaders. Deze geven richting aan wat de gemeente belangrijk vindt en laten zien waar ruimte is voor lokale initiatieven.

Uit verschillende visies en programma's van de gemeente Het Hogeland komt een duidelijke lijn naar voren: *inwoners en dorpen krijgen de ruimte om zelf regie te nemen, met ondersteuning waar dat mogelijk en nodig is*. De gemeente moedigt inwoners dus ook aan om dit te doen.

### Aansluiting bij gemeentelijk beleid

Bij het opstellen van de dorpsagenda zijn duidelijke raakvlakken met gemeentelijk beleid gevonden. Deze zijn waar nodig in de tekst toegelicht in aparte kaders.

### 2.5 Jaarlijkse vervolgspraken

We blijven met elkaar in gesprek. Daarom organiseren we elk jaar via het programma Waddenkust & Reitdiep een dorpsgesprek. Tijdens dit gesprek nemen we de agenda door. Welke punten zijn afgerond? Zijn er ontwikkelingen geweest waardoor we moeten bijsturen? Zijn er agendapunten die als nieuwe inbreng op de agenda moeten komen? Dit is het moment waarin we, samen met Dorpsbelangen (als die weer actief is) de agenda aanscherpen.



## 3

# Toekomst- bestendig wonen





Pieterburen wil een dorp blijven waar jong en oud zich thuis voelt. Nieuwe woningen moeten passen bij de natuur, duurzaam zijn en een verzorgde uitstraling hebben. Vooral betaalbare woningen voor jongeren, jonge gezinnen en levensloopbestendige woningen voor ouderen zijn belangrijk, zodat iedereen in het dorp kan blijven wonen. Zo blijft Pieterburen een levendig dorp voor alle leeftijden. Er zijn ook verschillende meningen. Namelijk op het gebied van ruimte, energie en passend woningaanbod, maar juist daar liggen kansen om het dorp samen toekomstbestendig en aantrekkelijk te maken. Dat maakt dat de urgentiemeter voor dit onderwerp als volgt uitkomt:

Toekomstbestendig wonen



### 3.1 Nieuwbouw

#### De wens van het dorp

In Pieterburen willen veel jongeren graag in het dorp blijven wonen, maar het is lastig om een passende woning te vinden. Sommigen blijven noodgedwongen langer bij hun ouders wonen, terwijl anderen het dorp moeten verlaten. Tegelijkertijd wonen veel ouderen in huizen die te groot zijn of veel onderhoud vergen, terwijl er maar weinig kleinere, levensloopbestendige woningen beschikbaar zijn. Hierdoor kunnen zij vaak niet verhuizen, terwijl ze dat wél zouden willen en graag in Pieterburen willen blijven wonen.

Om de doorstroming op de woningmarkt te verbeteren en het dorp levendig en verbonden te houden, is de wens van inwoners om ongeveer 20 tot 30 nieuwe woningen toe te voegen. Deze woningen moeten passen bij de schaal en het karakter van het dorp en goed aansluiten bij de omgeving, met oog voor natuur, duurzaamheid en een verzorgde uitstraling.

Daarnaast zijn er vragen over de plannen van Wierden en Borgen aan de Frederiksoordweg in

Pieterburen. Er wordt gesproken over mogelijke sloop en nieuwbouw, maar hierover is nog geen duidelijkheid voor het dorp.

De ideeën voor nieuwe woningen in Pieterburen zijn uiteenlopend: van tiny houses en kleine zelfbouw-woningen tot kleinschalige projecten in een groene, multifunctionele omgeving. Ook in de toekomstbeelden komt deze diversiteit duidelijk naar voren. Over wie de woningen precies moeten krijgen, lopen de meningen ook nog wat uiteen. Sommigen vinden dat de woningen er vooral voor de huidige inwoners moeten zijn. Daarnaast klinkt ook het geluid dat - om de woningmarkt in beweging te brengen - alleen voorrang zou moeten worden verleend aan “doorstromers” en verder geen onderscheid moet worden gemaakt naar status, afkomst, leeftijd, ras of religie.

“Het moet mogelijk zijn dat wensen van burgers en ondernemers op elkaar worden afgestemd. We zien graag dat er naast woningbouw ook iets wordt ontwikkeld voor jeugd, statushouders en natuur”.

“Mijn grote woning kan ik niet meer onderhouden, maar er is geen andere plek voor mij in het dorp”

Wat betreft de locatie zijn de inwoners het eens: het terrein van het voormalige Zeehondencentrum en het bijbehorende parkeerterrein biedt een kansrijke plek voor nieuwe woningen. Dit geeft Pieterburen de unieke mogelijkheid om het dorp op een zorgvuldige en slimme manier te versterken, zodat het aantrekkelijk blijft voor alle leeftijden.

“Als we jongeren in Pieterburen willen houden, dan begint dat bij betaalbare woningen.”



### Dit zegt het beleid van de gemeente Hogeland:

“In de woondorpen richting het Wad verwachten we over de hele periode tot 2030 geen behoefte aan méér woningen, vaak wel betere of andere woningen. Binnen de particuliere woningvoorraad is er vanuit kwalitatieve overwegingen behoefte om blijvend in kleine aantallen woningen te kunnen bouwen. Als gemeente werken we in deze dorpen niet actief aan mogelijkheden. Wel staan we open voor zowel individueel als collectief initiatief.” Zo staat in de woonvisie. Doorstroming en herbestemming heeft de voorkeur boven inbreiding of uitbreiding. De gemeente wil eigenaren van ‘rotte kiezen’ benaderen om samen een plan te maken.

### Dit doet de gemeente

Woningbouw kan een belangrijke bijdrage leveren aan het oplossen van de woonvraag in Pieterburen. Initiatieven van bewoners, zoals het splitsen van bestaande woningen, bieden kansen om nieuwe woonvormen te realiseren die passen bij het dorp.

De gemeente speelt hierbij geen leidende rol, maar denkt actief mee en ondersteunt waar mogelijk. Zo worden slimme en betaalbare ideeën gestimuleerd

die jongeren meer kansen geven, ouderen helpen langer zelfstandig te wonen en tegelijkertijd de leefbaarheid van het dorp versterken. Belangrijk is dat deze plannen goed passen bij Pieterburen en voldoende draagvlak hebben.

Het kan gaan om groene oplossingen die harmonieus aansluiten bij de omgeving. Daarnaast kan er ruimte ontstaan voor lokale initiatieven, zoals bedrijvigheid, moestuinen of gezamenlijke activiteiten. Wanneer deze initiatieven met elkaar samenhangen, vormen ze een waardevolle aanvulling op het dorp en versterken ze de sociale en ruimtelijke kwaliteit.

Een van de meest kansrijke plekken voor nieuwe woningen binnen Pieterburen is het terrein van het voormalige Zeehondencentrum. Andere beschikbare locaties zijn beperkt, en uitbreiding buiten het bestaande dorp past minder goed bij de beperkte groeiruimte van Pieterburen. Daarom richt de gemeente zich ook op slimme oplossingen binnen het bestaande dorpsgebied, zoals herontwikkeling van bestaande locaties. Hierbij is het essentieel dat nieuwe woningen zorgvuldig worden ingepast, zodat ze goed passen in het landschap, de dorpsstructuur en de verkeerssituatie.

### Dit zegt Wierden en Borgen:

Wierden en Borgen heeft plannen om de huurwoningen aan de Frederiksoordweg toekomstbestendig te maken. Ze willen duurzame, energiezuinige en voor een brede doelgroep inzetbare woningen realiseren die nu, maar ook in de toekomst voldoen aan de wensen van de bewoners van Pieterburen. Een deel zal worden gerenoveerd en verduurzaamd en een aantal woningen worden gesloopt en vervangen door nieuwbouw. De ideeën en schetsen hiervoor worden nu uitgewerkt. Als hier meer over duidelijk is zal dit breder worden gedeeld met het dorp.



“Bouw meer seniorenwoningen, dan kan ik doorschuiven en plaats maken voor jonge inwoners!”

### Verschillende belangen

De gemeente en het dorp zien kansen voor woningbouw op het terrein van het voormalig Zeehondencentrum, hoewel de huidige bestemming dit nog niet toestaat. Het dorp wil circa 20-30 extra woningen, maar de gemeente beschouwt dit als een grote groei voor Pieterburen. Het dorp is als woondorp aangemerkt in de Omgevings- en Woonvisie en daar wordt beperkte groei tot 2040 voorzien. Met circa 150 huishoudens in 2022 betekent dit bijna 20% groei.

Bij de afweging kijkt de gemeente naar: de regionale en lokale woningbehoefte, beschikbare voorzieningen, de samenhang met andere dorpen en de gewenste woningtypologie. Gezien het relatief grote aantal 65-plussers ligt de nadruk op levensloopbestendige woningen, waarbij vrijkomende woningen kunnen worden gebruikt door starters en doorstromers.

Per initiatief beoordeelt de gemeente of woningen passen bij Pieterburen, rekening houdend met onder andere het aantal woningen, woningtype, stedenbouwkundige en landschappelijke inpassing, verkeer en parkeren, zodat woningbouw aansluit bij de dorpsbehoefte zonder af te wijken van het beleid van beperkte groei.



### 3.2 Hoge energierekening in Pieterburen

#### De wens van het dorp:

Tijdens de bijeenkomsten in Pieterburen gaven de meeste inwoners aan hoge energierekeningen en hoge energielasten ten opzichte van het inkomen niet als een urgent probleem voor het dorp te ervaren.



#### Dit zegt het beleid van de gemeente:

In de Hogelandster Energiestrategie staat dat: Gemeente Het Hogeland conformeert zich aan het nationale doel om in 2050 CO2-neutraal te zijn. De gemeente streeft daarbij naar een vermindering van de uitstoot van broeikasgassen van 60% in 2030, ten opzichte van 1990. Voor de gebouwde omgeving zijn we als aardbevingsgemeente nog wat ambitieuzer: alle inwoners die dat willen, kunnen in 2035 aardgasvrij wonen.

#### Dit doet de gemeente

Door woningen beter te isoleren en stap voor stap aardgasvrij te maken, kunnen energiekosten omlaag en het wooncomfort omhoog. Daarom stelt de gemeente graag samen met inwoners een dorpswarmteplan op. Voorwaarde hierbij is wel dat er een initiatiefgroep aardgasvrij is. Dit plan biedt maatwerkoplossingen voor isolatie, ventilatie en verwarming, met ondersteuning via isolatieadvies, energiecoaches, subsidies en gezamenlijke acties zoals collectieve inkoop. Zo worden inwoners geholpen om hun woning te verduurzamen en werkt Pieterburen toe naar een aardgasvrije en duurzame toekomst.

#### Verschillende belangen

Ondanks dat inwoners niet hebben benoemd dat een hoge energierekening een urgent probleem is, kijkt de gemeente hier anders tegenaan. Uit cijfers blijkt dat Pieterburen, op één dorp na, het hoogst scoort als het gaat om hoge energierekeningen binnen gemeente Het Hogeland. Gemiddeld besteden huishoudens in Pieterburen 18 procent van hun inkomen aan energiekosten, wat aanzienlijk hoog is. Daarom voelt de gemeente wel urgentie om dit thema op te pakken in Pieterburen.



## 4

# Verkeers- veiligheid





Inwoners van Pieterburen maken zich zorgen over verkeersveiligheid in het dorp. Ze ervaren te hard rijdend verkeer en zwaar landbouwverkeer op de Hoofdstraat, wat vooral voetgangers, fietsers, kinderen en ouderen zich onveilig doet voelen. Tegelijkertijd is de Hoofdstraat een belangrijke route voor doorgaand (landbouw)verkeer. Daarnaast spelen vragen over parkeren, openbaar vervoer, buurtvervoer, deelauto's en veilige fiets- en wandelroutes een belangrijke rol. De meningen zijn daarbij redelijk eensgezind. De gemeente bekijkt dit vanuit langetermijnplanning, waarbij geld, procedures en belangen zorgvuldig worden afgewogen. Zo kan stap voor stap een dorp ontstaan waar iedereen zich veilig en thuis voelt. Op basis van deze factoren komt de urgentiemeter als volgt uit:

Verkeersveiligheid



#### 4.1 Aanpak verkeersveiligheid

##### De wens van het dorp

In de verkeersvisie die het dorp in 2019 in samenwerking met Veilig Verkeer Nederland aan de gemeente heeft aangeboden, staat dat bewoners een veilig en duidelijk dorpslint willen. Waarin langzaam verkeer centraal staat. Voetgangers, fietsers, kinderen en ouderen voelen zich namelijk binnen het dorp onveilig omdat verkeer op de Hoofdstraat te hard rijdt. Bovendien rijdt er zwaar landbouwverkeer. Voor agrariërs is dit een belangrijke doorgang.

Inwoners hebben al veel ideeën verzameld en knelpunten in het verkeer benoemd. In eerdere adviezen van Veilig Verkeer Nederland zijn verschillende maatregelen verkend die passen bij de schaal van het dorp, zoals snelheidsdisplays, wegversmallingen op strategische plekken, het versterken van dorpsentrees en het verbeteren van overzicht en zichtlijnen bij kruisingen en bochten. Ook wordt het belang benadrukt van logische, veilige oversteekplaatsen en routes naar belangrijke plekken zoals de school, het dorpshuis en het centrum.

Bij het bedenken en uitvoeren van duurzame oplossingen is het bovendien belangrijk om rekening te houden met de belangen van agrariërs en het bijbehorende verkeer. Hoewel verkeersveiligheid niet voor iedereen hetzelfde urgentiegevoel heeft, hechten alle inwoners eraan dat het dorp veiliger wordt. Dit geldt voor voetgangers, fietsers én automobilisten. Over de uitvoering van maatregelen kunnen de meningen verschillen, waarbij de verschillende belangen van weggebruikers zorgvuldig moeten worden meegewogen.

Op dit moment blijven de energie en ideeën in het dorp hangen, terwijl het veiligheidsgevoel wel onder druk blijft staan. Voor de dorpsagenda betekent dit dat verkeer om een gezamenlijke, uitvoerbare aanpak vraagt. De gemeente wordt gevraagd naar een overzicht van mogelijkheden en beperkingen, een voorstel voor prioriteiten (bijvoorbeeld Hoofdstraat, dorpsentrees en gevaarlijke punten), ondersteuning bij het organiseren en overleg met bestuurders van landbouwvoertuigen en de uitvoering van maatregelen.

**“Ik wil veilig naar bijvoorbeeld Baflo kunnen fietsen, waar we toch vaak heen moeten voor onze boodschappen”**



Dit zegt het beleid van de gemeente Hogeland:

Het mobiliteitsprogramma bevat mobiliteitskeuzes in 3 thema's (p. 20).

1. Leefbaar en bereikbaar. Een 'betere doorstroming' waar langzaam verkeer voorrang krijgt in (autoluwe) dorpscentra. Een robuust OV en een 'netwerk op orde' waarin de functie en gebruik van alle wegen in balans is.
2. Duurzaam en gezond. 'Ruim baan voetgangers en fietsers' door het fiets en wandelnetwerk tussen kernen te versterken en actieve mobiliteit te stimuleren. Een 'Gezonde buitenruimte' is klimaat adaptief.
3. Sociaal en verkeersveilig. 'Naar 0 verkeersslachtoffers' door aandacht voor kwetsbare deelnemers en agrologistiek, en het faciliteren van bewonersinitiatieven. 'Inclusieve mobiliteit' door een toegankelijk wegontwerp.

### Dit doet de gemeente

De gemeente heeft de verkeerssituatie in Pieterburen de afgelopen jaren samen met het dorp bekeken. Volgens de gemeente is er geen sprake van een verkeersonveilige situatie rondom de school. Wel zijn er destijds aanpassingen gedaan, maar de zone is nog geen officiële schoolzone. De gemeente geeft aan dat zij dit met de verkeerspolitie dit voorjaar gaan actualiseren.

Voor wat betreft het te hard rijden, zal de gemeente de beschikbare verkeersdata opnieuw bekijken om te bepalen of aanvullende tellingen nodig zijn. Daarnaast gaat de gemeente samen met de verkeerspolitie beoordelen of er aanleiding is voor extra maatregelen. De uitkomsten hiervan zal de gemeente voorleggen aan de Verkeerscommissie Pieterburen.

Mocht blijken dat aanpassingen aan de weginrichting noodzakelijk zijn om de verkeersveiligheid te verbeteren, dan moeten deze worden gecombineerd met groot onderhoud en is er financiële dekking nodig. Voor Pieterburen staat in de komende jaren namelijk geen groot onderhoud gepland, behalve het klinkerpad rondom de kerk. Ook gaat de gemeente de mogelijkheden onderzoeken om het landbouwverkeer via andere routes te laten rijden zodat het dorp minder belast wordt. In 2026 wil de gemeente een start maken met het opstellen van een plan voor het versterken van de dorpsentrees.

### Verschillende belangen

De gemeente moet keuzes maken voor verkeersveiligheid. In het gemeentelijk beleid krijgen scholen aan een hoofdstraat of in een centrumgebied voorrang. Scholen die daar niet aan liggen, zoals in Pieterburen, komen later aan de beurt. Dat betekent dat andere locaties eerst worden onderzocht en aangepakt.

Tegelijkertijd staat in het mobiliteitsprogramma van de gemeente dat veilige fiets- en wandelroutes naar school en een veilige schoolomgeving belangrijk

zijn om kinderen te stimuleren lopend of fietsend naar school te gaan. Daarom wil de gemeente waar mogelijk het aantal schoolzones verder uitbreiden.

Voor Pieterburen ligt er al een goede basis. De gemeente geeft aan dat dit rapport van Veilig Verkeer Nederland wordt meegenomen en dit voorjaar samen met de verkeerspolitie wordt geactualiseerd. Als uit dat onderzoek blijkt dat dezelfde knelpunten nog steeds bestaan, kan het VVN-rapport dienen als uitgangspunt voor mogelijke oplossingen.



## 4.2 Parkeren

### De wens van het dorp

Twee ondernemers, J. Bos Holding BV en Waddengenot, willen een deel van de parkeerplaats van het voormalige Zeehondencentrum (Pieterplein) kopen. Ook camping Boetn Toen heeft gevraagd om toegang tot de parkeerplaats voor camperplaatsen. Tegelijkertijd maken de Petruskerk, Domies Toen, Bertje Jens en het Groninger Landschap veel gebruik van het Pieterplein en hebben er daarom belang bij dat het Pieterplein toegankelijk blijft. Zij hebben namelijk overleg gevoerd over het vollopen van het Kerkklaantje, dat toegang biedt tot de begraafplaats, camping, kerk, tuin, café en het bezoekerscentrum. In goed overleg is besloten om gasten in 2025 actief naar het Pieterplein te sturen om te parkeren. Dit bleek een geslaagde actie: het groen langs het Kerkklaantje is weer goed zichtbaar en de vele auto's in het Kerkklaantje zijn grotendeels verdwenen.

### Dit doet de gemeente

Een onderzoek naar de benodigde parkeerplaatsen in Pieterburen staat op de agenda wanneer duidelijk is wat de invulling wordt van het voormalige Zeehondencentrum. Pas daarna kan ook een keuze worden gemaakt of de gemeente overgaat tot verkoop van het Pieterplein.

## 4.3 Openbaar vervoer

### De wens van het dorp

Het openbaar vervoer in Pieterburen vinden inwoners niet altijd beschikbaar of goed aansluitend. Het dorp wil graag dat de aansluiting op werktijden, schooltijden en voorzieningen verbeterd wordt, zodat mensen zelfstandig kunnen reizen.

De haltes van de bus in Pieterburen zijn niet op orde zijn. Je moet opstappen van straatniveau en dus niet verhoogd. Vooral in centrum is dit van belang.

### Dit doet de gemeente

De provincie is verantwoordelijk voor de vervoersmaatschappijen. In het overleg met de provincie neemt de gemeente deze aandachtspunten mee.

## 4.4 Buurtvervoer en deelauto's

### De wens van het dorp

Goed toegankelijk vervoer is voor Pieterburen een belangrijke voorwaarde om zelfstandig wonen en meedoen mogelijk te maken, nu en in de toekomst. Inwoners zien kansen in gedeelde en kleinschalige vervoersvormen zoals buurtvervoer, vrijwilligersinitiatieven, deelauto's of het beter benutten van bestaande ritten (liften van Stad tot Wad). Deze vormen passen goed bij de schaal van het dorp en sluiten aan bij de sterke sociale samenhang in Pieterburen. Inwoners hebben hierbij wel ondersteuning nodig bij regelgeving, organisatie en financiering. Inwoners verwachten daarom van de gemeente een actieve rol bij het opzetten van openbaar en gedeeld vervoer.

"We hebben behoefte aan een slim verkeersconcept. Denk aan deelauto's en meerijden met dorpsgenoten via een website."

### Dit doet de gemeente

De gemeente stimuleert het gebruik van deelauto's en ondersteunt initiatieven die dit in Pieterburen mogelijk maken. Daarnaast staat de gemeente open voor vrijwilligersinitiatieven die bijdragen aan buurtvervoer. Inwoners die interesse hebben in deelname aan of het opstarten van een deelauto-project of een initiatief voor buurtvervoer worden uitgenodigd zich bij de gemeente te melden. Voor de toekomst is het noodzakelijk om met ouder wordende inwoners na te denken over passend en toegankelijk vervoer voor iedereen, waarbij alternatieven voor de auto beter benut en waar mogelijk versterkt worden.



## 4.5 Fietsen en wandelen

### De wens van het dorp

Fietsen en wandelen zijn voor Pieterburen belangrijke vormen van vervoer, voor inwoners en voor recreatief gebruik. Inwoners willen de fiets- en wandelverbindingen binnen het dorp en naar de omliggende dorpen en de Waddenkust veiliger en aantrekkelijker maken. Daarbij gaat het om feitelijke veiligheid, en het gevoel van veiligheid en comfort.

Daarnaast is er behoefte aan het verbeteren van bestaande routes door verbreding van fietspaden, beter onderhoud, duidelijke bewegwijzering en logische aansluitingen. Ook ommetjes en wandelroutes worden gewaardeerd, zo lang deze passen bij de rust en het landschap van het gebied.

Inwoners denken graag mee over de knelpunten, routes en prioriteiten. Van de gemeente verwachten zij een actieve rol in het uitwerken van mogelijkheden, het afstemmen met andere partijen en het realiseren van verbeteringen.

“Op dit moment zijn er in Pieterburen weinig mogelijkheden tot het maken van een rondwandeling”

“Je mist echte ommetjes en je ziet nergens de echte geschiedenis van het dorp”

### Dit doet de gemeente

De gemeente vindt het belangrijk dat fiets- en wandelroutes onderdeel vormen van een samenhangend netwerk. Dit geldt ook voor de koppeling met andere opgaven, zoals dijkversterking, groenbeheer en recreatie. Door deze opgaven slim en praktisch te combineren, kunnen routes veiliger, aantrekkelijker en toekomstbestendig worden ingericht.

Daarom wordt voor fietsvoorzieningen gewerkt aan een fietspadenplan, met een inventarisatie van ontbrekende schakels, wenselijke routes en verbeterpunten. Pieterburen maakt hier ook onderdeel van uit. Er zijn vanuit Pieterburen nog geen specifieke suggesties gedaan voor routes. Deze gaan we opvragen tijdens de dorpsgesprekken via de dorpencoördinator. Dat kan

dan toegevoegd worden aan het plan. Dat moet leiden tot een voorstel met prioriteiten aan de gemeenteraad inclusief benodigde financiële middelen.

Voor wandelen sluit de gemeente zoveel mogelijk aan bij provinciale subsidieprogramma's. Ook inwonersinitiatieven kunnen hier terecht. Denk aan de ondersteuning van landschapsbeheer Groningen. Zie hiervoor ook de website:

<https://landschapsbeheergroningen.nl/projecten-bewoners/een-eigen-ommetje/>



## 5

Recreatie  
en  
economie:  
gastvrij en  
leefbaar





Pieterburen is een dorp dat al jarenlang bezoekers aantrekt, onder andere dankzij het voormalige Zeehondencentrum, wadlopen en het Pieterpad. Inwoners zijn gewend aan deze bezoekers en waarderen de levendigheid die recreatie met zich meebrengt, omdat het binding en gezelligheid oplevert. Tegelijkertijd blijft het een uitdaging om een goede balans te vinden: waar de één recreanten vooral ziet als bron van levendigheid, ervaart de ander ze vooral als belangrijke bron van inkomsten. Deze verschillende belangen kunnen soms botsen en verdienen daarom aandacht bij toekomstige keuzes. Op basis hiervan komt de urgentiemeter uit op:

Recreatie en economie



## 5.1 Toerisme en erfgoed met oog voor het dorp

### De wens van het dorp

Pieterburen wil een fijne en rustige plek blijven om te wonen, waar recreatie een aanvulling is op het dorpsleven en past bij het karakter van het dorp. Dat vraagt om zorgvuldige keuzes: te veel recreatiewoningen kunnen de leefgemeenschap onder druk zetten, terwijl er juist behoefte is aan woningen voor permanente bewoners, zoals starters en ouderen die willen doorstromen. Een goede balans tussen wonen en recreatie is daarom belangrijk bij nieuwe ontwikkelingen.

Tegelijkertijd zien inwoners en ondernemers volop kansen. Door de haven toegankelijk te maken voor kleinschalige en rustige vaarrecreatie, zoals kano's, suppen en e-bootjes, en door erfgoed en recente geschiedenis zichtbaar te houden, kan Pieterburen recreanten blijven verwelkomen op een manier die bij het dorp past. Plekken als de voormalige borg Dijksterhuis, de Petruskerk, de molen en het voormalige Zeehondencentrum vertellen samen het verhaal van Pieterburen. Kleinschalige, natuur-

vriendelijke initiatieven die deze kwaliteiten versterken, sluiten goed aan bij het landschap en de cultuurhistorie en zorgen ervoor dat recreatie een waardevolle aanvulling blijft op het bestaande toerisme rond het Pieterpad en het wad.

Inwoners geven aan dat mogelijke ontwikkelingen rond de haven en de molen vooral kleinschalig en laagintensief moeten blijven. Het mag geen grote publiekstrekker worden; een toegankelijke haven met aanlegsteiger, voorzieningen voor kleine bootjes en een goede verbinding via het Martenspad naar het centrum past beter bij het dorp. Ook de verbinding met de Waddenzee mag rustig blijven. Grootschalige ingrepen, zoals land-artobjecten of tiny houses in de Waddenzee, kregen weinig bijval. Veel Pieterbuursters geven de voorkeur aan een meer anonieme wandelverbinding naar het wad, ook in lijn met de wens van de agrariërs van wie deze gronden zijn.

Desondanks blijft het een uitdaging om een goede balans te vinden. Waar de één recreanten vooral ziet als een bron van levendigheid, ervaart de ander ze als belangrijke bron van inkomsten. Deze belangen kunnen soms botsen en verdienen aandacht bij toekomstige keuzes.

*“We willen wel wat reuring in het dorp, het moet geen doodsdorp worden.”*



Dit zegt het beleid van de gemeente Hogeland:

De recreatievisie heeft 4 strategielijnen:

1. Vitale en verrassende dorpen: “recreatie en toerisme is geen doel op zich, maar een middel. Voor plekken en voorzieningen die uitnodigen om te ontspannen, te bewegen, te ontmoeten en te ontdekken.”
2. Erfgoed en landschap: landschappen beleefbaar maken “Niet iedere route hoeft tot de puntjes verzorgd te zijn. Struinen door het landschap en dwalen zonder duidelijk eindpunt ... past bij de (doelgroepen van de) gemeente.”
3. Water, Lauwersmeer en Wadden: het recreatief gebruiken van waterwegen, samen met het waterschap.
4. Onderlinge samenwerking: afstemmen en promoten van wat de gemeente te bieden heeft zodat bezoekers vaker overnachten en meer besteden!

'Het zou fijn zijn als de reuring blijft en het lukt om Pieterburen als wadlooplocatie en startpunt van het Pieterpad bekend te houden, met toerisme dat zich meer richt op mensen die van de natuur houden.'

### Dit doet de gemeente

De gemeente wil samen met het dorp natuur, cultuur en toerisme in een goede balans verder ontwikkelen. We werken samen aan een toekomst waarin rust, vitaliteit en gastvrijheid hand in hand gaan. De gemeente ziet nog steeds kansen voor recreatie en toerisme in Pieterburen, waarbij Pieterburen als verblijfsbestemming voor kleinschalig en natuurbewust toerisme een interessante verblijfsbestemming is en blijft. Als blijkt dat er meer behoefte is aan verblijfsruimte, dan is de voorwaarde dat de leefbaarheid en de woonruimte voor jongeren en doorstroming in het dorp niet onder druk komen te staan. Alleen dan kan toerisme een positieve bijdrage leveren aan de leefbaarheid en de lokale economie versterken.

Daarbij wordt ingezet vanuit het ontwikkelprogramma bestemming Groningen "Ruimte voor Vrijetijd" op bestemmingsontwikkeling: investeringen in de vrijetijdseconomie moeten bijdragen aan het versterken van het unieke karakter en DNA van de gemeente en provincie Groningen. Dit is een initiatief van de Provincie Groningen en richt zich op het versterken van de vrijetijdseconomie door in te zetten op erfgoed, cultuur, natuur en recreatie. Het programma stimuleert de ontwikkeling van nieuw en passend aanbod, variërend van dagrecreatie en basisvoorzieningen zoals fiets- en wandelroutes tot grotere trekpleisters. Dit gebeurt in nauwe samenwerking met ondernemers, onderwijsinstellingen en overheden. Het ontwikkelprogramma wordt naar verwachting in het voorjaar van 2026 definitief vastgesteld.

Samen met het dorp willen we, onder meer via de economische agenda Nij Begun, financiering vinden die aansluit bij het hierboven genoemde uitgangspunt van Ruimte voor Vrijetijd. Daarbij kan onder andere worden gedacht aan

1. **Pré-etappe Pieterpad:** de verbinding tussen dorp en Wad versterken met een herkenbaar startpunt en meer beleving langs de route. Daarbij moet worden opgemerkt dat het Pieterpad geen eigendom is van het dorp of de gemeente, maar van de Stichting Pieterpad. Besluitvorming hierover ligt dus niet bij het dorp of de gemeente, maar bij de eigenaar en beheerders van het Pieterpad. Hier is een goed overleg voor nodig. Ook het op een passende manier opnieuw zichtbaar maken van de voormalige Borg Dijksterhuis kan hier een onderdeel van zijn. Daarbij moet worden aangetekend dat de borg momenteel particulier eigendom is en niet toegankelijk; hierover is nader overleg nodig.
2. **Herontwikkeling dorpshart en erfgoed:** het dorpshart aantrekkelijker maken, met ruimte voor horeca, toeristische voorzieningen zoals een aanlegsteiger, bijzondere overnachtingslocaties, wandel- en fietsroutes, en een netwerk van lokale ondernemers. Een kleinschalig "restaurantdorp" kan zorgen voor gastvrijheid, lokaal karakter en een ontspannen sfeer, passend bij de kernkwaliteiten van Pieterburen.

De gemeente wil daarnaast onderzoeken of een DarkSkySpot gerealiseerd kan worden, bijvoorbeeld

als een subtiel uitkijkpunt bij de dijk en het Wad, op een manier die het natuurgebied niet schaadt. Dit sluit aan bij het doel om de unieke kwaliteiten van het gebied te versterken rondom het wad. De inzet van deze plannen is dat Pieterburen een bestemming van allure blijft, waar het Wad niet alleen zichtbaar, maar ook voelbaar is, en waar rust, vitaliteit en gastvrijheid het dorp en zijn bezoekers verbinden.



## 6

Eigenzinnig  
dorp met  
voldoende  
voor-  
zieningen





In Pieterburen hechten inwoners veel waarde aan lokale voorzieningen, zoals de basisschool, het dorps huis en zorg- en sociale diensten, omdat deze het dorp aantrekkelijk maken om te wonen en elkaar te ontmoeten. Over het algemeen zijn de Pieterbuursters het daarover eens, maar er moet wel rekening mee worden gehouden dat dit de lokale ondernemers niet in de weg gaat zitten. Op basis hiervan komt de urgentiemeter uit op:

#### Eigenzinnig dorp met voorzieningen



### 6.1 Dorps huis verder ontwikkelen tot 'Dorps huis van de Toekomst'.

#### De wens van het dorp

Het nieuwe bestuur van het dorps huis heeft de ambitie uitgesproken om van het dorps huis een "Dorps huis van de Toekomst" te maken: een open en toegankelijke plek, waar ontmoeting en activiteiten samenkomen met formele en informele zorg. Dit komt voort uit de wens om basisvoorzieningen (zoals spreekuur huisarts) dichterbij te organiseren. Formele zorgpartijen als arts en fysiotherapeut tonen hierin ook erg veel interesse. Daarnaast wil het dorps huis graag een plek bieden voor een dorpswinkeltje. Mensen uit het dorp kunnen hier basisbenodigdheden aanschaffen. Om dit mogelijk te maken is het dorps huis in gesprek met Spar Eenrum.

Het dorps huis heeft een haalbaarheidsonderzoek laten uitvoeren door Groninger Dorpen naar de mogelijkheden voor het combineren van (in)formele zorg met ontmoetingsfuncties. Het blijkt haalbaar om zowel formele als informele zorgfuncties te combineren in het dorps huis, wat tegelijkertijd ruimte biedt voor ontmoeting. Wel is gebleken dat het dorps huis meer ruimte nodig heeft om alle activiteiten en voorzieningen goed

te kunnen herbergen. Er is voldoende draagvlak en bereidheid tot vrijwilligerswerk in het dorp, en formele zorgpartijen tonen interesse. Door hieraan te werken is en blijft Pieterburen een veerkrachtig dorp met ruimte voor iedereen om mee te doen. Daarnaast heeft het bestuur van Het dorps huis Pieterburen plannen om een dorpsloket in te richten. Hiervoor zijn zij in gesprek met Mensenwerk, dat dit initiatief vanuit de Regiodeal kan ondersteunen. Het dorpsloket koppelt hulpvragen van mensen aan vrijwilligers en heeft ook korte lijntjes met de zorg.

Daarnaast is er de wens naar een groen en uitnodigende plek waar inwoners samenkomen, elkaar ondersteunen en activiteiten organiseren, zonder bestaande ondernemers of toeristische initiatieven te beconcurreren. Het plein achter dorps huis versterkt sociale cohesie, levendigheid en duurzaamheid. Ook is er de wens voor een bibliotheekvoorziening. Daarnaast is ook de voorziening voor noodopvang bij rampen en oorlogsomstandigheden genoemd.

*"Pieterburen is een dorp voor en van de inwoners waar saamhorigheid is. Waarin men een beroep op zijn 'noaber' kan doen"*



Dit zegt het beleid van de gemeente| Het Koersdocument Sociaal Domein gaat uit van 'samenredzaamheid.' Het eigen netwerk of de (dorps)gemeenschap is in principe het vangnet. Soms kan de gemeente tijdelijk ondersteunen. Kwaliteit van professionele zorg gaat boven nabijheid. De omgevingsvisie heeft als toekomstbeeld 'bloeiende leefgemeenschappen' met een 'rijk verenigingsleven'. De gemeente zet alleen in op voorzieningen in centrumdorpen als Leens, Eenrum of Baflo. Voor woondorpen als Pieterburen zijn nauwelijks of geen voorzieningen (van gemeentewege) bedacht.

Het dorps huizenbeleid zegt: De gemeente Het Hogeland erkent de meerwaarde die dorps huizen hebben voor de dorpen. Ze zijn belangrijk voor de leefbaarheid, bieden onderdak aan het verenigingsleven, hebben een sociale ontmoetingsfunctie, bieden een plek dichtbij de inwoners en zijn tot slot een partner in het creëren van algemene of collectieve voorzieningen binnen het sociaal domein. De gemeente heeft dus belang bij goed functionerende dorps huizen. Belangrijk is dat wat het dorp zelf wil en kan het uitgangspunt is.

Ook vanuit de woonzorgvisie zijn aanknopingspunten te vinden met de wensen van het dorp. Dit geldt met name voor het inzetten op duurzaamheid, behoud van ont-

moetingsplekken, sociale cohesie en het zo lang mogelijk zelfstandig wonen, met nadruk op noaberschap en samenwerking tussen inwoners, gemeente en maatschappelijke organisatie.

#### Dit doet de gemeente

Het plan is ontvangen en positief beoordeeld. De gemeente gaat met het bestuur van het dorpshuis in gesprek over de concrete behoeften en welke rol de gemeente kan innemen. Voor detailhandel is het nodig om een vergunning bij de gemeente aan te vragen. Een actiepunt voor de gemeente is om uit te zoeken of een dergelijke vergunning mogelijk is.

Paracommercie is hierbij een belangrijk aandachtspunt. Dankzij subsidies, vrijwilligers en hun sociale functie (niet-winststreven) kunnen dorpshuizen een ander prijs- en aanbodniveau hebben, wat soms leidt tot discussies over oneerlijke concurrentie. De Wet Markt en Overheid en beperkingen in alcoholvergunningen (zoals tijden en type feesten) helpen dit te reguleren, zodat dorpshuizen hun sociale rol kunnen behouden zonder de commerciële horeca te verdringen.

## 6.2 Plannen maken voor én met jongeren

#### De wens van het dorp

Jongeren vragen om goede sport- en speelplekken: een plek om te voetballen zonder kuilen, ruimte voor basketbal of tennis, een skatebaan of pumptrack en een zwembad. Bij de uitwerking van plannen willen jongeren nadrukkelijk meepraten en meebeslissen. Hun wens is helder: plannen maken mét jongeren,



niet alleen vóór jongeren. De thema's waarover dit gaat gaan vooral over meer ruimte om te sporten, te bouwen, elkaar te ontmoeten en later in het dorp te kunnen wonen.

#### Ruimte voor sport, spel en creativiteit

Jongeren vragen om goede sport- en speelplekken: een plek om te voetballen zonder kuilen, ruimte voor basketbal of tennis, een skatebaan of pumptrack en mogelijkheden voor buitensport en spel. Dit zijn niet alleen sportvoorzieningen, maar ook veilige ontmoetingsplekken waar jongeren elkaar kunnen treffen, zonder anderen tot last te zijn.

Daarnaast is er behoefte aan een creatieve maakplaats of werkplaats bijvoorbeeld in een loods waar jongeren kunnen klussen, dingen uit elkaar halen en opbouwen, muziek maken en eigen activiteiten organiseren. Zo'n plek versterkt de band met het dorp en biedt jongeren ruimte om talenten te ontwikkelen. Het dorp heeft daarnaast aangegeven dat zij er waarde aan hechten dat de speeltuin op het terrein van het voormalig zeehondencentrum,

die met gemeenschapsgeld is aangelegd, behouden blijft. Zij willen dit meegeven aan de toekomstige eigenaar van het terrein.

#### Dit doet de gemeente

De gemeente evalueert het jeugdsozenbeleid en onderzoekt nieuwe mogelijkheden voor jongerenontmoeting, zoals maakplaatsen of talentenbroedplaatsen. Dit zou goed aansluiten op de behoefte van jongeren in Pieterburen. Op welke manier hier uiteindelijk vorm aan wordt gegeven is nog niet duidelijk. Wel neemt de gemeente deze behoefte mee in de evaluatie. Gemeente hoort het graag als er een concreet plan is voor een creatieve maakplaats (eventueel vergunningen, budget) om te beoordelen of dat mogelijk is. Dit kan los van het jeugdsozenbeleid. De gemeente wil graag een vervolgesprek voeren om beter inzicht te krijgen in de behoefte aan sportactiviteiten en wat daarvoor nodig is. Daarbij kunnen ook andere mogelijkheden worden verkend om ontmoeting te stimuleren en waar mogelijk te faciliteren.

### 6.3 Toekomstbestendig onderwijs dicht bij huis

#### De wens van het dorp

Over het belang van de school zijn inwoners van Pieterburen eensgezind. Inwoners vinden de aanwezigheid van een basisschool een voorwaarde om het dorp aantrekkelijk te houden voor jonge gezinnen. Wie hier wil (blijven) wonen met kinderen, wil zeker zijn van toekomstbestendig onderwijs dicht bij huis. Bij de wensen wordt nadrukkelijk genoemd dat de kwaliteit van het onderwijs goed moet zijn, met voldoende leerkrachten, kleine groepen en extra aandacht voor leerlingen waar nodig. Een goede school geeft vertrouwen in de toekomst van het dorp.

De schoolleiding heeft aangegeven dat nieuwbouw noodzakelijk en wenselijk is om die kwaliteit ook de komende jaren te kunnen blijven bieden.

“Het is belangrijk dat kinderen die uit school komen en de kinderopvang bezoeken, dit veilig te voet kunnen doen.”

Inwoners en het bestuur van de school zien de locatie van de school als een aanknopingspunt voor andere functies die elkaar kunnen versterken. Gedacht wordt aan kinderopvang, buitenspelen en sporten, een veilige loop- en fietsroute, groen en verblijfplekken. Ook wonen voor ouderen in de nabijheid is genoemd als idee. Zo ontstaat een levendige plek voor ontmoeting. Daarbij wordt het belangrijk gevonden dat de gemeente ook naar andere plekken in het dorp kijkt, zoals het terrein van het voormalige Zeehondencentrum. Een goede inpassing van de school op dit terrein kan bijdragen

aan meer levendigheid in het centrum, een logisch gebruik van de beschikbare ruimte en betere en veiligere routes voor kinderen en ouders. Ook kan daarmee de speelplaats achter het Zeehondencentrum behouden blijven en door de kinderen van de school gebruikt worden.

“Het is belangrijk dat kinderen die uit school komen en de kinderopvang bezoeken, dit veilig te voet kunnen doen.”

Ouders, jongeren, de schoolleiding en andere betrokkenen willen graag actief meedenken bij de overwegingen en keuzes over locatie, ontwerp en gebruik van de nieuwe school. De nieuwbouw wordt gezien als kans te werken aan een nieuwe school die past bij het karakter van Pieterburen: kleinschalig, eigenzinnig, veilig en uitnodigend voor jonge gezinnen.

“Ik wil dat mijn kinderen naar school kunnen fietsen, maar dat voelt nu niet veilig”

#### Dit doet de gemeente

De gemeente heeft de nieuwbouw van de school opgenomen in de meerjarenplanning (2031–2033). De gemeente gaat daarbij ook graag in op de wens van het dorp en de schoolleiding om betrokken te zijn bij de herbouw van de school. Daarbij wordt ook gekeken naar mogelijke koppelkansen. De locatie van de school ligt nog niet vast en is afhankelijk van verschillende factoren. Als het dorp en de schoolleiding ideeën hebben voor een andere locatie, staat de gemeente open om hierover in gesprek te gaan.

### 6.4 Dorpsbelangen

#### De wens van het dorp

Tijdens de bijeenkomsten gaven inwoners aan dat zij het belangrijk vinden dat Dorpsbelangen weer actief wordt. Een actief dorpsbelang kan ideeën, wensen en zorgen van inwoners verzamelen en deze duidelijk delen met de gemeente en andere partijen.

Ook kan Dorpsbelangen helpen bij het uitvoeren van de dorpsagenda. Dorpsbelangen kan per project aangeven wie de trekker is en zorgen voor goed contact met de gemeente en mogelijke financiers. Dit is extra belangrijk omdat er nu veel speelt in Pieterburen, zoals de toekomst van het terrein van het voormalige Zeehondencentrum, een mogelijke nieuwe school en plannen voor jongeren, groen, verkeer en voorzieningen. Paragraaf 8.1 gaat hier verder op in.



## 7

Een groene  
en  
verzorgde  
leef-  
omgeving





Inwoners willen een net, schoon en aantrekkelijk dorp, waarin openbare ruimtes goed worden onderhouden en plekken die nu verwaarloosd zijn, weer een toekomst krijgen. Veel inwoners zien het dorp ook graag groener en biodiverser, al verschillen de meningen over hoe strak het groen beheerd moet worden. Zo zijn er voorstanders van ecologisch beheer, terwijl anderen vinden dat het dorp daardoor geen rommelige uitstraling mag krijgen. De gemeente hanteert een vast onderhoudsniveau voor de openbare ruimte, wat duidelijkheid en uniformiteit biedt, maar niet altijd volledig aansluit bij de verwachtingen van de inwoners. Op basis hiervan komt de urgentiemeter uit op:

Een groene en verzorgde leefomgeving



## 7.1 Aanpak beeldbepalende plekken dorp

### De wens van het dorp

De kademuur bij de haven wacht al langere tijd op herstel. Dit wordt door inwoners als essentieel gezien om de uitstraling van het dorp en de mogelijkheden voor kleinschalige vaarrecreatie te verbeteren. Ook het verwijderen van het zinkende restaurantschip 't Appeltje wordt als noodzakelijk genoemd; deze plek vormt nu een rommelige entree vanaf het water en belemmert een mooie, groene overgang naar het dorp.

Daarnaast vragen inwoners aandacht voor het Pieterbuursterbalkje (Hoogholtje), dat toe is aan onderhoud.

### Dit doet de gemeente eraan

De gemeente verwacht in 2026 groot onderhoud uit te voeren aan de kademuur, inclusief een aanlegsteiger, en aan het Pieterbuursterbalkje. Daarnaast is de gemeente actief aan het zoeken naar een oplossing voor het zinkend restaurantschip 't Appeltje.

## 7.2 Voorkomen verloedering voormalige Zeehondencentrum

Ook rond het terrein van het voormalige Zeehondencentrum en de aangrenzende parkeerplaats wordt onderhoud als urgent gezien, om te voorkomen dat het gebied verloedert en een rommelige uitstraling krijgt. Zo geven inwoners aan dat de parkeerplaats bij het voormalige Zeehondencentrum er minder verzorgd uitziet doordat groen tussen de tegels opkomt. Deze plekken worden gezien als belangrijke schakels in het dorpsbeeld en verdienen een nette inrichting. Inwoners benadrukken dat goed beheer en onderhoud bijdragen aan het dorpsgevoel, de veiligheid en een uitnodigende uitstraling voor zowel inwoners als bezoekers.

### Dit doet de gemeente

De gemeente onderzoekt de mogelijkheid om het terrein van het voormalig Zeehondencentrum aan te kopen, zodat zij regie kan voeren over de toekomstige invulling van deze belangrijke locatie voor het dorp.

### Verschillende belangen

De gemeente hanteert een vast onderhoudsniveau voor de openbare ruimte. Dit biedt duidelijkheid en zorgt voor uniformiteit, maar sluit niet altijd volledig aan bij de verwachtingen van inwoners van Pieterburen of wordt in de praktijk niet overal gehaald. Inwoners kunnen hierover meldingen doen

via de BuitenBeter-app, waarna een toezichthouder controleert of het afgesproken onderhoudsniveau wordt nageleefd.

Het biedt tegelijkertijd een kans om het beheer beter af te stemmen op de dorpen. Omdat de gemeente aan wijk- en dorpsbeheer werkt, om zo zichtbaarder en beter benaderbaar te zijn voor inwoners. De verwachte invoering hiervan is 1 januari 2027. Op deze manier kan de gemeente lokale verwachtingen en signalen beter meenemen, zonder het uniforme onderhoudsniveau uit het oog te verliezen.

### Dit zegt het Waterschap:

Het baggeren van het Pieterbuurstermaar in het kader van kleinschalige vaarrecreatie gebeurt door het Waterschap Noorderzijvest. Deze watergang is in 2020 nog gebaggerd. De volgende baggeronde staat in principe gepland over ongeveer 15 jaar, rond 2035.

*“Ik ben helemaal voor biodiversiteit, maar het moet niet ten koste gaan van de uitstraling van ons dorp”*

### 7.3 Groen en biodiversiteit

Er is een duidelijke wens bij een groot deel van de inwoners om het dorp groener, biodiverser en klimaatadaptiever te maken. Dat betekent: werken met inheemse soorten, bloemrijke bermen stimuleren, bomen aanplanten waar dat past en groene zones beter met elkaar verbinden. Zo kan een samenhangende ecologische structuur ontstaan die aantrekkelijk is voor vogels, insecten en andere dieren, én voor inwoners die graag buiten zijn.

In Pieterburen verschillen de meningen over de uitstraling van ecologisch beheerde zones. Een groot deel van de inwoners is voorstander van ecologisch beheer met meer aandacht voor biodiversiteit. De werkgroep Vergroening Pieterburen heeft aangegeven dat een aantal bermen ecologisch gemaaid zou moeten worden om de biodiversiteit te vergroten. Het gaat hierbij om de volgende locaties: het pad langs de Pieterbuurstermaar, het Dijksterpad en de dijk langs de parkeerplaats naast het terrein van het voormalige Zeehondencentrum.

Tegelijkertijd willen sommige inwoners waken dat dit niet leidt tot een onverzorgde uitstraling van de openbare ruimte, en bestaan er verschillende ideeën over waar ecologisch beheer het beste kan worden toegepast.

Daarnaast geven inwoners aan dat de uitvoering en communicatie rond het maaien beter kunnen. Wanneer en hoe er wordt gemaaid, beïnvloedt sterk hoe de plekken eruitzien. Op locaties zoals langs het Dijksterpad ontstond soms een rommelige indruk doordat het maaien niet volgens afspraak werd uitgevoerd. Inwoners willen daarom duidelijkheid over wanneer, waar en hoe gemaaid

wordt, zeker op plekken met ecologisch beheer. Sommige inwoners vinden bijvoorbeeld dat de start van het Pieterpad ecologisch beheerd moet worden, omdat dit bijdraagt aan een mooie entree en de uitstraling van het dorp versterkt.

*“Een groene strook door het dorp vol met allerlei plantensoorten waarover gewandeld kan worden, daar word ik echt blij van”*

#### Initiatiefkracht bij inwoners

Pieterburen heeft al eigen initiatiefkracht: er is een actieve werkgroep groencommissie die heeft aangegeven graag betrokken te blijven bij verdere uitwerking en uitvoering. De werkgroep kan ideeën bundelen, inwoners betrekken en de verbinding leggen met gemeente en partners. Zo is ook de wens ontstaan om de toegang tot de parkeerplaats achter het dorps huis te vergroenen. Hier staat nu een hekwerk. Dit wordt niet gezien als een mooie en uitnodigende entree. Het idee is om dit hekwerk te laten begroeien met inheemse klimmers om zo ook de biodiversiteit te verhogen.

#### In gesprek met landbouw

Verder zien veel inwoners kansen om met landbouwers in gesprek te komen en blijven over natuur en biodiversiteit in het omringende landschap. Deze groep inwoners benadrukt dat samenwerking en wederzijds begrip belangrijk zijn om samen stappen vooruit te zetten. Daarbij wordt ook waardering uitgesproken voor boeren die al bloemenranden inzaaien rondom hun land en zo bijdragen aan een kleurrijker en soortenrijker landschap.

Tegelijkertijd klinkt er bij veel inwoners een zorg over het gebruik van bestrijdingsmiddelen op de

akkers. Er is behoefte aan meer openheid over wat er wordt gebruikt en aan mogelijke ondersteuning (aan agrariërs) om het gebruik van deze middelen verder terug te dringen.



**Dit zegt het beleid van de gemeente Hogeland:**

**Het groenbeleidsplan heeft als ambitie samen met inwoners groenstructuren te versterken om natuurwaarden te verhogen. Groen is meer dan een kosten-batenanalyse. Het plan heeft twee uitgangspunten:**

- 1. Groen sluit aan bij het karakter van de dorpen en het landschap: het versterkt de ruimtelijke structuur en is onderdeel van een groter natuurnetwerk.**
- 2. Groen heeft een aantal duidelijke functies: markering van de gebiedsstructuur, biodiversiteit, verfraaiing, recreatie en klimaatverandering. De vierde ambitie van de omgevingsvisie is ‘Groenbewust’. Voor de waddenkust is een ambitie het “vergroten van de biodiversiteit door de natuurwaarden buitendijks ook binnendijks te versterken”. In het kleinschalige wierdenland liggen “in de laagtes van de maren kansen voor waterberging en natuurontwikkeling.”**

### Dit doet de gemeente

De gemeente wil de afstemming en communicatie over het maaibeheer op de dijk bij de parkeerplaats van het voormalige Zeehondencentrum verbeteren. Dit doet zij samen met de uitvoerende partijen. Ook wordt het dorp hierover beter geïnformeerd, zodat inwoners weten wat er gebeurt.

Daarnaast wil de gemeente een plan maken om groene zones beter met elkaar te verbinden. Zo ontstaat een sterke en samenhangende groene structuur in en rond het dorp.

De gemeente wil het ecologisch maaibeheer uitvoeren volgens het keurmerk 'Kleurkeur Groen'. Dit betekent dat bermen zorgvuldiger worden gemaaid, met aandacht voor natuur en biodiversiteit. Het keurmerk stelt eisen, zoals werken met gecertificeerd personeel en een apart werkplan per berm. De bermen langs het Dijksterpad en de Pieterbuurstermaar zijn hiervoor opgenomen in de plannen. Dit kan alleen doorgaan als er een uitvoerende partij beschikbaar is die volgens dit keurmerk werkt.

### Hekwerk achter het dorpshuis

De gemeente staat positief tegenover het verbeteren van het hekwerk achter het dorpshuis en onderzoekt de mogelijkheden. Omdat het hekwerk ook een erfgrans is, is overleg nodig met

de eigenaar van het naastgelegen perceel. Dit kan de gemeente samen met de groencommissie doen. Daarna wordt bekeken of vergroening mogelijk is en wie het beheer en onderhoud uitvoert. Als het dorp dit oppakt, kan hierover een beheerovereenkomst worden gemaakt. De uitvoering hangt af van de beschikbare capaciteit van de gemeente.

### Maaibeheer speelveld bij school

In 2023 zijn afspraken gemaakt over het maaien van het speelveld bij de school. Deze afspraken zijn vastgelegd in een overeenkomst. De gemeente maait het speelveld regelmatig, inclusief de pluktuin, het gras rond de speeltoestellen en het toegangshek. Dorpsbelangen Pieterburen zorgt voor het verdere onderhoud van de pluktuin. De afspraken worden elk jaar automatisch verlengd. De gemeente is hierbij het aanspreekpunt.

## 7.4 Samenwerking

### Dit zegt Waterschap Noorderzijlvest

Het waterschap is in Pieterburen in gesprek met de stichting Groninger Kerken over de waterhoogte die nodig is voor het behoud van de fundering van de Petruskerk en de bomen eromheen. De verschillende scenario's die het waterschap daarvoor heeft gemaakt, vragen afstemming met andere belanghebbenden in het dorp, zoals de camping Boetn Toen en de gemeente. Het waterschap heeft behoefte aan afstemming hierover wanneer er plannen voor het dorp verder worden ontwikkeld.

### Dit zegt de gemeente:

Ook de gemeente wil inzetten op een duurzaam en goed functionerend watersysteem rondom de kerk en Domies Toen, waarbij droogvallen wordt voorkomen, de samenhang met het bredere watersysteem behouden blijft, en waarbij afspraken en verantwoordelijkheden tussen de Stichting Oude Groninger Kerken, het waterschap en de gemeente helder zijn vastgelegd. Afhankelijk van de urgentie kan dit resultaat bestaan uit een tijdelijke oplossing op korte termijn of een structurele systeemoplossing op lange termijn. De gemeente gaat daarom verder in gesprek met deze partijen.



# 8

## Uitvoering





In de voorgaande hoofdstukken is beschreven wat Pieterburen en gemeente willen behouden of veranderen en op hoofdlijnen hoe dit kan worden gerealiseerd. In dit hoofdstuk wordt dit concreter gemaakt met een eerste overzicht van mogelijke projecten. Het gaat om de onderwerpen, thema's en ontwikkeldoelen die we samen willen oppakken.

Deze projecten zijn tot stand gekomen met de in bijlage 1 aangegeven partijen. Ze bevatten zowel ambities en projecten voor de lange termijn als concrete stappen tot 2028. Ook wordt aangegeven wie wat kan doen.

Door samen te werken en verantwoordelijkheid te delen, kan Pieterburen zich verder ontwikkelen tot een bloeiend en veerkrachtig dorp.

Daarbij moet worden opgemerkt dat het aan de trekkers van de verschillende projecten is om met alle belangen rekening te houden en een zo groot mogelijk draagvlak te zoeken.

### 8.1 Verantwoordelijkheden

Op dit moment is Dorpsbelangen in Pieterburen niet actief. Dit kan risico's opleveren voor de voortgang van de plannen. Als Dorpsbelangen geen rol vervult, bestaat de kans dat sommige onderwerpen stil komen te liggen. Een belangrijke eerste stap is daarom om Dorpsbelangen nieuw leven in te blazen.

Tegelijk zijn er in Pieterburen veel actieve werkgroepen. Daardoor zal niet alles direct stilvallen. Afhankelijk van de ontwikkeldoelen in hoofdstuk 8.3 kunnen sommige onderwerpen wel vertraging oplopen. Dorpsbelangen kan hierbij een coördinerende rol spelen door nieuwe werkgroepen te helpen opstarten, zoals een initiatiefgroep voor aardgasvrij wonen.

Daarnaast kan Dorpsbelangen optreden als verbindende schakel tussen lopende initiatieven in het dorp. Sommige projecten lopen al goed, zoals de ontwikkeling van het dorps huis tot een dorps huis van de toekomst. Ook hierbij kan Dorpsbelangen

meekijken, meedenken, ondersteunen en verbinden, zodat plannen beter op elkaar aansluiten en de voortgang behouden blijft.

Als Dorpsbelangen niet actief is, zijn er naast vertraging nog andere risico's. Er is dan minder regie en overzicht over lopende en nieuwe initiatieven. Ook is het voor de gemeente en andere partijen minder duidelijk wie het dorp vertegenwoordigt, waardoor de afstemming lastiger wordt. Daarnaast bestaat het risico dat vooral een kleine groep inwoners actief blijft en andere inwoners minder worden betrokken. Dit kan ervoor zorgen dat mensen zich buitengesloten voelen. Ook kan het lastiger worden om subsidies en fondsen aan te vragen, omdat hiervoor vaak een formele organisatie nodig is. Tot slot bestaat het risico dat projecten minder goed aansluiten bij de dorpsagenda en de gezamenlijke ontwikkeldoelen.

### Gemeente Het Hogeland

- Is medeverantwoordelijk voor de uitvoering van de dorpsagenda.
- Neemt het initiatief bij specifieke projecten.
- Ondersteunt dorpsinitiatieven waar mogelijk.
- Verbindt kansen op de thema's die in de dorpsagenda zijn aangegeven.

### Dorpsbelangen Pieterburen

- Is medeverantwoordelijk voor de uitvoering van de dorpsagenda.
- Bepaalt wie namens de vereniging als trekkers optreden bij projecten.
- Zorgt voor afstemming met de gemeente en externe financiers.
- Heeft een verbindende en coördinerende rol in de uitvoeringsagenda.
- Evalueert jaarlijks met de gemeente de dorpsagenda

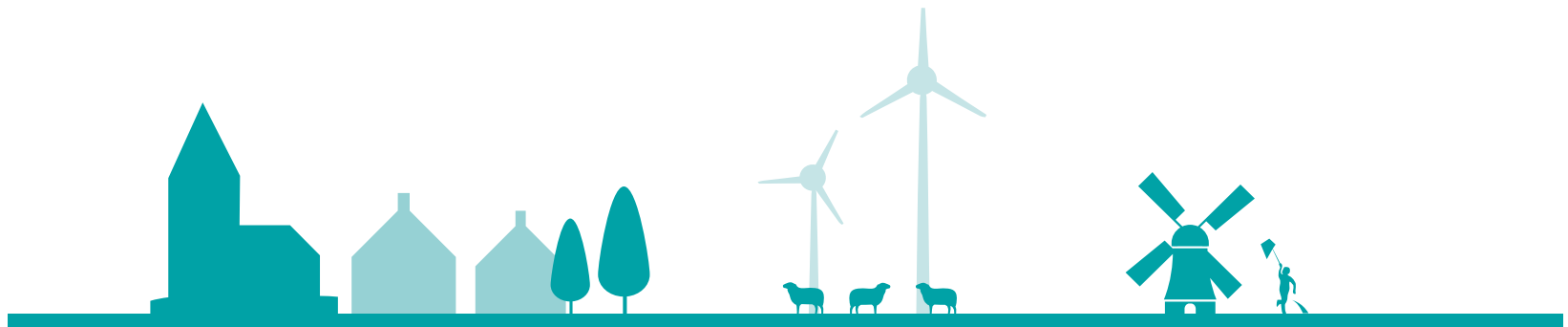
### Inwoners, maatschappelijke organisaties, ondernemers.

- Nemen het initiatief voor dorpsprojecten.
- Verkennen samen met anderen wie verantwoordelijkheid kan nemen.
- Worden bij elk project betrokken waar relevant.

## 8.2 Projectenoverzicht tot en met 2028

### Thema: Toekomstbestendig wonen

Ontwikkeldoel	Project	Wat kan het dorp doen	Wat kan de gemeente doen	Wat een externe partij kan doen	Datum van uitvoering
Iedereen voor 2035 de mogelijkheid heeft gehad om van het aardgas af te gaan	In 2026 start de gemeente samen met de initiatiefgroep aardgasvrij met het opstellen van een dorpswarmteplan voor Pieterburen. In 2027 volgt een actieve campagne met ondersteuning voor isolatie en ventilatie, waarbij inwoners gebruik kunnen maken van isolatieadviseurs, energiecoaches en de duurzaamheidssubsidie (SPUK LAI) via Duurzaam Hogeland.	Het dorp kan een initiatiefgroep aardgasvrij opzetten, eventueel samen met de energiecoöperatie, en meewerken aan pilots met aardgasvrije woningen of buurtprojecten om ervaringen en kennis te delen. Het hebben van een initiatiefgroep aardgasvrij is een voorwaarde om te starten met een dorpswarmteplan. Het dorp kan ook inwoners stimuleren om collectief of individueel aan de slag te gaan om de woning te verduurzamen.	In 2026 starten met een dorpswarmteplan voor Pieterburen, samen met de initiatiefgroep aardgasvrij. In 2027 kan actieve campagne en ondersteuning rond isolatie en ventilatie worden geboden. Via Duurzaam Hogeland kunnen inwoners gebruikmaken van de FIXbrigade Hogeland (ook voor huurders), isolatieadviseurs, energiecoaches en een verduurzamingssubsidie voor koopwoningen.	De woningbouwcorporatie verduurzaamd tot en met 2030 alle huurwoningen tot de isolatiestandaard of beter. Voor Pieterburen betekent dit dat Wierden en Borgen eind 2027 zes woningen verduurzaamd.	2026 - doorlopend



## Thema: Verkeersveiligheid

Ontwikkeldoel	Project	Wat kan het dorp doen	Wat kan de gemeente doen	Datum van uitvoering
Veilig, herkenbaar dorpslint voor langzaam verkeer	n.t.b	Exacte locaties van maatregelen aangeven; snelheidsoverlast melden; afstemming met agrariërs over routekeuzes, nieuw leven inblazen van de Verkeerscommissie.	Het VVN-verkeersonderzoek voor Pieterburen wordt dit voorjaar samen met de verkeerspolitie en de Verkeerscommissie van Pieterburen geactualiseerd. Blijven dezelfde knelpunten bestaan, dan vormt het rapport het uitgangspunt voor mogelijke oplossingen. De uitkomsten hiervan zal de gemeente voorleggen aan de Verkeerscommissie Pieterburen.	Voorjaar 2026
Fiets- en wandelverbindingen veiliger en beter maken met buurdorpen en Waddenzee.	Het resultaat is een kaart van het hoofd-fietsnetwerk, een overzicht van eisen voor fietsinfrastructuur en een eerste inventarisatie van verbeterkansen. Deze kansen worden in een volgende stap verder onderzocht om concrete projecten te bepalen, waarna een uitvoeringsprogramma kan worden opgesteld en financiering gezocht.	Aangeven om welke fiets- en wandelverbindingen het gaat via de dorpencoördinator. Voor wandelpaden mogelijkheden inventariseren, financiering zoeken en de uitvoering coördineren. Hierbij kan kennis uit het wandelknooppunten-netwerk worden benut.	Opstellen fietspadenplan. Er wordt overlegd met Waterschap Noorderzijlvest om koppelkansen te bespreken. Die gaan mee in de toekomstige Dijkversterking.	Loopt
Openbaar en gedeeld vervoer behouden en doorontwikkelen	Onderzoek doen naar verdere diversificatie van vervoersmogelijkheden.	De Verkeerscommissie kan de behoefte aan deelmobiliteit inventariseren	De gemeente wil deelauto's stimuleren en hoort graag van geïnteresseerden. Ook streeft zij naar goede bushaltevoorzieningen, waarbij prioriteit afhangt van instappers en staat van de haltes. De gemeente brengt aandachtspunten vanuit het dorp mee in overleg met de provincie, die verantwoordelijk is voor de vervoersmaatschappijen.	Loopt

## Thema: Eigenzinnig dorp met voldoende voorzieningen

Ontwikkeldoel	Project	Wat kan het dorp doen	Wat kan de gemeente doen	Wat een externe partij kan doen	Datum van uitvoering
Dorpsbelangen wordt actiever	Oprichting van een actief Dorpsbelang Pieterburen dat de belangen van inwoners behartigt en hun stem in besluitvorming vertegenwoordigt.	Het dorp neemt verantwoordelijkheid voor het behartigen van de eigen belangen door een actief dorpsbelang op te richten en zo de stem van inwoners te versterken.	De gemeente kan het dorp in contact brengen met Groninger dorpen.	Groninger dorpen zou het nieuw op te richten dorpsbelang kunnen ondersteunen.	2026
Het dorpshuis ontwikkelen tot 'Dorpshuis van de Toekomst' en Lokaal zorgnetwerk sterker maken door betere afstemming formele en informele zorg	Ontwikkelen van het dorpshuis tot het 'Dorpshuis van de Toekomst' en versterken van het lokaal zorgnetwerk door betere afstemming tussen formele en informele zorg.	Het bestuur van het dorpshuis werkt op basis van het uitgevoerde onderzoek de plannen verder uit om meer ruimte te creëren voor ontmoeting, activiteiten en zorg. Daarbij wordt gekeken hoe basisvoorzieningen, zoals een huisartsenspreekuur, activiteiten en een kleine winkel, dichterbij de inwoners kunnen worden georganiseerd en wat daarvoor nodig is. Daarnaast is het dorpshuis in gesprek met Spar Eenrum om de mogelijkheden voor een dorpswinkeltje te onderzoeken.	In overleg met inwoners de exacte behoeften in kaart brengen en bespreken welke rol de gemeente kan spelen, gebruikmakend van de aanknopingspunten uit de woon- en zorgvisie. Daarnaast gaat de gemeente een dorpsversterker vanuit Vakland Het Hogeland in contact brengen met het bestuur van het dorpshuis. Voor detailhandel is het nodig om een vergunning bij de gemeente aan te vragen. De gemeente is bezig om uit te zoeken of een dergelijke vergunning mogelijk is.	Een dorpsversterker vanuit Vakland Hogeland kan ondersteuning bieden.	Loopt
Jongeren in Pieterburen meer ruimte en mogelijkheden bieden om te sporten, te sleutelen en klussen, elkaar te ontmoeten en nieuwe vaardigheden te leren, zodat zij perspectief en toekomst zien in het dorp.	Creatieve maakplaats voor jongeren.	Gesprekken voeren met eigenaren of beheerders van lokale locaties die over ruimte beschikken, om te verkennen of deze geschikt is voor een creatieve maakplaats. En in gesprek gaan met de gemeente over de skatebaan.	De gemeente evalueert het jeugdsozenbeleid en onderzoekt nieuwe mogelijkheden voor jongerenontmoeting, zoals maakplaatsen of talentenbroedplaatsen.	Loopt	2026

## Thema: Een groene en onderhouden uitstraling

Ontwikkeldoel	Project	Wat kan het dorp doen	Wat kan de gemeente doen	Datum van uitvoering
Dorp schoner, aantrekkelijker en beter onderhouden maken	Onderhoud en verbetering van dorpsinfrastructuur in Pieterburen, inclusief beeldbepalende verlichting, kademuur en aanlegsteiger, Pieterbuursterbalkje en mogelijke aankoop van het voormalig Zeehondencentrum-terrein, met zichtbare en toegankelijke uitvoering via wijk- en dorpsbeheer.	In principe kan/hoeft het dorp hier zelf niets te doen, maar als het dorp plannen heeft, is er wellicht iets te combineren en werk met werk te maken. Daarnaast kan het dorp ook meedenken in het verbeteren van de dorpsentrees.	De gemeente vervangt in 2026–2027 de beeldbepalende verlichting door bi-color armaturen, onderhoudt het Pieterbuursterbalkje (vermoedelijk 2026), pakt de kademuur en aanlegsteiger aan (start uitvoering 2026) en onderzoekt de mogelijke aankoop van het voormalig Zeehondencentrum-terrein. Daarnaast voert de gemeente onderhoud uit aan het Pieterbuurster Hoogholtje, naar verwachting in 2026. Het standaard onderhoudsniveau wordt gevolgd, met klachten via de Buiten Beter-app. Vanaf 2027 wordt (waarschijnlijk) wijk- en dorpsbeheer geïmplementeerd om zichtbaarheid en bereikbaarheid in de dorpen te vergroten. Daarnaast is de gemeente actief aan het zoeken naar een oplossing voor het zinkend restaurant-schip 't Appeltje. Ook wil de gemeente in 2026 een start maken met het opstellen van een plan voor het versterken van de dorpsentrees.	2026/ 2027

Ontwikkeldoel	Project	Wat kan het dorp doen	Wat kan de gemeente doen	Datum van uitvoering
Dorp groener, biodiverser en klimaat-adaptiever maken	De bermen langs het Dijksterpad en de Maar worden ecologisch beheerd om biodiversiteit en klimaatbestendigheid te versterken. Het dorp organiseert bijeenkomsten met inwoners en landbouwers over groenbeheer en stimuleert initiatieven.	De groencommissie kan hierbij een coördinerende en verbindende rol vervullen, waarbij zij ook de samenwerking met agrariërs stimuleert om de natuurwaarden te versterken. Daarnaast kan het dorp zich aansluiten bij bestaande initiatieven, zoals de Tegelwip-actie (zie Een fijn, mooi en gezond Hogeland - Duurzaam Hogeland)	<p>De bermen langs het Dijksterpad en de Maar zijn opgenomen in het bestek als ecologisch maaigebied. Ook wordt de afstemming en communicatie verbeterd over het maaibeheer op de dijk rondom de parkeerplaats van het voormalige Zeehondencentrum tussen de gemeente en de uitvoerende partijen. Daarnaast wil de gemeente een plan opstellen om groene zones beter met elkaar verbinden om een robuuste, aaneengesloten ecologische structuur te realiseren.</p> <p>Ook wil de gemeente inzetten op een duurzaam en goed functionerend watersysteem rondom de kerk en Domies Toen, waarbij droogvallen wordt voorkomen, de samenhang met het bredere watersysteem behouden blijft, en waarbij afspraken en verantwoordelijkheden tussen de Stichting Oude Groninger Kerken, het waterschap en de gemeente helder zijn vastgelegd. Afhankelijk van de urgentie kan dit resultaat bestaan uit een tijdelijke oplossing op korte termijn of een structurele systeemoplossing op lange termijn.</p> <p>Daarnaast verkent de gemeente de verbetering en mogelijke vergroening van het hekwerk achter het dorps huis, waarbij eerst overleg nodig is met de aangrenzende grondeigenaar en de uitvoering afhankelijk is van beheerafspraken en gemeentelijke capaciteit.</p>	2026

**Thema: Recreatie/economie: gastvrij en leefbaar**

Ontwikkeldoel	Project	Wat kan het dorp doen	Wat kan de gemeente doen	Datum van uitvoering
Pieterburen ontwikkelt zich tot een levendig en herkenbaar dorp, waar bewoners, ondernemers en gemeente samenwerken aan een toekomstbestendig toeristisch aanbod, met een goede balans tussen toerisme, rust en voorzieningen, aantrekkelijk voor wandelaars en bezoekers.	n.t.b	Organiseren van duurzame recreatie-activiteiten, zoals natuurwerkdagen, Waddenmarkt en educatieve excursies. Ook erfgoed verhalen vertellen over bijzondere panden en plekken zou goed zijn.	Vanuit de baanbreker vrijetijdseconomie wordt ingezet op bestemmingsontwikkeling die het unieke karakter van Pieterburen en Groningen versterkt. Gemeente wil hiervoor een aanvraag bij de Economische Agenda Nij Begun indienen; bij beschikbaarheid van middelen wordt dit samen met het dorp verder uitgewerkt.	2026 (afhankelijk van hoe snel er gestart kan worden en of besluitvorming economische agenda ook doorgaat in Q3).
Pieterburen ontwikkelt zich tot een dorp dat actief bijdraagt aan het behoud van donkere nachten	Verkenning Dark Sky	Ambassadeur zijn voor het Dark Sky-idee door bezoekers en nieuwe bewoners te informeren over het belang van donkere nachten.	Onderzoek doen naar de haalbaarheid van een Dark Sky Spot	2027

**8.3 Projecten voor de lange termijn****Thema: Toekomstbestendig wonen**

Ontwikkeldoel	Project	Wat kan het dorp doen	Wat kan de gemeente doen	Datum van uitvoering
Woningaanbod uitbreiden met betaalbare, passende woningen	n.t.b	Het dorp voert een behoefteonderzoek uit.	De gemeente beoordeelt een initiatief	N.t.b.

**Thema: Verkeersveiligheid**

Ontwikkeldoel	Project	Wat kan het dorp doen	Wat kan de gemeente doen	Datum van uitvoering
Voldoende parkeervoorzieningen	n.t.b	-	Een onderzoek naar de benodigde parkeerplaatsen in Pieterburen wanneer er een initiatief op tafel ligt voor herontwikkeling van het terrein van het voormalige Zeehondencentrum.	N.t.b.

### Thema: Eigenzinnig dorp met voldoende voorzieningen

Ontwikkeldoel	Project	Wat kan het dorp doen	Wat kan de gemeente doen	Datum van uitvoering
Nieuwbouw school	Nieuwbouw school	Meedenken over ontwerp en beoogde functies van de nieuwe school.	De besluitvorming/ realisatie over de nieuwbouw van de school is aan de gemeente. De gemeente is ook gesprekspartner/coördinator/facilitator rondom de gesprekken/afspraken over de nieuwbouw.	cluster 4 in 2031-2033

### Thema: Recreatie/economie: gastvrij en leefbaar

Ontwikkeldoel	Project	Wat kan het dorp doen	Wat kan de gemeente doen	Wat kan een externe partij doen	Datum van uitvoering
Pieterbuurster Maar bevaarbaar maken	Recreatieve mogelijkheden Pieterbuurster Maar vergroten	Overleg met Waterschap (onderhoud Maar) en gemeente (aanleg kanostijger)	Inventariseren of een aanlegsteiger (bijv. kanostijger) met oplaadpunt te realiseren valt.	Waterschap Noorderzijvest is verantwoordelijk voor het baggeren. Het Pieterbuurstermaar is in 2020 nog gebaggerd en verkeert daarmee in goede staat. De volgende baggerronde staat in principe gepland over ongeveer 15 jaar, rond 2035.	n.t.b.



**Beste Pieterbuursters,**

Ik feliciteer u met deze dorpsagenda. Samen gaan we aan de slag om Pieterburen te versterken en verder te ontwikkelen. Laten we samen zorgen voor een levendig, gastvrij en toekomstbestendig dorp waarin iedereen zich thuis voelt en nieuwe ideeën de ruimte krijgen.

**Hartelijke groet,  
Stefan van Keijzerswaard  
wethouder**

# B

## Bijlagen





## Bijlage 1: Belanghebbenden

De dorpsagenda wordt gedragen door een breed netwerk van overheid, maatschappelijke organisaties, ondernemers en inwoners.

### Overheden en publieke organisaties

- Gemeente Het Hogeland
- Provincie Groningen
- Waterschap Noorderzijlvest

### Natuur, landschap, erfgoed en wonen

- Groninger Landschap
- Staatsbosbeheer
- Landschapsbeheer Groningen
- Stichting Groninger Kerken
- Domies Toen
- Wierden en Borgen
- Werkgroep Dijksterhuis
- Wereld Erfgoed Centrum (WEC)

### Onderwijs en zorg

- Basisschool De Getijden

### Ondernemers en recreatie

- Bakkerij Stoet'n Ainvoud,
- Waddengenot
- Tuincafe Bertje Jens
- Waddenhoes
- Ondernemers/camping Boetn Toen
- Tammensheerd

### Landbouw en belangenorganisaties

- LTO Noord
- Agrariërs

### Dorps- en vrijwilligersorganisaties

- Dorpshuis Pieterburen (incl. B&B, jeugd, zorg, kunst & cultuur, communicatie)
- Dorpsbelangen Pieterburen – niet actief
- Pieterbuurster Dorpskrant
- Plaatselijke commissie Petruskerk
- Het Hart van Pieterburen
- Werkgroep Vergroening Pieterburen
- GroenGroep
- BijdeSchelde
- Voormalig werkgroep verkeer
- Initiatiefgroep

### Inwoners en bewonersinitiatieven

- Inwoners
- Jongeren
- Actiegroep Groningen Kerngezond
- Werkgroep proces Dorpsagenda

## Bijlage 2: Individuele gesprekken met organisaties

**Tijdens het participatieproces van de inventarisatie zijn met diverse inwoners en organisaties waardevolle individuele gesprekken gevoerd. De opbrengsten van deze gesprekken zijn vastgelegd in het inventarisatiedocument, dat te raadplegen is via de website van de gemeente Het Hogeland: Rapport Pieterburen - Gemeente Het Hogeland.**

In de loop van het traject rondom de dorpsagenda is gebleken dat een aantal van deze gesprekken inmiddels niet meer volledig actueel was. Waar actualisatie nodig bleek, hebben wij deze verwerkt in de onderstaande tekst. De overige gesprekken zijn ongewijzigd gebleven zoals opgenomen in de inventarisatie.

In het kader van de inventarisatie is gesproken met de volgende organisaties:

### Organisatie

- Dorpsbelangen Pieterburen (inactieve rol)
- Dorpshuis Pieterburen
- Domies Toen
- Groninger Landschap
- Stichting Boetn Toen (camping)
- Werkgroep vergroening Pieterburen
- Basisschool De Getijden
- Bakkerij Stoet'n Ainvoud
- Tammensheerd
- Horeca Waddengenot
- Wereld Erfgoed Centrum (Zeehondencentrum)
- LTO-Noord
- Wierden en Borgen
- Waterschap Noorderzijvest in afstemming met Groninger Kerken

### Stichting Groninger Landschap

Voor het Groninger Landschap is het vertrek van het Zeehondencentrum een aanleiding om de

aanwezigheid van het Groninger Landschap via het bezoekerscentrum in Pieterburen te heroverwegen. Dat het Groninger Landschap nu als een soort VVV functioneert, is voor het Groninger Landschap geen gewenste ontwikkeling. Het Groninger landschap ziet vooral aanknopingspunten om in Noordpolderzijl iets te ontwikkelen omdat hier de nabijheid van het wad groter is. Het kan anders wanneer Pieterburen aangeeft graag de entree naar de Waddenzee te willen zijn. Dan moet echter het land tussen Pieterburen en het gebouw van het Groninger Landschap en de dijk ook aantrekkelijker worden om de naam van het Groninger Landschap aan te verbinden. Dit vraagt een verandering –ook van intensieve landbouw naar biodiversiteit. Over de molen in Pieterburen is het Groninger Landschap duidelijk: hier blijft het Groninger Landschap een betrokken eigenaar.

### Waddengenot

Hotel Waddengenot heeft aangegeven het zwembad te willen herbouwen en het hotel te willen uitbreiden met ongeveer 19 kamers. Hiervoor is de aankoop gewenst van een deel van de parkeerplaats en de aangrenzende dijk bij het voormalige Zeehondencentrum. Op dit moment zet Waddengenot deze uitbreiding bewust nog niet door. De reden hiervoor is dat er vanuit de gemeente nog onvoldoende duidelijkheid is over belangrijke randvoorwaarden, zoals parkeren, verkeersafwikkeling, de toeristische visie en de ruimtelijke inpassing.

### Waterschap Noorderzijvest

Het waterschap is in Pieterburen in gesprek met de stichting Groninger Kerken en de gemeente over de waterhoogte die nodig is voor het behoud van de fundering van de Petruskerk en de bomen eromheen. De verschillende scenario's die het waterschap daarvoor heeft gemaakt, vragen afstemming met andere belanghebbenden in het dorp, zoals de camping en de gemeente. Het waterschap heeft behoefte aan afstemming hierover wanneer er plannen voor het dorp verder worden ontwikkeld. Deze watergang is in 2020 nog gebaggerd en verkeert daarmee in goede staat. De volgende baggeronde staat in principe gepland over ongeveer 15 jaar, rond 2035.

### Camping BoetnToen

Boetn Toen heeft in 2025 een zienswijze ingediend over het Pieterplein (parkeerplaats nabij voormalige Zeehondencentrum, eigendom van de gemeente Het Hogeland). De zienswijze benadrukt het belang van het plein als publieke parkeer- en ontmoetingsvoorziening voor inwoners, bezoekers en lokale initiatieven. De camping spreekt zich uit tegen opdeling of verkoop aan commerciële partijen, zodat het plein beschikbaar blijft voor maatschappelijke en dorpsgerichte ontwikkelingen. In overleg met gemeente is naar aanleiding van de zienswijze ook gesproken over herinrichting van de toegang tot de camping vanuit het Pieterplein en betere parkeerregeringen.

### Domies Toen

Voor de dorpsagenda brengt Domies Toen twee onderwerpen onder de aandacht die raken aan de leefbaarheid in het dorp. Het verbeteren van de ingang is een gezamenlijke wens van de camping, kerk en botanische tuin. Hiertoe wil Domies Toen samen met de andere betrokken partijen een plan maken. Deze ingang is nu slecht zichtbaar en weinig toegankelijk. Ook is er sprake van parkeerverlast. Over mogelijke aanpassingen wil Domies Toen graag met de gemeente in gesprek. Een ander aandachtspunt is hoe Domies Toen in het recreatieve landschap beter op de kaart te zetten. Dit is nodig voor het behoud van erfgoed en een duurzaam financieel verdienmodel. Het programma Waddenkust en Reitdiep biedt hier aanknopingspunten.

### Dorpshuisbestuur (sinds oktober 2024)

Het dorpshuisbestuur heeft in 2025 het plan 'dorpshuis van de toekomst' opgeleverd. Met dit plan wil het dorpshuis werken aan een multifunctionele, laagdrempelige ontmoetingsplek met voorzieningen zoals een dorpswinkeltje, fysiotherapie, huisartsenpost en afhaalpunt voor de apotheek. Het initiatief sluit aan bij gemeentelijk beleid voor samenredzaamheid, ontmoeting en nieuwe bedrijvigheid. Voor de uitvoering is procesbegeleiding en toetsing bij ruimtelijke ordening nodig. Daarnaast wil het dorpshuis een dorpsloket opzetten om hulpvragen van inwoners te koppelen aan vrijwilligers en zorg, ondersteund door Mensenwerk via de Regiodeal.

### Wierden en Borgen

Wierden en Borgen heeft plannen om de huurwoningen aan de Frederiksoordweg toekomstbestendig te maken. Ze willen duurzame,

energiezuinige en voor een brede doelgroep inzetbare woningen realiseren die nu, maar ook in de toekomst voldoen aan de wensen van de bewoners van Pieterburen. Een deel zal worden gerenoveerd en verduurzaamd en een aantal woningen worden gesloopt en vervangen door nieuwbouw. De ideeën en schetsen hiervoor worden nu uitgewerkt. Als hier meer over duidelijk is zal dit breder worden gedeeld met het dorp.

### Werkgroep vergroening

De werkgroep vergroening Pieterburen heeft de wens om de toegang tot de parkeerplaats achter het dorpshuis te vergroenen. Hier staat nu een hekwerk. Dit wordt niet gezien was als een mooie en uitnodigende entree. Het idee is om dit hekwerk te laten begroeien met inheemse klimmers. Ook om de biodiversiteit te verhogen. De gemeente wil meewerken aan dit plan en kijken wat er mogelijk is. Stap 1 is om naar de functie van het hekwerk te kijken. Dit zou de gemeente in samenwerking met de groencommissie kunnen doen. Het hekwerk doet ook dienst als erfgrans. Daarom is er overleg nodig met de grondeigenaar van het naastgelegen perceel. Daarna kan worden gekeken of het hek geschikt is voor vergroening en wie het onderhoud hiervan op zich gaat nemen. In het geval dat het dorp dit op zich neemt kan een beheerovereenkomst worden afgesloten. Wanneer deze klus kan worden opgepakt is afhankelijk van de capaciteit binnen gemeente Het Hogeland.

De werkgroep vergroening Pieterburen heeft ook de wens dat een aantal bermen in het dorp ecologisch worden gemaaid. Dit vindt het dorp belangrijk voor meer biodiversiteit. Het gaat hier over de volgende locaties: 1. Het pad langs de Pieterbuurstermaar 2. Het Dijksterpad en 3. De dijk langs de parkeerplaats

naast het terrein van het voormalige Zeehondencentrum.

### Initiatiefgroep

In het proces van het opstellen van de dorpsagenda, is de initiatiefgroep ontstaan. De initiatiefgroep wil het voormalig Zeehondencentrum behouden voor de Pieterbuurster gemeenschap en heeft de gemeente (in een gesprek met de verantwoordelijk wethouder en de projectleider) gevraagd het terrein terug te kopen. Dit geeft het dorp ruimte om ideeën voor het gebouw en terrein verder uit te werken tot een breed gedragen plan. Het pand kan maatschappelijke functies huisvesten, terwijl ook het historische belang van de zeehondenopvang, wadlopen en de Impulsbeweging zichtbaar blijft. Daarnaast zijn er twee waardevolle kunstwerken aanwezig (mozaïek van Franciscus van Assisi en muurschildering van Anne van Borselen) die mogelijk beschermd kunnen worden. De groep inventariseert ook geïnteresseerden voor toekomstige woningen op het terrein. Daarnaast heeft de initiatiefgroep een ontwerptekening geleverd die terug te lezen is in hoofdstuk 2.

### Montessori basisschool en peutergroep De Getijden

De schoolleiding heeft aangegeven dat nieuwbouw noodzakelijk en wenselijk is om de kwaliteit van het onderwijs ook de komende jaren te kunnen blijven bieden. De schoolleiding vindt het belangrijk dat bij de nieuwbouw ook andere locaties in het dorp worden meegenomen, zoals het terrein van het Zeehondencentrum en de omgeving van het dorpshuis en dorpsplein.

De school ziet bij nieuwbouw ook een kans om andere functies te combineren die elkaar versterken. Gedacht wordt aan kinderopvang, buitenspelen en sporten, een veilige loop- en fietsroute, groen

en verblijfplekken. Ook wonen voor ouderen in de nabijheid is genoemd als idee. Zo ontstaat een levendige plek voor ontmoeting waar we elkaar kunnen versterken.

De schoolleiding wil graag worden betrokken bij de overwegingen en keuzes over locatie, ontwerp en gebruik van de nieuwe school. Waarbij behoud van de gymzaal binnen het gebouw een voorwaarde is. De nieuwbouw wordt gezien als kans te werken aan een nieuwe school die past bij het karakter van Pieterburen: kleinschalig, eigenzinnig, veilig en uitnodigend voor jonge gezinnen.

## Bijlage 3: Toekomstbeelden

### 2.1 Parkeerplaats en voormalig Zeehondencentrum

Pieterburen wil de omgeving van het voormalige Zeehondencentrum en de gemeentelijke parkeerplaats herontwikkelen tot een kleinschalig woongebied dat past bij de rustige, natuurgerichte identiteit van Het Hogeland. De parkeerplaats wordt compacter en groener, met voldoende parkeerruimte voor bezoekers en dorp. Er is samenwerking nodig met de eigenaar van het Zeehondencentrum, Waddengenot, kerk, camping, Domies Toen. Er ontstaat een groene as en wandelpad dat Domies Toen, dorp, molen en haven verbindt.

#### Opbrengst gesprek

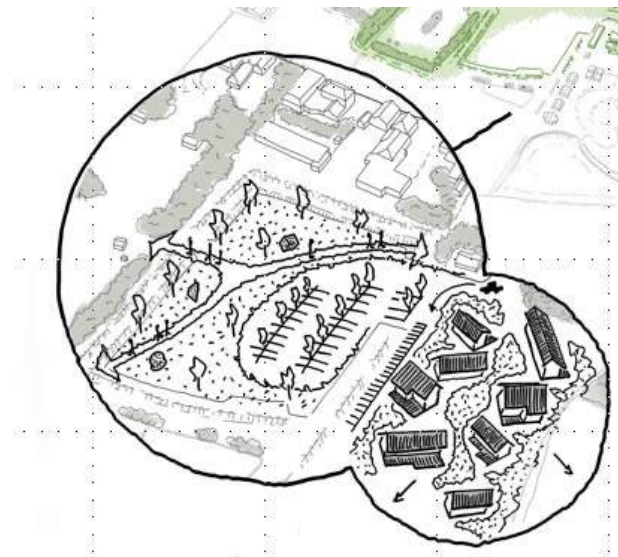
Veel inwoners zien een woonontwikkeling op het terrein van het Zeehondencentrum en de parkeerplaats zeker zitten. Een groenere én onderhouden uitstraling is daarbij van belang. Tegelijkertijd vinden zij het belangrijk dat er rekening wordt gehouden met de belangen van de camping (camperplekken), kerk (parkeerplaats), ondernemer en bezoekers (parkeerplaats). Sommigen geven aan ook het gebouw van het voormalige Zeehondencentrum te willen behouden als plek waarin de geschiedenis en historie wordt gekend. In de nazit van de bijeenkomst kwam ook naar voren dat de nieuwbouw van de school in combinatie met wonen, kinderopvang en klusruimte voor jongeren, parkeren, groen en een aanlegplek voor kleine bootjes ruimtelijk heel goed past op deze plek. De huidige aanlegsteiger voor kano's ligt net aan de verkeerde kant.

Hoewel dit heel verschillende invullingen zijn van

eenzelfde plek, is bij beide toekomstbeelden de onderliggende wens dat het reuring en levendigheid voor dorpsbewoners terugbrengt naar het centrum van het dorp.

Inwoners brengen deze wensen in, terwijl bekend is dat de gemeente geen eigenaar is van deze plek. Tegelijkertijd is bekend gemaakt dat de gemeente wel verkent of aankoop tot de mogelijkheden behoort.

Een voor het dorp grootschalige op recreatie gerichte voorziening met recreatiewoningen, is voor veel inwoners niet de gewenste richting.



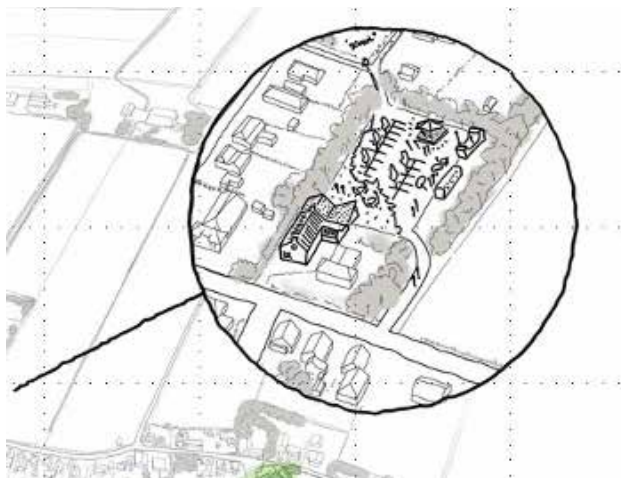
### 2.2 Dorpshuis en plein

Het dorps huis en het plein hebben voor inwoners prioriteit. Het dorp wil de parkeerplaats achter het dorps huis ontwikkelen tot een groene plek dat ontmoeting, zorg en creativiteit verbindt. Met open gevels (met bijvoorbeeld grote ramen/ deuren) en een lichte uitbreiding van het dorps huis vloeien binnen en buiten samen. Het plein is flexibel: parkeren wanneer nodig, maar ook terras, markt, podium en speel-/sportplek. Waterdoorlatende verharding, wadi's en groen maken het klimaatbestendig en uitnodigend.

#### Opbrengst gesprek

Het toekomstbeeld waarbij het dorps huis zich naar het plein toe opent en ook het plein wordt heringericht, spreekt aan. Dit om de levendigheid voor inwoners en de onderlinge ontmoeting te stimuleren. Een plek waar juist ook inwoners met elkaar samen zorgdragen voor programmering en activiteiten. Tegelijkertijd wordt aangegeven dat jongeren meer ruimte nodig hebben dan een hoekje op dit plein alleen. Het woord 'markt' roept een gevoel van concurrentie op bij de ondernemer die de waddenmarkt/ streekmarkt organiseert in het centrum van Pieterburen. De bedoeling van de begrippen 'markt, podium en terras' bij het dorps huis gaat veel meer over activiteiten voor en door inwoners van Pieterburen zelf, dan activiteiten gericht op een breder publiek, zoals de waddenmarkt. Het gaat om het zoeken naar evenwicht tussen levendigheid voor inwoners en levendigheid voor recreanten en toeristen. Het dorps huis wil vooral een laagdrempelige ontmoetingsplek zijn voor inwoners uit het dorp. Speerpunt voor het dorps huis is ook het ruimte bieden aan de formele en informele zorg voor elkaar. Dit speelt in op het gemis aan winkels en basisvoorzieningen in

het dorp. Hier heeft het dorpshuis ook onderzoek naar laten doen, met als conclusie "dat het haalbaar is om formele en informele zorgfuncties te combineren met ontmoeting in het dorpshuis. Er is voldoende draagvlak en bereidheid tot vrijwilligerswerk in het dorp, en formele zorgpartijen tonen interesse, mits de benodigde randvoorwaarden worden ingevuld." Ruimtelijk ziet het dorpshuis kansen om hiermee ook de relatie met de parkeerplaats te versterken. Nu fungeert deze parkeerplaats vooral als parkeerplaats voor de school en is Stoet & Ainvoud er gesitueerd op een groot asfaltveld.



### 2.3 Haven en molen

Hoewel de haven en de molen minder prioriteit kregen in het dorp wil Pieterburen wel uitgroeien tot een kleinschalige, groene toegangspoort waar cultuurhistorie, natuur en dorpsleven samenkomen. Door de haven te versterken ontstaat een rustige ontvangstplek die inwoners trots maakt. Herstel van kademuur, verwijderen restaurantschip en betere waterkwaliteit brengen de historische haven

terug. Kleinschalige waterrecreatie verbindt via de Pieterbuurstermaar met de historische molen van Het Groninger Landschap. Het Martenspad wordt groene route tussen kerk, Domies Toen, bosje en haven.

#### Opbrengst gesprek

De geschetste ontwikkeling voor de haven en molen moet volgens inwoners laag intensief blijven. Geen grote publiekstrekker, wél een toegankelijke haven met aanlegsteiger en voorzieningen voor kleinere boten.

Overigens is Pieterburen nu niet voor waterrecreatie toegankelijk. Het is wél een wens van verschillende inwoners, gecombineerd met het verbeteren van de waterkwaliteit. Het belang van landbouwers kan hier haaks op staan. Sommigen durven zelf te dromen van zwemmen in de Pieterbuurstermaar.

De molen in de nabijheid is in bezit van het Groninger Landschap. Daarnaast heeft het Groninger Landschap de wens om kleine ecologische en historische parels van het Groninger Landschap te belichten. Dit biedt wellicht mogelijkheden voor het opknappen van de molen gecombineerd met het versterken van de haven voor kleinschalige recreatie.

Het Martenspad kan de groene verbinding vormen tussen de Petrus Kerk, Domies Toen, de haven en de molen. Dit vraagt nog wel om het versterken ervan. Sommigen hebben ook de wens uitgesproken om een kanosteiger vlakbij het Hoogholtje aan te brengen. Dan stap je dichterbij het centrum uit en kan je ook lopend via het Martenspad naar de haven en molen.

### 2.4 Pieterburen en Waddenzee

Pieterburen wil de verbinding met de Waddenzee versterken via een rustige route voor wandelaars, fietsers, bewoners en boeren, met ecologisch bermbeheer in overleg met gemeente en landbouwers. Zo worden weidsheid, stilte en duisternis beleefbaar, passend bij Het Hogeland. Als ambitie wordt een Dark Sky Spot genoemd, met een subtiel uitkijkpunt bij dijk en wad, zonder natuurschade.

#### Opbrengst gesprek

Inwoners en landbouwers willen bestaande routes tussen het dorp en de Waddenkust verbeteren, zodat ze prettig zijn om te lopen of te fietsen. Het is belangrijk dat deze routes rust en privacy behouden, want agrariërs willen voorkomen dat er te veel mensen over hun land lopen. Ook moet de nadruk blijven liggen op rust, ruimte en natuurbeleving. Daarbij is er brede steun voor goed beheer van de wegen en bankjes, want sommige paden verkeren momenteel in slechte staat. Grootschalige toeristische ingrepen, zoals een strandaanleg of Tiny Houses in de Waddenzee, passen niet bij wat Pieterburen wil bieden: natuurbeleving, de leegte van het landschap en de donkere nacht ervaren.



gemeente  
**Het Hogeland**