



# Thuis op Het Hogeland

## Coalitieakkoord Het Hogeland 2026 – 2030

*Progressief Nederland, GemeenteBelangen Het Hogeland en ChristenUnie*



**gemeente**  
**Het Hogeland**

# Thuis op Het Hogeland.

Op 8 april heeft Cora Yfke Sikkema, de informateur van Het Hogeland, het voorstel gedaan om de partijen Progressief Nederland (PRO), GemeenteBelangen Het Hogeland (GB) en de ChristenUnie (CU) samen een coalitie te laten vormen. Sinds die tijd hebben wij onder leiding van onze formateur Johan Hamster bij elkaar gezeten om richting te geven aan ons denken.

## Wat staat ons te doen in de komende raadsperiode 2026-2030?

De raad is het hoogste bestuursorgaan in de gemeente en als gekozen volksvertegenwoordigers hebben wij de vrijheid genomen om een inleiding te schrijven bij dit coalitieakkoord. Wij willen je graag deelgenoot maken van wat ons beweegt, daarbij hebben wij vooral gekeken naar wat ons bindt.

Waarom voelen wij ons zo thuis op Het Hogeland, het noordelijkste plekje van Nederland, dat ontstaan is 'Ex Undis', uit de golven. Dit staat op het wapen van onze nieuwe gemeente Het Hogeland. Zijn het de imposante wolkenluchten, de ruime blik over het wad, de zee die wegtrekt en weer terugkomt, het wuivende riet langs de maren, het torentje van het volgende dorp? Of zijn het toch de mensen die er altijd gewoond hebben of er min of meer zijn aangewaaid? Het is voor elk van ons wat anders, maar vanuit dit 'thuis op het Hogeland' gevoel begonnen wij onze zoektocht.

Bij een thuis hoort ook een huis, een plek waar je alleen woont of met anderen, een veilige plek om te ontspannen, te werken, te leren of anderen te ontmoeten.

Dat is onze eerste opdracht, huizen bijbouwen zodat er passende woonruimte komt voor onze ouderen, jongeren of nieuwe Hogelandsters die hier een plek zoeken.

Dit kan op vele manieren, leegstaande panden verbouwen tot appartementen, een mantelzorgwoning bijbouwen in je tuin, of een generatiewoning op je erf tot het bijbouwen van een straat of zelfs een hele woonwijk. Dit kan niet meteen overal. Wij moeten als politici keuzes maken en het moet passen bij de schaal en de behoefte van een dorp. Om deze opdracht in te vullen zullen wij krachten moeten bundelen. Als raad, college en organisatie, maar ook als inwoners, want er zit een wereld van regelgeving tussen droom en uitvoering. Ondertussen willen wij werken aan het versterken van het onderlinge vertrouwen. In een woelige wereld valt het soms niet mee om de mooie dingen van het leven te blijven zien. Er gaat natuurlijk ook veel goed in de gemeente. Toch is dat onze tweede opdracht, met een koel hoofd en een warm hart het vertrouwen herstellen dat wij er samen iets moois van kunnen maken op Het Hogeland.

Wij willen graag een gastvrije gemeente zijn waar plek is voor mensen van allerlei aard die hier min of meer toevallig een gemeenschap vormen. Wij zoeken verbinding door als gemeente meer gebiedsgericht te gaan werken. Dat betekent dat er in dorpen vaste aanspreekpunten komen waar je je kunt melden als je hulp nodig hebt of juist hulp wilt bieden of een idee hebt wat je wilt ontwikkelen. Hiervoor zijn diverse ontmoetingspunten nodig die wij gaan stimuleren. Dit kan een dorps huis zijn, een sportkantine of een andere ruimte waar mensen elkaar kunnen leren kennen. Want pas als je elkaar kent, ga je voor elkaar lopen en heb je iets voor elkaar over.

Wij willen openstaan voor vernieuwing om voor onze kinderen en ook weer hun kinderen een duurzame toekomst op te bouwen. Je vindt hier in dit stuk allerlei voorbeelden van. Of het nu gaat om de zorg die steeds meer verschuift naar het voorkomen van ziekte of als het gaat over ons werk waarin we zorgvuldiger om moeten gaan met energie en grondstoffen.

Hoe zorgen wij dat mensen met een laag inkomen niet in de knel komen? Of nog iets anders, hoe komen wij veilig van A naar B op onze smalle wegen waar steeds meer verkeer en grotere voertuigen overheen gaan?

Wij kunnen de wereld niet in één klap veranderen, maar wel een inzicht geven in de onderwerpen waar wij aan willen werken. Dichter bij de mensen en samen voor een (nog) mooier Hogeland!

Anne Marie Smits	PRO
Roelf Toringa	GB
Nannet Gijzen	CU

**‘Het is voor  
elk van ons  
wat anders,  
maar vanuit  
dit ‘thuis op  
het Hogeland’  
gevoel  
begonnen  
wij onze  
zoektocht.’**



V.l.n.r. Anne Marie Smits, Roelf Toringa en Nannet Gijzen

# Inhoud

## Onze vier pijlers 5

### 1. Onze samenleving 6

- Bestuurscultuur
- Wonen
- Sociaal domein
- Participatiewet
- Bestaanszekerheid en schulden
- Ontwikkelplein
- Veiligheid
- Gemeentelijk vastgoed
- Gemeentehuis
- Opvang ontheemden
- Nij Begun

### 2. Onze dorpen 15

- Dorpen
- Dorpshuizen
- Evenementen
- Mobiliteit
- Gezondheid
- Sport
- Kunst en cultuur
- Onderwijs en jongeren

### 3. Ons landschap 21

- Duurzame toekomst
- Waddenkust
- Reitdiep
- Defensie

### 4. Onze economie 25

- Mkb en familiebedrijven
- Vrijtijdseconomie
- Landbouw en visserij
- Havens

## Financiën 29

## Voor Het Hogeland waar je je thuis voelt 30

## Portefeuilleverdeling 32

# Onze vier pijlers

Door de unieke dorpscultuur een centrale plek in ons beleid te geven en door te werken aan het versterken van vertrouwen in elkaar, willen we ervoor zorgen dat Het Hogeland een fijne plek is voor iedereen. In dit coalitieakkoord geven we de fundamenten aan waarop we ons beleid hebben gebouwd. Onze ambitie om er te zijn voor alle Hogelandsters, strekt zich voor de komende jaren uit over de volgende vier gebieden:



## 1. Onze samenleving

Je thuis voelen begint met een goede woning. De grote versterkingsopgave en de vraag naar woningen zien wij als een kans om onze leefomgeving te versterken. Ook geven wij ruimte aan ontwikkelingen die bijdragen aan sport, cultuur en de verbinding tussen onze inwoners.



## 2. Onze dorpen

In Het Hogeland telt iedereen mee en maken we geen onderscheid. Wij geven ruimte aan iedereen om mee te doen in onze maatschappij en creëren een sociaal domein waarin het welbevinden van onze inwoners centraal staat.



## 3. Ons landschap

Ons landelijk en maritiem gebied kent zijn oorsprong in de wisselwerking met de zee en heeft de nodige uitdagingen rond stikstof, gaswinning, water en verzilting. Wij geven de ruimte om stap voor stap vorm te geven aan een toekomstbestendig landschap.



## 4. Onze economie

Wij bieden ondernemers de ruimte voor duurzame en toekomstbestendige groei, waarbij we samen de verantwoordelijkheid dragen voor een bloeiende lokale economie en een leefbare omgeving. Werk is belangrijk voor bestaanszekerheid en eigenwaarde.



# Onze samenleving

**In het dorpsleven zit de kracht van Het Hogeland. Hier voelen we ons thuis en hier mag iedereen gezien worden. Onze dorpen zijn de spil van onze samenleving. Een samenleving die verbindt en waar wij graag een bijdrage aan willen leveren om die band nog sterker te maken. Met een gebiedsgerichte aanpak waar wij ons de komende jaren voor gaan inzetten.**

## Bestuurscultuur

Onze visie op bestuurscultuur stoelt op wederzijds vertrouwen en dienstbaar leiderschap. We luisteren aandachtig en zorgen dat iedereen zich gehoord voelt, zonder daarbij de realiteit uit het oog te verliezen dat participatie niet altijd betekent dat iedereen zijn zin krijgt.

We versterken de democratische wisselwerking tussen raad en college en trekken een eenduidige lijn in onze omgang met dorpen en wijken, waarbij we handelen volgens het principe 'zeggen wat je doet en doen wat je zegt'. Transparantie is hierbij de norm. We maken helder wat inwoners van de gemeente mogen verwachten, maar ook wat de gemeente van haar burgers vraagt.

Om dit fundament te verstevigen, ontwikkelen we samen met inwoners, ondernemers en de raad voor 2027 de participatieverordening waarin we willen afspreken hoe wij omgaan met de verschillende vormen van inspraak, waarvan burgerberaad en de dorpsagenda's voorbeelden kunnen zijn. De raad staat aan de aftrap van grote projecten. We geven de unieke dorpscultuur een centrale plek in ons beleid en zorgen

dat de raad en het college hun besluiten kunnen nemen op basis van een rijk palet aan lokale inzichten en krachten. Dit doen we door te zoeken naar alle geluiden en fijnmazig te werken. Door rollen en posities scherp te definiëren, creëren we een betrouwbare overheid die dicht bij de mensen staat.

We willen dat de raad en het college in positie komen en daartoe ook professioneel en voldoende worden ondersteund in mensen en middelen. Dit kan bijvoorbeeld door fractiemedewerkers enerzijds en bestuursadviseurs anderzijds. Daarnaast vinden wij het van belang dat de organisatie in staat is om efficiënt te werken en het college goed te adviseren en te ondersteunen bij het realiseren van de ambities uit dit coalitieakkoord. Daarom investeren wij in organisatieontwikkeling en informatiegestuurd werken.

De opgaven vragen om een organisatie die maatschappelijke doelen goed, snel en effectief realiseert voor inwoners, dorpen en gebieden. Wij bouwen aan een organisatie die met leiderschap, cultuur en innovatie de uitvoering van beleid versterkt. Door extra aandacht voor interne ondersteuning, vergroten we de uitvoeringskracht voor al onze inwoners.

Gebiedsgericht werken is het uitgangspunt, met een sterke verbinding tussen dorpen, wijken, inwoners en maatschappelijke partners. Intern wordt deze werkwijze ondersteund door betere samenwerking over domeinen heen en duidelijke regie op uitvoering. Wij maken de stap van aanbodgericht naar vraaggericht werken, gebaseerd op opgaven en gebiedsagenda's.

Zo bouwen wij aan een moderne, toekomstbestendige organisatie die resultaten levert voor de samenleving en creëren we één herkenbare ingang voor onze inwoners en initiatiefnemers. Openheid en participatie zijn hierbij het fundament. Participatie is meer dan communicatie: We zorgen voor heldere rollen en een zorgvuldige terugkoppeling over de waardevolle inbreng van onze inwoners.

Tegelijkertijd versterken we de positie van de gemeente door actief strategische netwerken op te bouwen en te benutten op provinciaal, nationaal en internationaal niveau. Deze netwerken zetten we gericht in voor effectieve lobby en een krachtige positionering van onze gemeente in relevante bestuurlijke en maatschappelijke ontwikkelingen.

## Hier zetten we de komende jaren op in:

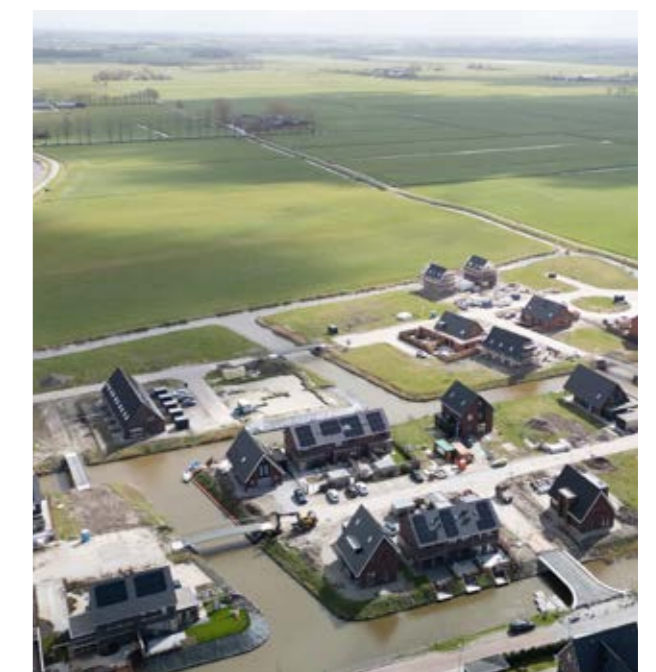
- We willen als bestuur toegankelijk zijn en duidelijk zichtbaar in de dorpen.
- We gaan gebiedsgericht werken.
- We koppelen dit aan gebiedsopgaven
- We werken met strategische dorpsagenda's en een nieuwe dorpenaanpak
- We werken in 2026 aan een participatieverordening.
- Integrale organisatie: De invoering van gebiedsgericht werken als leidend principe voor beleid en dienstverlening per gebied.
- We versterken de interne synergie door gebiedsopgaven boven sectorale belangen te stellen.
- Nabijheid en herkenbaarheid: Vaste gebiedsaanspreekpunten die fungeren als het gezicht van de gemeente in de dorpen.
- Transparante participatie: Heldere afspraken over de invloed van inwoners en een betrouwbare terugkoppeling over resultaten.
- Effectieve lobby en een krachtige positionering van onze gemeente.

**‘Een unieke kans om onze leefomgeving integraal te versterken.’**

## Wonen

De vraag naar woningen in Het Hogeland is groot en de urgentie is voelbaar voor iedereen. Of het nu gaat om jongeren die hun eerste stap op de woningmarkt willen zetten, gezinnen die ruimte zoeken of ouderen die behoefte hebben aan een passende woning: de roep om actie is luid.

Onze dorpen vormen de spil van onze samenleving en het fundament van onze gemeente. Daarom zien wij de grote woningbouwopgave en de versterkingsoperatie niet als een last, maar als een unieke kans om onze leefomgeving integraal te versterken. We bouwen niet alleen huizen, maar werken aan een totaalconcept waarin woningen, vervoersverbindingen en het openbaar gebied als één krachtig geheel samenkomen. Binnen vijftien jaar willen we groeien naar 55.000 inwoners.



## Een slagvaardige organisatie voor wonen

De woningbouwopgave vraagt om een gemeente die snel, samenhangend en gebiedsgericht kan handelen. Wonen, ruimtelijke ordening, grondbeleid en leefbaarheid zijn daarbij onlosmakelijk verbonden. Wij versterken daarom de integrale sturing op de woningbouwopgave binnen de gemeentelijke organisatie. Dit doen wij aan de hand van de omgevingsvisie die in de komende periode vorm moeten krijgen. Doel is minder versnippering, kortere lijnen en snellere besluitvorming, zodat plannen sneller kunnen worden gerealiseerd. Parallel plannen helpt ons daarbij. Het programmteam Wonen ontwikkelen we door tot een integraal werkend team voor wonen en gebiedsontwikkeling, gericht op regie, versnelling en uitvoeringskracht. Zo zorgen we voor een organisatie die beter in staat is om de woningbouwopgave daadwerkelijk te realiseren.

## Prioriteit voor versnelling en doorstroming

Hoewel de keuzes legio zijn, durft deze coalitie kleur te bekennen door scherpe prioriteiten te stellen. We bouwen daar waar het kan en past. Onze focus ligt op het versnellen van de woningproductie en het bevorderen van een goede doorstroming op de woningmarkt. Op beide wijzen creëren we ruimte voor alle doelgroepen.

Om dit doelgericht aan te pakken, maken we een heldere verdeling in onze inzet: we richten onze capaciteit voor 60% in op grootschalige projecten in kernen als Winsum, Leens, Bedum en Uithuizen. De overige 40% verdelen we gelijkwaardig tussen de zogenaamde OV-dorpen vanaf 25 woningen (20%) en kleinschalige projecten in onze overige dorpen (20%). Dit betekent dat veel energie in aantallen gaat zitten. Kleinere initiatieven zullen we faciliteren, maar we verwachten daarin ook meer van de inwoners en de markt.

## Leefbaarheid als fundament

Woningbouw is voor ons nooit een doel op zich, maar een middel om de brede welvaart en leefbaarheid in onze dorpen te vergroten. Wij bouwen bij voorkeur op plekken waar het fundament al stevig staat of waar dit gecreëerd kan worden. Dan praten we

over goede voorzieningen, scholen en openbaar vervoerverbindingen.

Om de woningmarkt tot 2030 een extra impuls te geven, zetten we extra in op meer tijdelijke en semipermanente woningbouw. Zo houden we de dynamiek in onze dorpen levend en zorgen we dat plannen ook daadwerkelijk veranderen in tastbare woningen voor onze inwoners. Maar we kijken ook verder omdat de opgave niet ophoudt in 2030.

## Bescherming van de lokale woningmarkt

Wij onderzoeken de invoering van een zelfbewoningsplicht en criteria voor lokale binding in ons woonbeleid. Hiermee willen we het opkopen van woningen voor verhuur en speculatie krachtig tegengaan. We willen dat meer huizen beschikbaar blijven voor de mensen die een sterke binding hebben met onze gemeente, ook voor sociale huur. In Het Hogeland telt iedereen mee en we doen er alles aan om een sociale omgeving te creëren waarin het welbevinden van de inwoner, en daarmee hun woongenot, echt centraal staat.

## Hier zetten we de komende jaren op in:

- Versnellen productie woningen.
- Het herijken van de omgevingsvisie en woonvisie.
- Extra tijdelijke woningen en langer gebruik van wisselwoningen.
- Het creëren van ruimte voor jongeren.
- Actief gebruik en onderzoek naar nieuwe instrumenten als zelfbewoningsplicht en lokale binding, het splitsen van oude grote panden, het vergemakkelijken van familiewoningen op het erf en tijdelijke mantelzorgwoningen
- Bevorderen van gezonde doorstroming.
- Overkoepelend plan voor woningbouw tot 2035, met doorkijk naar 2040
- Het versterken van de leefbaarheid door woningbouw te koppelen aan voorzieningen, onderwijs en bereikbaarheid
- Het versterken van samenwerking met inwoners en marktpartijen

## Sociaal domein

In het sociaal domein staan we voor een fundamentele opgave. De demografische druk neemt toe en de kosten voor zorg en ondersteuning stijgen. Voor deze coalitie is het sociaal domein echter meer dan een post op de begroting. Wij zetten verder in op een systeemverandering waarbij de focus verschuift van achteraf genezen naar vooraf voorkomen. Door te investeren in de basis, in preventie en in de veerkracht van onze inwoners, houden we de zorg menselijk, nabij en betaalbaar voor iedereen die dat echt nodig heeft.

Wij bouwen aan een zorgsysteem dat rust op vertrouwen, maatwerk en het versterken van de sociale basis. Door vroegtijdig signalen op te pakken en zwaar in te zetten op preventie, voorkomen we dat lichte hulpvragen uitgroeien tot complexe en dure zorgtrajecten. We versterken de sociale basis in onze dorpen, waarbij we ook de kracht van informele zorg en de inzet van actieve senioren (zoals in de pilot 'Dorpshuis plus') optimaal benutten. Onze aanpak is toegankelijk: we bieden ondersteuning dichtbij huis en zorgen dat specialistische zorg beschikbaar blijft voor wie niet zonder kan.

## Hier zetten we de komende jaren op in:

- Preventie als fundament: Een sterke focus op basishulp en vroegsignalering.
- Innovatie en maatwerk: Inzetten op gedegen oplossingen en maatwerk om de stijgende kosten in de Wmo en jeugdzorg te beheersen.
- Informele zorgkracht: Stimuleren van domeinoverstijgende initiatieven en pilots zoals 'Dorpshuis plus' voor betere voorlichting en ondersteuning.
- Toegankelijkheid: Waarborgen van gelijke kansen en zorg dichtbij de inwoner.

**‘Wij versterken de sociale basis in onze dorpen.’**



## Participatiewet

Werk en participatie zijn de sleutels tot eigenwaarde en zelfstandigheid. In Het Hogeland kijken we niet naar beperkingen, maar naar mogelijkheden. Onze re-integratieaanpak is realistisch en mensgericht. We kijken naar wat iemand écht kan bijdragen. Voor inwoners die langdurig niet kunnen werken, bieden we de zekerheid van een stabiel inkomen en een respectvolle behandeling. Iedereen doet mee naar vermogen, zonder onnodige bureaucratie.

### Hier zetten we de komende jaren op in:

- Mensgerichte re-integratie: Focus op passende trajecten die leiden tot echte participatie of werk.
- Inkomenszekerheid: Een fatsoenlijke en stabiele ondersteuning voor inwoners die blijvend buiten het arbeidsproces staan.
- Beperken bureaucratie: Verminderen van nodeloze regeldruk binnen de uitvoering van de Participatiewet.

## ‘Wij laten inwoners met financiële zorgen niet alleen.’

## Bestaanszekerheid en schuldhulpverlening

Bestaanszekerheid is voor ons een fundamenteel recht en de basis van een stabiel leven. Wij laten inwoners met financiële zorgen niet alleen. We richten regelingen zo in dat ze inwoners die het het meeste nodig hebben ook werkelijk bereiken. We zetten in op een proactieve en menselijke schuldhulpverlening die rust brengt in plaats van stress. Door vroegtijdig te interveniëren bij betalingsachterstanden voorkomen we dat schulden onbeheersbaar worden. Onze aanpak is gericht op het wegnemen van barrières en het bieden van een duurzaam perspectief, zodat inwoners weer grip krijgen op hun toekomst en volwaardig kunnen blijven deelnemen aan de samenleving.

### Hier zetten we de komende jaren op in:

- Versterken bestaanszekerheid: Een integrale aanpak om de financiële basis van huishoudens te borgen en armoede effectief te bestrijden.
- Vroegsignalering en preventie: Intensiveren van de samenwerking met vastelastpartners om betalingsproblemen in een vroeg stadium op te lossen.
- Laagdrempelige ondersteuning: Zorgen voor toegankelijke hulpverlening zonder ingewikkelde bureaucratie, waarbij de menselijke maat centraal staat.
- De doorbraakmethode: Toepassen van innovatieve werkwijzen om complexe schuldsituaties sneller en blijvend op te lossen.
- We zetten het gratis openbaar vervoer voor minima door.
- Het promoten van regelingen voor mensen die er recht op hebben, maar er geen gebruik van maken.



## Ontwikkelplein

In Het Hogeland telt iedereen mee. Daarom realiseren wij Het Ontwikkelplein: de dynamische ontmoetingsplaats waar ambities en kansen samenkomen. Waar leren, werken en persoonlijke ontwikkeling voor inwoners met een uitkering of mede-Hogelandsters met afstand tot de arbeidsmarkt tastbaar vorm krijgt.

We gaan inwoners met een uitkering motiveren om stappen te zetten in ontwikkeling en waar mogelijk richting de arbeidsmarkt, hoe klein die stappen soms ook lijken. Met loopbaanadvies, stages en gerichte scholing in kansrijke sectoren bieden we een perspectief dat verder reikt dan de uitkering alleen. Daarnaast hebben we speciale aandacht voor laaggeletterdheid en digitale vaardigheden; essentiële randvoorwaarden om volwaardig mee te kunnen draaien in de moderne samenleving.

De gemeente werkt aan een visie voor een toekomstbestendige sociale infrastructuur, waarin Het Ontwikkelplein centraal staat. Met behulp van VNG, Cedris en Divosa onderzoeken we welke bedrijven en sectoren kunnen bijdragen aan Het Ontwikkelplein.

Ook onderzoeken we aan welke kwaliteit de aangeboden diensten en werk zullen moeten voldoen. Kortom, we moeten een duidelijke afweging maken welke activiteiten vanuit het ontwikkelplein vormgegeven worden en wat beter door andere sociale partners kan worden gedaan. Daarnaast wordt gekeken of er bij de nieuwbouw van Het Ontwikkelplein koppelkansen zijn met gemeentewerven en IBOR.

### Hier zetten we de komende jaren op in:

- Individueel perspectief: Persoonlijke begeleiding via het Ontwikkelplein naar stages, banen en scholing.
- Bestrijden laaggeletterdheid: programma's en cursussen om taal- en digitale vaardigheden van inwoners te versterken.
- De cliëntreis uitwerken om doelgroepen gericht te kunnen bedienen.
- Samenwerken in de arbeidsmarktregio om focus en spreiding van activiteiten en werksoorten te garanderen.
- Toekomstvisie op werk: Ontwikkelen van een kwaliteitskader voor de invulling van werk- en participatietrajecten.
- Onderzoeken hoe we verschillende partners kunnen laten aanhaken.
- Benchmark met andere ontwikkelbedrijven.

## Veiligheid

Wij willen een veilig Hogeland. Of het nu thuis is, onderweg, online of bij onze scholen en sportvelden. Wij geloven dat een veilige leefomgeving het onmisbare fundament vormt voor vertrouwen en brede welvaart. Iedereen moet de ruimte voelen om zich prettig en veilig te bewegen in de eigen straat, het dorp en de wijde omgeving.

### Gaswinning in kleine velden

Een veilig Hogeland is gebaat bij duidelijkheid. Om verdere schade en onzekerheid bij onze inwoners te voorkomen vinden we dat de gaswinning in de kleine velden, zoals bij Warffum en Bedum moet stoppen.

Voor het herstel, de leefbaarheid en het toekomstperspectief in Het Hogeland volgen we de agenda van Nij Begun volledig. De versterkingsoperatie moet zo snel mogelijk en zorgvuldig worden afgerond, zodat alle inwoners in een veilig en aardbevingsbestendig huis kunnen wonen, met ruimhartige schadevergoeding. Daarbij investeren we ook in mentale gezondheid en sociaal herstel via regionale programma's, aardbevingscoaches en initiatieven die noaberschap versterken.



## Kracht van de gemeenschap

Veiligheid begint voor ons niet bij regels, maar bij de veerkracht van onze samenleving. Onze dorpen en wijken zijn sterke gemeenschappen waar mensen naar elkaar omzien. Deze sociale verbondenheid is de basis voor onze hulpvaardigheid. Wij werken daarom actief samen met lokale netwerken, verenigingen, dorpshuizen en kerkgemeenschappen die deze verbindingen versterken.

Wij willen dat de investeringen die gedaan worden in veiligheid, bijvoorbeeld via de veiligheidsregio, ook zichtbare effecten hebben in onze regio.

## Integrale aanpak: Preventie en handhaving

Wij kiezen voor een koers waarin preventie en handhaving hand in hand gaan. Enerzijds treden we stevig en zichtbaar op tegen ondermijning, criminaliteit en overlast. Dit doen we in nauwe samenwerking met partners als de politie, woningcorporaties en het jongerenwerk. Anderzijds investeren we fors in de weerbaarheid van onze inwoners.

### Hier zetten we de komende jaren op in:

- Geen gaswinning in Warffum en Bedum.
- Jeugd en preventie: Samen met scholen, ouders en zorgorganisaties werken we aan het tegengaan van middelengebruik en het vroegtijdig signaleren van problemen.
- Bescherming van inwoners in kwetsbare situaties: We hebben specifieke aandacht voor complexe problematiek zoals mensenhandel, verslaving en radicalisering.
- Regierol: De gemeente voert de regie op gezamenlijke veiligheidsplannen en zorgt dat lokale risico's en scenario's regelmatig worden geoefend.
- Versterken van de sociale samenhang.
- Stevig optreden tegen ondermijning, criminaliteit en overlast.
- Intensiveren van preventieprogramma's voor jongeren en weerbaarheidstrainingen.
- Bijzondere aandacht voor kwetsbare groepen.
- Regie voeren op integrale veiligheidsplannen en crisisbeheersing op lokaal niveau.



## Gemeentelijk Vastgoed

Als gemeente willen wij graag het goede voorbeeld geven in de klimaatopgave en energietransitie. Onze ambitie is helder: in 2035 is ons vastgoed aardgasvrij en in 2050 volledig energieneutraal. Met een omvangrijk uitvoeringsplan gaan we versneld aan de slag.

Verduurzaming gaat bij ons hand in hand met een strategische herbezinning op voorzieningen. We kijken kritisch naar de noodzaak en de veranderende behoeften in onze dorpen, zoals de vraag naar meer diverse sportvormen. Ons vastgoed past bij ons beleid en we streven naar kostprijsdekkende exploitatie, waarbij we waar nodig huur aanvullen met subsidies om de nabijheid en kwaliteit van voorzieningen te borgen. Zo bouwen we aan een toekomstbestendig fundament voor ons gemeentelijk vastgoed.

## Gemeentehuis

Wij gaan bouwen, samen met de raad en de samenleving, aan het nieuwe gemeentehuis. We werken vanuit het vastgestelde besluit van de raad en zorgen voor een goed beheerst proces waarbij we bij de verdere uitwerking zo veel mogelijk afstemmen met de raad, de betrokken verenigingen en inwoners.

Zowel bij proces als bij uitvoering willen we een realistische afweging maken en iedereen bij het proces op vlieghoogte brengen, waarbij kansen en uitdagingen helder in kaart worden gebracht. We bouwen checks en balances in tijdens het proces om tijdig bij te kunnen sturen. Bij eventuele overschrijdingen kijken we ook naar versoeringen.

## Opvang ontheemden

Het Hogeland neemt verantwoordelijkheid in de opvang van asielzoekers, statushouders en Oekraïense ontheemden. Wij doen dat vanuit de overtuiging dat opvang menswaardig moet zijn, met oog voor rust, veiligheid en leefbaarheid en met ruimte voor mensen om mee te kunnen doen in de samenleving. Nieuwkomers krijgen zo snel mogelijk de mogelijkheid om mee te doen via taal, werk, onderwijs en maatschappelijke activiteiten. Kinderen krijgen direct toegang tot onderwijs, sport en cultuur. We werken hierin samen met maatschappelijke organisaties, ondernemers en vrijwilligersinitiatieven.

Voor statushouders zorgen wij voor passende huisvesting binnen onze taak, met aandacht voor een evenwichtige verdeling over de gemeente. De opvang van Oekraïense ontheemden beschouwen wij als structurele huisvesting, met ruimte voor stabiliteit en perspectief.

We willen opvangmogelijkheid realiseren die van voldoende omvang is om nu en in de toekomst te kunnen voldoen aan de spreidingswet. We streven naar een zorgvuldig besluit binnen een jaar over een permanent AZC waar voldoende ruimte is voor opvang. Daarbij zijn een goed ruimtelijke inpassing met koppelkansen en maatregelen rond infra, veiligheid en sociale samenhang randvoorwaardelijk. Dorpen waar opvang plaatsvindt kunnen ook profiteren van de aanwezig ervan, bijvoorbeeld door extra ondersteuning voor dorpsinitiatieven die het draagvlak versterken en de leefbaarheid vergroten. We spreken ook het COA en het Rijk hierop aan.

De gemeente vervult hierbij een actieve regierol in het verbinden van partijen, inwoners, ondernemers en maatschappelijke partijen, het bewaken van randvoorwaarden en het zorgvuldig organiseren van het proces. Zo werken we stap voor stap aan een evenwichtige en menswaardige invulling van deze maatschappelijke opgave. De komende periode werken wij dit verder uit. Daarna volgt zorgvuldige besluitvorming door de gemeenteraad, waarbij inwoners worden betrokken.

### Hier zetten we de komende jaren op in:

- Verantwoordelijkheid vanuit de spreidingswet.
- We zetten in op menswaardige en goede huisvesting
- Investeren in brede maatschappelijke coalitie
- Een locatie die toekomstbestendig is.
- Investeren in dorpen die ruimte aan opvang bieden
- Besluitvorming op korte termijn.
- Onderzoek naar een permanent AZC.

## Nij Begun

Het programma Nij Begun biedt kansen om onze toekomst vorm te geven. Wij zien dit programma als een katalysator voor waardevolle initiatieven en lokale ambities. Door Nij Begun doordacht te vervlechten met onze lopende gebiedsprogramma's borgen en versterken we de continuïteit van de ontwikkeling van ons landschap en onze dorpen, waarbij de kracht van de gemeenschap altijd het uitgangspunt blijft.

Met Nij Begun bieden we ondersteuning daar waar plannen een directe bijdrage leveren aan onze brede doelstellingen. De gemeente hanteert hierbij een scherp kompas: ondersteuning is passend wanneer deze aansluit bij ons vastgestelde beleid en bevorderend werkt voor de realisatie van onze maatschappelijke opgaven. Zo zorgen we ervoor dat publieke middelen en menskracht doelgericht worden ingezet om de brede welvaart in Het Hogeland te vergroten.

De maatregelen uit Nij Begun kennen hun eerste uitwerking, bijvoorbeeld in een isolatieaanpak. Maar ook de sociale en de economische agenda zullen wij, samen met de andere betrokken overheden en organisaties, zo goed en vlot als mogelijk uitrollen voor onze inwoners.

Wij zijn ons ervan bewust dat Nij Begun bestaat uit tijdelijke gelden en handelen daarom ook hierin vanuit een realistisch financieel kader. Onze prioriteit ligt bij het realiseren van blijvende verbeteringen zonder dat dit op de lange termijn leidt tot ongewenste vaste lasten voor onze inwoners. We sturen scherp op projecten die zichzelf kunnen dragen of een incidentele impuls nodig hebben, zodat we een betrouwbare overheid blijven die ook na de looptijd van dit programma haar financiële huishouding solide op orde heeft.

We richten de inbedding en uitvoering van Nij Begun en andere grote subsidieprogramma's zo in dat er kansen ontstaan voor andere landelijke en Europese subsidies en zorgen dat er goede bestuurlijke en ambtelijke sturing is en de raad zijn rol goed kan pakken.

### Hier zetten we de komende jaren op in:

- De kansen van Nij Begun in samenhang met gebiedsprogramma's oppakken.
- Lobbykansen van de economische agenda.
- Benutten van unieke kansen voor vrijetijdseconomie en erfgoed.
- De ontmoetingsagenda als basis voor versterkte multifunctionele dorpshuizen.
- Duurzame versterking van bedrijfsleven en bedrijventerreinen.



## Onze dorpen

**Het leven is goed op Het Hogeland en daar willen we graag een positieve bijdrage aan leveren. De veelheid aan dorpen vormt de spil van onze samenleving waar onze inwoners hun leefplezier vinden. De komende jaren zetten wij vol in om het welbevinden op het gewenste niveau te houden en zelfs te verhogen, ondanks meerdere uitdagingen zoals veranderende woningvraag en de vergrijzing.**

**Wij geloven in de kracht van onze dorpen, de vitaliteit van onze jeugd en een gezonde levensstijl voor iedereen. Door sociale samenhang, noaberschap en gelijke kansen als fundament te nemen, bouwen we aan een weerbare gemeenschap waarin iedereen de ruimte krijgt om mee te doen en zich te ontwikkelen. We nemen niet over maar vullen als gemeente aan.**

## Dorpen

De kracht van Het Hogeland zit in de dorpen en de mensen die er wonen; sociale samenhang en noaberschap vormen de basis van onze gemeenschap. Wij ondersteunen dorpen in hun eigen initiatieven waarbij de gemeente faciliteert, maar verwachten dat de dorpen waar mogelijk zelf de regie houden.

Inwoners kennen hun eigen omgeving het beste en hun ideeën dragen direct bij aan ontmoeting en zorg. Kansrijke initiatieven kunnen rekenen op eenvoudige ondersteuning en een toegankelijk proces.

Daarnaast verdienen de dorpen ook een gemeente die inspireert en uitdaagt. We zullen in het gesprek met de dorpen ook delen waar wij denken dat kansen en mogelijkheden liggen en goede voorbeelden delen.

**‘Het dorpshuis is het hart met vele kamers van onze dorpen.’**





## Dorpshuizen en ontmoetingsplekken als kloppend hart

Dorpshuizen zijn de cruciale ontmoetingsplekken die het hart van onze gemeenschappen vormen. Wij investeren in toekomstbestendige accommodaties die ruimte bieden aan verenigingen, zorg- en welzijnssprekuren, bibliotheekvoorzieningen, jongerenwerk, praktische zaken en ook commerciële activiteiten zoals startups en kleine bedrijfjes. Het dorps huis is het hart met vele kamers van onze dorpen. We willen een nieuwe en unieke koers zetten voor Het Hogeland waarmee we landelijk koploper gaan worden. Door slimme verbindingen te stimuleren, ontstaat er een samenhangend netwerk van voorzieningen dat ook overdag ondersteuning biedt dicht bij de inwoners.

### Verenigingen en vrijwilligers: de ruggengraat van de samenleving

Verenigingen en vrijwilligers zijn essentieel voor het sociale leven en vormen de motor van sport en cultuur in onze gemeente. Wij willen sterke gemeenschappen stimuleren. Onze verenigingen en vrijwilligers zijn belangrijke stutten van de sociale basis. Zij verdienen ons volledige vertrouwen en praktische ondersteuning. We maken het vrijwilligers eenvoudiger door te werken met één aanspreekpunt, minder administratieve lasten en heldere procedures voor evenementen. De gemeente blijft verenigingen ondersteunen met betaalbare voorzieningen.

### Dorpsbudgetten en lokale initiatieven

We versterken de leefbaarheid door structurele ondersteuning van lokale plannen via dorpsbudgetten. Deze budgetten worden langdurig beschikbaar gesteld zodat dorpen zelfstandig projecten kunnen uitvoeren voor ontmoeting en vergroening. De gemeente biedt hierbij de nodige kennis en begeleiding zonder de regie over te nemen.

### Slim combineren van voorzieningen

Om onze voorzieningen in stand te houden, zoeken we actief naar multifunctioneel gebruik van accommodaties. Door sport, zorg en ontmoeting slim te combineren, ontstaan er lichte vormen van ondersteuning en voorliggende oplossingen voor hulpvragen in de directe nabijheid van de inwoner.

## Evenementen

Evenementen en vieringen zijn essentieel voor een bruisend Hogeland. Wij bieden de ruimte voor ontmoeting, maar zorgen tegelijkertijd dat dit veilig en goed georganiseerd gebeurt. Door heldere afspraken en het zoeken naar passende locaties bewaken we de balans tussen een levendige cultuur en de leefbaarheid in onze dorpen. Ook willen wij evenementen steunen door een helpende hand te bieden aan organisatoren. Hiervoor gaan we een pilot draaien met een vergunningencoach. Zo bouwen we aan een gemeente waar veiligheid een gezamenlijke verantwoordelijkheid is, geworteld in vertrouwen en nabijheid.

### Hier zetten wij de komende jaren op in:

- Faciliterende overheid: Ondersteunen van dorpen bij eigen initiatieven waarbij de regie lokaal blijft.
- Toekomstbestendige ontmoetingsplekken: Investeren in multifunctionele dorps huizen als sociaal en praktisch hart van de gemeenschap, Nij Begun kan ons hierbij helpen.
- Waardering voor vrijwilligers: Vereenvoudigen van procedures en realiseren van één aanspreekpunt om administratieve lasten voor verenigingen te minimaliseren.
- Directe dorpssteun: Structureel beschikbaar stellen van dorpsbudgetten voor lokale projecten rond ontmoeting en vergroening, waarbij de regie bij het dorp zelf ligt.
- Slimme combinaties: Actief zoeken naar multifunctioneel gebruik van accommodaties om voorzieningen in stand te houden. We willen hierin vooroplopen.
- Herziening van de regels voor paracommercie om meer ruimte te geven aan informele ontmoetingsplekken en samenkomsten.
- Verruimde subsidieregeling voor dorps huizen en (sport)verenigingen om gestegen lasten, waaronder de OZB, te compenseren
- Bij verduurzaming van bestaande voorzieningen meebewegen met veranderend gebruik
- Inwoners structureel betrekken bij plannen en beslissingen in hun dorp
- De gemeente maakt het makkelijker, sneller en aantrekkelijker voor inwoners om hun dorp zelf sterker te maken.
- Regeldruk voor evenementen verminderen

## ‘Goede bereikbaarheid is de basis voor onze leefbaarheid.’

## Mobiliteit en bereikbaarheid

In een uitgestrekte gemeente als Het Hogeland is goede bereikbaarheid de basis voor onze leefbaarheid. De toegang tot werk, zorg, onderwijs en sociale contacten is van essentieel belang voor de onderlinge samenhang en de verbondenheid die onze gemeente zo uniek maakt. Goede bereikbaarheid zien we als een integraal onderdeel van nagenoeg al onze gemeentelijke programma's.

### Duurzaam en veilig bewegen

De komende jaren richten we onze inzet op het stimuleren van diverse vormen van beweging. Gezien onze oppervlakte zijn hoogwaardige vervoersmogelijkheden van deur tot deur onmisbaar, waarbij verkeersveiligheid voor ons de primaire voorwaarde is.

Wij investeren volop in het uitbreiden en verbeteren van wandel- en fietsroutes. Hiermee maken we de fiets de logische keuze voor korte afstanden en bieden we tegelijkertijd meer recreatieve ruimte aan onze inwoners en toeristen. Bij de uitbreiding van fietspaden zoeken we naar een balans tussen praktische schoolroutes en het ontsluiten van onze toeristische knooppunten, zodat de fiets een krachtig alternatief wordt voor de auto.

### Bereikbaarheid voor iedereen

Naast wandelen en fietsen vormt een sterk netwerk voor openbaar vervoer, en in de toekomst autonoom vervoer, een cruciaal fundament. Ons uitgangspunt is helder: iedereen in de gehele gemeente moet hiervan gebruik kunnen maken. Dit borgen we onder meer door de succesvolle 'Meedoen-pas' voor minima voort te zetten en door de fysieke bereikbaarheid van al onze dorpskernen te bewaken. Hierbij blijft de toegankelijkheid van bushaltes voor ouderen en minder validen een blijvend punt van onze aandacht.

### Verkeer en economische dynamiek

Bij de toename van landbouw-, vracht- en privéverkeer houden we scherp oog voor knelpunten, de leefbaarheid en de veiligheid in onze dorpskernen, juist daar waar kwetsbare verkeersdeelnemers zich bevinden. In nauwe

samenwerking met de sector, defensie, en de provincie stellen we een agenda op om geschikte alternatieve routes te vinden die de dorpskernen zoveel mogelijk ontlasten.

Ook de oost-westverbinding in de gemeente behoudt onze aandacht. Voor het knelpunt in Onderdendam zoeken we, samen met inwoners en de provincie, naar een goede en permanente oplossing. Met het oog op de ambities rondom de Eemshaven zetten wij primair in op de verdubbeling van de N33. Daarnaast zetten wij in op verdubbeling van de Eemshavenweg (N46), in eerste instantie tot en met de afslag Ten Boer-Bedum. De aansluitingen op de Ring van Groningen voor zowel N361 als N46 behoeven daarbij in de toekomst ook aandacht. Dit bevordert niet alleen de ontsluiting van onze oostelijke dorpen, maar verhoogt ook de verkeersveiligheid aanzienlijk. We willen werken aan goede routes voor agro-logistiek vervoer, waarmee dorpskernen zoals Leens, Eenrum en Ulrum, worden ontlast.

### Hier zetten we de komende jaren op in:

- Her-prioritering van de mobiliteitsvisie om versnelling aan te brengen in concrete projecten. Meer focus en meer gerichte inzet.
- Verdubbeling van de N46 (tot Bedum) en de N33, inclusief goede aansluitingen tussen beide wegen.
- Continuering van de Meedoen-pas om mobiliteit voor iedereen betaalbaar te houden.
- Oplossen van het knelpunt Onderdendam in samenspraak met inwoners, provincie en defensie.
- Omleiden van doorgaand verkeer bij herinrichting van dorpscentra en het realiseren van slimme parkeeroplossingen voor een prettiger verblijfsklimaat.
- Veilige schoolroutes en een drempelloze openbare ruimte, zodat kinderen, ouderen en mensen met een beperking zich vrij en veilig kunnen bewegen.
- Het Hogeland ontwikkelen als pionier van autonoom vervoer.
- Verbetering van vervoer, waaronder bus- en treinverbindingen koppelen aan gebiedsopgaven.

## Gezondheid

(Mentale) gezondheid wordt benaderd vanuit het brede perspectief van Positieve Gezondheid. Niet alleen ziekte, maar juist welzijn, meedoen en eigen regie staan centraal en moet leiden tot de 'gezonde Hogelander'. Dit wordt ondersteund met een data-gedreven aanpak, in samenwerking met de GGD en lokale partners zoals scholen, sportverenigingen, huisartsen en het sociaal domein. Preventie, gezonde leefstijl, het terugdringen van verslavingen maken hier integraal onderdeel van uit.

Daarnaast investeren we in een sterke sociale basis in onze dorpen. Zorg moet dichtbij beschikbaar blijven, met aandacht voor thuiszorg, mantelzorg en wijkverpleging. Ook versterken we het sociale netwerk via dorpshuizen, thuishamers en bestaande gemeenschapsverbanden, zodat noaberschap verder wordt versterkt.

Voor inwoners met psychische kwetsbaarheid of verward gedrag zetten we in op een menswaardige en integrale aanpak. Samen met partners in zorg, veiligheid en wonen zorgen we voor duidelijke afspraken, zodat crisissituaties goed worden opgevangen en mensen niet onnodig in een politiecel terechtkomen. Door uitbreiding van ambulante zorg, housing first, beschermd wonen en intensieve samenwerking tussen betrokken organisaties, wordt ingezet op herstel, stabiliteit en eigen regie.

## Iedereen moet kunnen sporten ongeacht achtergrond?

### Sport en bewegen

In onze gemeente staat gezond opgroeien en ouder worden centraal. We geloven dat een sterke, gezonde samenleving begint bij verbinding tussen mensen. In dorpen en wijken zijn verenigingen de plekken waar mensen elkaar ontmoeten, samenwerken en zich betrokken voelen bij hun omgeving. Of het nu gaat om een voetbalveld, een muziekvereniging of een dorpsactiviteit: deze vormen van samenleven dragen bij aan welzijn, inclusie en leefbaarheid.

Iedereen moet kunnen sporten, ongeacht achtergrond, financiële situatie of beperking. Daarom zetten we in op een breed en toegankelijk sportaanbod voor iedereen. Kleine verenigingen krijgen waar nodig ondersteuning, zodat zij toekomstbestendig kunnen blijven functioneren. Nieuwe initiatieven vanuit dorpen worden actief gestimuleerd, bijvoorbeeld in de vorm van beweegroutes, speelvoorzieningen en innovatieve sportvormen als de atletiekbaan en de Waddenberg. Randvoorwaarde is dat voorzieningen slim gecombineerd worden, zodat er een veelzijdig en toekomstgericht sportlandschap ontstaat.

### Hier zetten wij de komende jaren op in:

- Data-gedreven preventieaanpak gericht op welzijn, gezonde leefstijl en eigen regie.
- Waarborgen van nabije zorg zoals thuiszorg en mantelzorg via versterkte sociale netwerken.
- Voor inwoners met psychische kwetsbaarheid richten wij ons op herstel en stabiele huisvesting.
- We zetten extra in op femicide- en suïcidepreventie
- Extra aandacht voor bewegen voor jongeren, binnen en buiten school.
- Breed en voor iedereen toegankelijk sportaanbod, met ruimte voor vernieuwing.
- We werken aan een 'sportinvesteringsprogramma' waarbij we samenwerking belonen en een plus zetten op dorp overstijgende functies.

### Kunst & Cultuur

Kunst en cultuur zijn van onschatbare waarde voor de leefbaarheid en verbondenheid in onze dorpen. Wij geven ruimte aan de kracht van kunst, muziek en lokale initiatieven die inwoners samenbrengen en onze gemeenschapszin versterken. Hierbij hebben wij specifiek aandacht voor de Groningse taal en ons immaterieel erfgoed als levende onderdelen van onze cultuur. Door in te zetten op educatie en de overdracht via het onderwijs, borgen we dat deze unieke aspecten van Het Hogeland ook voor toekomstige generaties behouden blijven en een actieve rol blijven spelen in ons dagelijks leven.



## Onderwijs en Jongeren

In onze gemeente krijgt ieder kind de kans om zich optimaal te ontwikkelen, ongeacht achtergrond, woonplaats of inkomen van ouders. Onderwijs vormt daarbij de basis voor gelijke kansen en een sterke samenleving. We zetten in op een doorgaande ontwikkelingslijn van 0 tot 23 jaar, waarin kinderen en jongeren dichtbij huis toegang hebben tot goed onderwijs, begeleiding en ontwikkelkansen.

We stimuleren een brede ontwikkeling waarin niet alleen taal en rekenen centraal staan, maar ook sport, cultuur, natuur en sociale vaardigheden. Via een verrijkte schooldag krijgen alle kinderen de kans om kennis te maken met verschillende talentgebieden. Groene schoolpleinen, schooltuinen en beweegrijke omgevingen dragen bij aan gezond opgroeien en leren in de praktijk. Deze aanpak versterken we samen met scholen en maatschappelijke partners.

Daarnaast investeren we in een sterke verbinding tussen onderwijs en arbeidsmarkt. In samenwerking met bedrijven, onderwijsinstellingen en regionale netwerken ligt onze focus op praktijkleren, stages en innovatieve leeromgevingen. Initiatieven zoals het Ontwikkelplein, Gelijke Kansen Alliantie, Portlandscampus, Taalhuizen en praktijkgerichte opleidingen dragen bij aan een leven lang leren en het ontwikkelen van vaardigheden die passen bij de toekomst van onze regio.

## ‘Onderwijs vormt de basis voor gelijke kansen en een sterke samenleving.’

Voor jongeren is het belangrijk dat zij perspectief hebben in hun eigen omgeving. Daarom stimuleren we stageplekken, ontmoetingsplekken en talentontwikkeling in dorpen en kernen. Jongeren worden actief betrokken bij plannen die hen raken, zoals jongerenraad, jongerenplekken en ontmoetingsplekken in dorpen. We ondersteunen initiatieven voor jongeren en stimuleren vernieuwende vormen van participatie, zodat jongeren

op een toegankelijke manier hun stem kunnen laten horen.

We willen dat geen enkele jongere tussen wal en schip valt. De overgang van jeugdhulp naar volwassenenzorg wordt zorgvuldig vormgegeven, zodat ondersteuning niet abrupt stopt bij het bereiken van de 18-jarige leeftijd. Samen met partners in zorg en welzijn zetten we in op vroegsignalering, continuïteit en passende begeleiding. Ook besteden we aandacht aan jongeren die vastlopen, bijvoorbeeld door schulden of complexe omstandigheden. Door preventie, tijdige ondersteuning en maatwerkoplossingen helpen we voorkomen dat problemen zich opstapelen. We bieden hulp aan (nog niet) zwangeren, tijdens de eerste 1000 dagen, tijdens het opgroeien en met gezins- en relatieondersteuning. Hierbij maken we waar nodig gebruik van vernieuwende werkwijzen, zoals de doorbraakmethode, om belemmeringen weg te nemen en sneller passende oplossingen te realiseren.

### Hier zetten wij de komende jaren op in:

- Waarborgen van toegang tot goed onderwijs en begeleiding voor iedere inwoner van 0 tot 23 jaar.
- Stimuleren van talentontwikkeling op het gebied van sport, cultuur en natuur.
- Versterken van de aansluiting met de regio via praktijkleren, stages en innovatieve leeromgevingen.
- Actief betrekken van jongeren bij beleid via een jongerenraad en lokale ontmoetingsplekken.
- Preventief jeugd- en jongerenwerk dicht bij de jongeren, ook op straat.
- Zorgvuldige overgang van jeugdhulp naar volwassenenzorg zodat ondersteuning continu gewaarborgd blijft.
- Aanscherping van het integraal huisvestingsplan, waarbij het voor scholen meer in samenhang wordt gezien met dorpsagenda's en de agenda voor sport en dorpshuis en ontmoetingsplekken.
- Hulp aan kwetsbare jongeren en gezinnen. Bijvoorbeeld door eerste 1000-dagen aanpak, en relatieversterking en parenthousing.



## Ons landschap

**Landbouw, natuur, klimaat, recreatie, industrie, verduurzaming, energievoorziening. Er zijn veel ontwikkelingen in onze gemeente die van invloed kunnen zijn op ons landschap. Daarom zijn monitoring, vooruitzien en een continue dialoog met onze partners in het landelijk gebied van evident belang.**

### Duurzame toekomst

Het Hogeland staat voor de opgave om de klimaat- en energietransitie vorm te geven op een manier die rechtvaardig, haalbaar en betaalbaar is voor iedereen. Dit doen we samen met onze inwoners, ondernemers (waaronder boeren en vissers), waterschappen en maatschappelijke partners. Onze koers is helder: we verminderen de CO<sub>2</sub>-uitstoot, herstellen de biodiversiteit en waken over de waterkwaliteit, en bewaken de unieke kwaliteiten van ons landschap, zoals rust, duisternis en gezondheid. Hierbij staat brede welvaart centraal. We koppelen duurzaamheid direct aan een sterke lokale economie en sociale rechtvaardigheid.

### Energie: Schoon en van ons allemaal

Wij werken mee aan een energiesysteem dat geworteld is in onze eigen regio: lokaal opgewekt, gebruikt en opgeslagen. Onze zon-op-dak-strategie is leidend. Grootschalige opwek op goede landbouwgrond is niet gewenst en windenergie ontwikkelen we met uiterste zorg voor landschap en gezondheid.

Wij stimuleren lokaal eigendom en energiegemeenschappen, waarbij dorpen en inwoners

samen de vruchten plukken van hun eigen energie. Met kennis faciliteren we de ontwikkeling van buurtbatterijen, energiehubs en dorpswindmolens, waarbij de omgevingsvisie leidend is.

Hoewel we voor de aanpak van netcongestie deels afhankelijk zijn van landelijke ontwikkelingen, zitten we niet stil. We zetten vol in op energiebesparing en slimme lokale opslag en zoeken naar manieren om woningbouw als prioriteit te markeren. Nieuwe energie-intensieve bedrijven verwelkomen we alleen wanneer de netcapaciteit dit toelaat en onze leefbaarheid gewaarborgd blijft. Bovendien vinden wij dat er geen plaats is voor nucleaire opwek binnen onze gemeentegrenzen.

### Warmte en Isolatie: Eerlijk en uitvoerbaar

De overgang naar aardgasvrij wonen zetten we voort. Hierbij wijzen wij inwoners actief op de vele mogelijkheden en regelingen die er bestaan, zoals Nij Begun en ISDE.

Isolatie is onze eerste prioriteit, waarbij we het gebruik van natuurlijke materialen zoals vlas, hennep en stro aanmoedigen. Met energiecoaches en Fix-teams zorgen we dat niemand achterblijft. We volgen met



interesse de ontwikkeling en de onderzoeken rond collectieve warmtenetten, zoals het project warmtetransportleiding vanuit de Eemshaven waarbij woningen restwarmte van industrie gebruiken. Daarnaast geven we als gemeente zelf het goede voorbeeld door ons eigen vastgoed, van scholen tot sportcomplexen, versneld te verduurzamen.

## Klimaat en Biodiversiteit: Een veerkrachtig landschap

Het Hogeland wapent zich tegen extremer weer door de aanleg van wadi's en waterbergingsgebieden. We koppelen regenwater af en stimuleren hergebruik. Om hittestress te beperken, vergroenen we onze dorpen en bedrijventerreinen met meer bomen en schaduwrijke plekken en ondersteunen we initiatieven zoals MeerBomenNu om ook inwoners te stimuleren. Een actueel hitteplan beschermt onze meest kwetsbare inwoners.

Natuur is voor ons geen eiland, maar verweven met onze dorpen, landbouw en economie. In ons maaibeheer houden we rekening met onder andere de biodiversiteit en natuurkwaliteit. De plantsoenen blijven we kort maaien voor recreatief gebruik. We bestrijden invasieve exoten en overlast gevende vegetatie zoals het Jacobskruiskruid.

Samen met boeren en het waterschap werken we aan natuurvriendelijke akkerranden, bermbeheer en ecologisch slootbeheer waarbij er aandacht is voor waterkwaliteit en de bedrijfsvoering van agrarisch ondernemers. In onze ruimtelijke keuzes beschermen we onze waardevolle landbouwgronden.

## Gezonde Leefomgeving: Balans en verantwoordelijkheid

Schone lucht, rust en stilte zijn de kernkwaliteiten van Het Hogeland die we koesteren. Met voorlichting en de stookwijzer voeren we actief beleid om houtstook- en geluidsoverlast zoveel mogelijk te beperken. Met ons Masterplan Donkerte en het toepassen van slimme verlichting dringen we lichtvervuiling terug.

In onze circulaire ambitie streven we naar een economie waarin grondstoffen hergebruikt worden, wat kansen biedt voor lokale repair-initiatieven en werkgelegenheid. Ook hierin loopt de gemeente voorop door circulair te bouwen en materialen te hergebruiken in een materialenbank. Voor afvalstromen stimuleren we composteren, hergebruik van grondstoffen en betere afvalscheiding. Daarmee zorgen we ervoor dat de afvalkosten beheersbaar blijven. Door onze subsidies op dit gebied voelen inwoners meer verantwoordelijkheid en zorgt dit voor meer verbinding.

## Educatie en bewustwording

De gemeente stimuleert blijvend natuur- en milieueducatie om zo jongeren meer betrokken te krijgen bij klimaat en natuur. Daarnaast verwelkomen we de vergroening van schoolpleinen, boerderijbezoeken en excursies.

### Hier zetten we de komende jaren op in:

- Minder verstening en verharding in dorp-kernen,
- Meer bomen in gemeentelijke (openbare) ruimte
- Extra inzet op MeerBomenNu
- Bloemrijkere openbare ruimte en bermen
- Bestrijding invasieve exoten
- Composteren aan huis bevorderen
- Directe uitvoer: Intensieve woningisolatie, energiebesparing, verduurzaming van gemeentelijk vastgoed.
- Strategische aanpak netcongestie: Investeren in opslag en afstemming van het energienet.
- Middellange termijn: Stimuleren van lokale energiehub's, warmtenetten en de transitie in landbouw en waterbeheer.
- Bewustwording: Stimuleren van natuur- en milieueducatie en vergroening van schoolpleinen.
- Lange termijn: Structurele verduurzaming van onze industrie en herinrichting naar een toekomstbestendig landschap.
- Energiebesparing, isolatie en zon-op-dak als basis voor de energietransitie, met meer lokaal eigendom en energieopslag in dorpen
- Klimaatadaptatie via waterberging, vergroening en hittebestendige inrichting van onze leefomgeving
- Bescherming van de leefomgeving door minder overlast van licht, geluid en emissie van houtstook,
- Versterking van natuur, biodiversiteit en waterkwaliteit in samenwerking met landbouw en waterschappen
- Stimuleren van circulaire economie en lokaal hergebruik
- We doen een onderzoek met het oog op het gemeentelijk wagenpark.

**‘Een toekomst-  
bestendig  
platteland  
waarbij  
landbouw,  
recreatie en  
wonen met  
elkaar in  
balans zijn.’**

## Waddenkust tot Reitdiep

Wij ontwikkelen het programma Waddenkust en Reitdiep door om het toekomstperspectief van het gebied verder te versterken. Wij werken aan een toekomstbestendig platteland, waarbij, landbouw, recreatie en toerisme met elkaar in balans zijn. Het weidse Groninger landschap is misschien wel op zijn mooist vanaf het water. Langs het Boterdiep, het Winsumerdiep, het Reitdiep en de vele maren zie je onze dorpen, kerktorens en akkers in alle rust aan je voorbijtrekken. Vaarrecreatie past bij de identiteit van Het Hogeland: nuchter, kleinschalig en verbonden met de elementen.

Wij willen deze vorm van ontspanning stimuleren, maar altijd met respect voor de rust en de kwetsbare natuur. Daarom investeren we in kwalitatieve voorzieningen, zoals goede openbare aanlegplaatsen met eenvoudige faciliteiten en extra trailerhellingen voor kano's, sloepen en SUP-boards.

Door heldere informatievoorziening en nauwe samenwerking met de provincie en waterschappen over bruggen en sluisen, maken we het water toegankelijk voor iedereen. Zo blijft ons landschap herkenbaar en uitnodigend, zowel vanaf het land als vanaf het water.

## Defensie

De relatie tussen de gemeente en het ministerie van Defensie is de afgelopen jaren intensiever en complexer geworden. Als gemeente met een open landschap en de nabijheid van de Marnewaard zijn wij een aantrekkelijk gebied voor militaire oefeningen en faciliteiten.

Wij vinden het essentieel om als volwaardig gesprekspartner aan tafel te zitten met Rijksoverheid en provincie. Wij zoeken actief het gesprek op om onze eigen agenda en lokale voorwaarden te laten meewegen in de nationale veiligheidsopgave. We willen grip op de plannen van defensie, lobbyen voor onze eigen doelen, en brengen hiervoor een bod uit.

## Waakzaamheid voor leefbaarheid en natuur

Naast de economische kansen zijn we ons zeer bewust van de impact op onze leefomgeving. Er heerst een begrijpelijk spanningsveld tussen militaire uitbreidingsbehoefte en de gevolgen voor onze natuur, de rust en de recreatie.

Wij bewaken kritisch de balans en treden op als behartiger van de belangen van onze dorpen en de kwetsbare natuurgebieden zoals het Nationaal Park Lauwersmeer en Werelderfgoed Waddenzee. Alleen door transparantie en een continue dialoog zorgen we dat veiligheid en leefbaarheid in Het Hogeland hand in hand gaan.

## Kansen voor de regio

De miljardeninvesteringen van Defensie bieden concrete economische kansen voor onze inwoners en ondernemers. Er liggen naast de kansen ook bedreigingen, bijvoorbeeld rond de Eemshaven en de Marnewaard.

We zetten in op krachtige samenwerkingen met het Groningse mkb in sectoren zoals metaal, ICT en logistiek. Onze insteek is helder: Hogelandsters moeten kunnen profiteren van deze investeringen. Daarom dagen we Defensie ook uit om mee te denken over lokale uitdagingen, zoals bijvoorbeeld het verbeteren van de algemene mobiliteit via water, weg en spoor, en het realiseren van een duurzame oplossing voor de rondweg om Onderdendam.

### Hier zetten we de komende jaren op in:

- Actief overleggen en invloed uitoefenen
- Economische kansen verbinden aan lokale bedrijven
- Defensie aanspreken op bijdragen aan lokale projecten
- Leefbaarheid en natuur beschermen
- Zorgen voor dialoog en transparantie



# Onze economie

**Wij bouwen aan een economie die stoelt op brede welvaart. Een gezonde balans tussen groei, leefbaarheid en duurzaamheid. Het midden- en kleinbedrijf en onze familiebedrijven vormen daarbij de robuuste ruggengraat van Het Hogeland. Zij krijgen de ruimte om te ondernemen binnen voorspelbare kaders. De Eemshaven en de ontwikkeling van de Oostpolder fungeren voor ons als de economische motor van onze regio.**

De gemeente werkt actief samen met provincie, Rijk en Europa en benut programma's zoals Nij Begun en Europese middelen om investeringen in economie en leefbaarheid te vergroten. Daarnaast sturen wij op de ontwikkeling van duurzame industrie en innovatieve energieprojecten, zoals waterstof en restwarmte, die niet alleen onze concurrentiepositie versterken maar ook direct bijdragen aan de energietransitie van onze eigen dorpen. Door onze gemeentelijke inkoopkracht slim in te zetten, versterken we de lokale markt en stimuleren we lokale ondernemerschap.

## De maatschappelijke kant

Economisch succes krijgt pas echt waarde wanneer iedere inwoner van Het Hogeland ervan profiteert. Onze inzet is gericht op 'dichtbij leven en dichtbij werken', waarbij we talent aan onze regio binden door een naadloze aansluiting tussen onderwijs en arbeidsmarkt. We maken structurele afspraken met werkgevers over leerwerkbanen en stages, zodat jongeren en zij-instromers hun toekomst in onze eigen gemeente kunnen opbouwen.

Ook stimuleren wij ondernemers om inclusief te zijn en bieden we inwoners met een afstand tot de arbeidsmarkt een eerlijke kans op participatie. Groei in de Eemshaven of de Oostpolder is voor ons alleen geslaagd als dit leidt tot hoogwaardige, toegankelijke werkgelegenheid en een verbetering van de brede welvaart voor alle Hogelandsters.

## Een slagvaardige uitvoeringsstructuur

Om onze ambities waar te maken binnen een krappe begroting, voeren we een indringende discussie over onze eigen organisatie en hoe wij onze middelen effectief kunnen inzetten. We ontwikkelen een gemeenschappelijke uitvoeringsstructuur en onderzoeken daarbij nadrukkelijk of de uitvoering van bepaalde taken effectiever met of door partners kan worden opgepakt.

Ons uitvoeringsprogramma rust op vijf heldere pijlers: visserij en landbouw, vrijetijdseconomie, MKB en familiebedrijven, Eemshaven/Oostpolder en energie, en gebiedsontwikkeling Lauwersoog. Deze pijlers vormen het fundament voor een gerichte investeringsagenda die direct bijdraagt aan een beter leven voor alle inwoners en ondernemers van Het Hogeland.





## MKB en familiebedrijven

Het midden- en kleinbedrijf en onze familiebedrijven zijn de drijvende kracht achter de lokale economie en de brede welvaart in onze dorpen. Wij bieden deze ondernemers de ruimte om te groeien en te innoveren binnen voorspelbare kaders. Waar passend en nodig ondersteunen we de uitbreiding van bedrijventerreinen en winkelruimten, zoals in Bedum en Uithuizen, waarbij we vol inzetten op toekomstbestendigheid door klimaatadaptatie en de realisatie van energiehubs. Een slagvaardige overheid is hierbij essentieel. Daarom werken we aan minder regeldruk en snelle vergunningverlening.

Ook hebben we oog voor de continuïteit van onze lokale ondernemingen door bedrijfsopvolging te ondersteunen en actief beleid te voeren tegen leegstand en ondermijning. Zo borgen we een vitale werkomgeving waar talent zich aan onze regio kan blijven binden.

## Vrijtijdseconomie

Het Hogeland is een schatkamer vol cultuur en erfgoed, waar onze vele dorpen hun eigen verhaal vertellen door karakteristieke wierden, borgen en historische kerken. Hoogtepunten zoals de Menkemaborg, Borg Verhildersum, de Walfriduskerk en de unieke haven van Noordpolderzijl vormen, samen met onze musea, monumenten en lokale kunstenaars, de ziel van ons gebied. Ons cultureel erfgoed is voor ons een groeiende economische pijler die we met trots en visie verder uitbouwen. Bovendien willen we cultuurliefhebbers motiveren langer in onze prachtige gemeente te verblijven.

## Innovatief ondernemerschap in erfgoed

Wij zien grote kansen in het koppelen van ons karakteristieke erfgoed aan de toeristische sector en het onderwijs. De gemeente pakt hierin een stimulerende rol door eigendom en ondernemerschap slimmer aan elkaar te verbinden, bijvoorbeeld door de herontwikkeling van leegstaande agrarische panden waarbij we verder kijken dan alleen het monument. Het gaat om de totale beleving van de omgeving. We gaan meer actief sturen op kwaliteit van de leefomgeving en stellen subsidies beschikbaar voor kleuronderzoek en stimuleren herstel van waardevolle gevels en dorpsgezichten.

## Waterrecreatie

Ook in de waterrecreatie liggen onbenutte mogelijkheden waar de gemeente actief op inzet om de aantrekkingskracht van Het Hogeland te vergroten. De kwalitatieve impuls aan recreatie en kamperen, verankerd in de "Visie recreatie en toerisme Het Hogeland 2030" willen we verder uitbouwen. Hierdoor versterken we de aantrekkingskracht van ons unieke cultuurlandschap, waarbij we bewuste keuzes maken die de leefbaarheid van onze dorpen ondersteunen.

## Verbinding met de regio

Onze ambities reiken verder dan de gemeentegrenzen. We volgen de ambitie van de stad Groningen om Europese Culturele Hoofdstad te worden op de voet en willen hier als gemeente volwaardig een bijdrage aan leveren. Dit initiatief versterkt niet alleen de stad, maar de gehele provincie op cultureel en toeristisch vlak. Door deze regionale samenwerking te omarmen, geven we onze eigen vrijetijdseconomie een krachtige impuls en borgen we dat de rijkdom van Het Hogeland door een breed publiek ontdekt en gewaardeerd wordt.

### Hier zetten we de komende jaren op in:

- We herzien en verruimen zo mogelijk het detailhandelbeleid.
- Versterken van de waddensea.
- 50% meer overnachtingen in 2030.
- Een professioneel beheerd fonds voor erfgoedpanden in samenwerking met de provincie.

## Landbouw en visserij

Landbouw en visserij vormen al generaties lang een onderdeel van de identiteit van onze gemeente en zijn volwaardige economische pijlers in onze gemeente. De landbouw zorgt voor veel directe, maar ook indirecte banen bij onder andere toeleveranciers en de verwerkende industrie. Wij erkennen de grote uitdagingen waar de sector voor staat en steunen onze boeren actief in hun ontwikkeling. Ook in de gebiedsprocessen betrekken we boeren structureel als volwaardige partners. We kiezen voor een krachtige impuls door in te zetten op hoogwaardige productielandbouw. Ook gaan we voor een noodzakelijke verduurzamingsslag voor zowel de landbouw als de visserij.

We blijven samen met de provincie actief inzetten op de nodige transitie in het landelijk gebied. We zetten in op vier sporen, die elkaar ook onderling inspireren en versterken: de "gangbare" akkerbouw en veehouderij, waar met duurzamere technieken gewerkt wordt; de biologische landbouw; het versterken van de korte keten, waar bijzonder genoeg juist de internationale keten -in Het Hogeland- sterk ontwikkeld is, en tenslotte de diversificatie; het ontwikkelen van neventakken op het bedrijf.

Gezondheid voor mens, dier en milieu staan voorop. Met name waar het gebruik van gewasbeschermingsmiddelen dicht bij de bebouwde omgeving komt, leidt dit tot maatschappelijke zorgen. We willen hierover met boer en burger in gesprek en bepleiten eenduidige regelgeving vanuit de overheid, die een veilige en werkbare zoneringshanteert.

## Landbouw

We versterken het ondernemerschap op het erf door vergunningverlening te versnellen en nevenactiviteiten via lichte procedures te faciliteren. Tegelijkertijd waken we over het unieke karakter van ons landschap door grootschalige zonneparken op hoogwaardige landbouwgrond te weren, zodat de focus blijft liggen op een duurzame en toekomstbestendige voedselproductie.

## Visserij

Ook voor de visserij in Lauwersoog en op de Waddenzee tonen we ambitie. We pleiten voor een goed perspectief voor deze kenmerkende sector waardoor er

ook geïnvesteerd kan worden in verdere verduurzaming. Samen met vissers en natuurorganisaties bouwen we aan een toekomstbestendige sector die trots is op haar cultuur.

## Havens

De gemeente Het Hogeland beschikt over een drietal zeehavens, met elk een heel eigen schaal en functie. In onze visie op brede welvaart vormen deze havens de maritieme ruggengraat van onze economie, en recreatie. We willen richting geven aan de inrichting en het gebruik van deze gebieden, waarbij we economische groei en het unieke karakter hand in hand laten gaan.

## Eemshaven

Als de energiepoort van Nederland is de Eemshaven van nationaal belang. Ruim een derde van het Nederlandse energiegebruik wordt hier gefaciliteerd. We bouwen aan een sterk cluster rondom de productie van elektriciteit, waterstof en de aanlanding van groene stroom. We maken samen met de betrokken overheden, ondernemers en omwonenden een visie op de (her) ontwikkeling van deze haven.

Voor de toekomst zoeken we een balans tussen de beschikbaarheid van groene energie en de vestiging van energie-intensievebedrijven binnen strikte milieu- en ruimtelijke kaders. Dit soort bedrijven verwelkomen we wanneer de netcapaciteit dit toelaat en de leefbaarheid gewaarborgd blijft.

We zetten in op vergaande verduurzaming, en deels publiek eigendom van windmolens en een verbeterde infrastructuur, zoals de verdubbeling van de N46 in ieder geval tot Bedum, om de economische motor draaiende te houden.

Voor arbeidsmigranten, met name in het gebied rond de Eemshaven, moeten werkgevers en betrokken partijen inzetten op beter zicht op huisvesting en maken wij preventieve afspraken om uitbuiting en overlast tegen te gaan.

# ‘Gezondheid voor mens, dier en milieu staan voorop.’

## Lauwersoog

In de haven van Lauwersoog komen toerisme, visserij en de service-industrie op zee samen. Hoewel we een toename zien in recreatie en het aantal crewtenders voor windparken, staat de visserijsector voor een uitdaging door lagere volumes.

Onze ambitie is om de visserij levensvatbaar te houden en het karakteristieke “visserij-aangezicht” te behouden. Dit doen we door te investeren in een veilige routing voor publiek en het versterken van de zichtbaarheid van de sector, terwijl we de verbinding tussen de zee- en meerzijde optimaliseren. Het Werelderfgoedcentrum (WEC) speelt hierbij een centrale rol in de beleving van dit unieke wadengebied.

## Zoutkamp

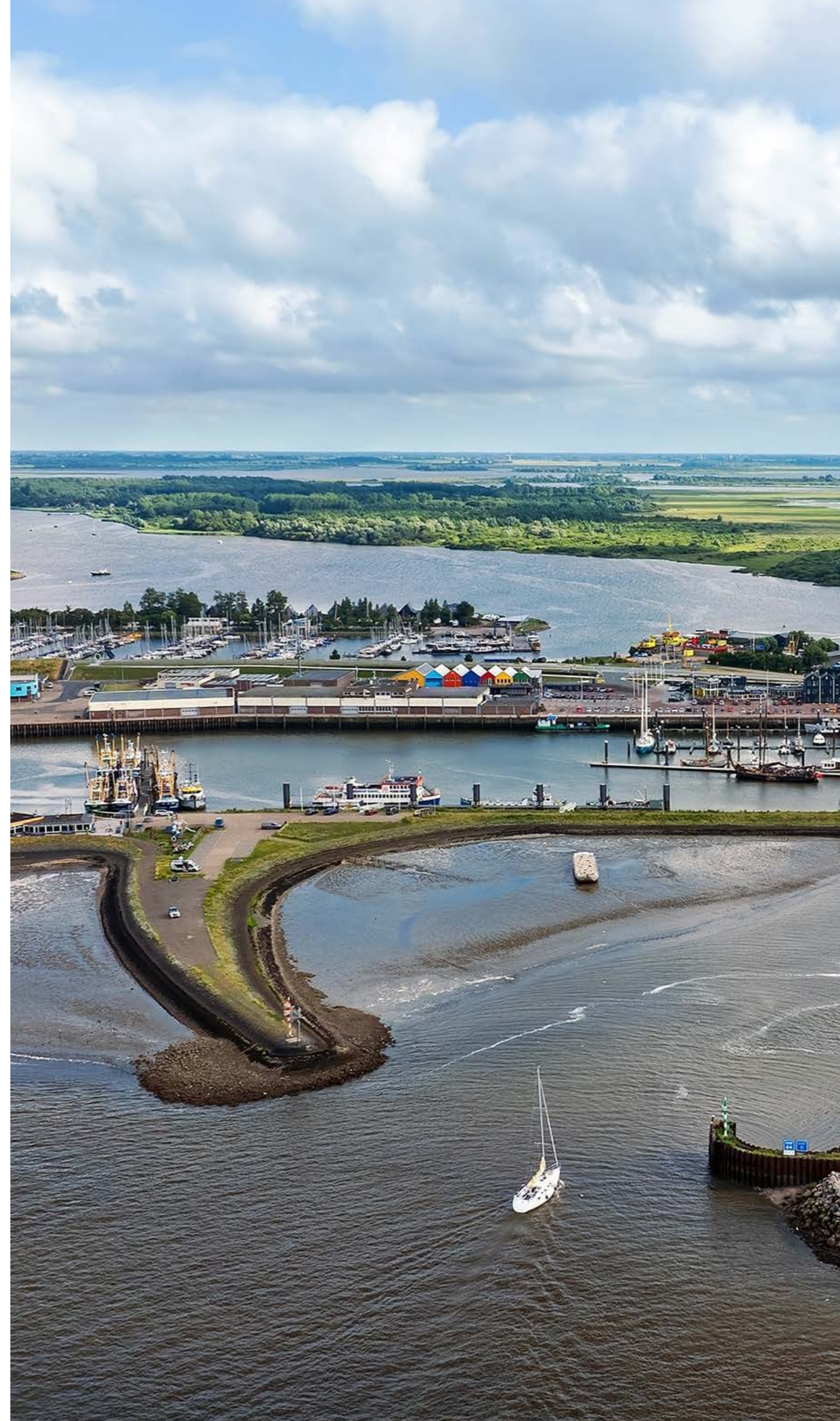
De ontwikkeling van Lauwersoog is onlosmakelijk verbonden met de kansen in Zoutkamp, ooit onze grootste zeehaven. We versterken de recreatieve waarde van dit historische vissersdorp en vestingsplaats door het visserijverleden beter zichtbaar te maken via het Visserijmuseum en de verbetering van de havenboulevard. Door cultuur en toerisme slim aan elkaar te verbinden, geven we de lokale vrijetijdseconomie een krachtige impuls en borgen we dat de rijkdom van ons maritieme erfgoed gewaardeerd blijft door inwoners en bezoekers.

## Noordpolderzijk

Noordpolderzijk is een unieke plek, beladen met geschiedenis en een sterke recreatieve functie. In dit gebied kiezen we voor kleinschaligheid en behoud van het historische karakter. Waar de grotere havens voor ingrijpende transitie staan, bieden we in Noordpolderzijk ruimte voor recreatieve ontwikkelingen van bescheiden omvang die passen bij de rust en de ziel van de Waddenkust. Het is een van de cultuurhistorische hoogtenpunten die bijdraagt aan de aantrekkingskracht van ons unieke landschap.

### Hier zetten we op in:

- Het ondernemersfonds blijven we ondersteunen.
- Een toekomstbestendige ontwikkeling van de Eemshaven mét oog voor leefbaarheid.
- Verbetering van bereikbaarheid en infrastructuur rond onze havens.
- Behoud en versterking van de visserij en het maritieme karakter van Lauwersoog en Zoutkamp.
- Kleinschalige recreatieve ontwikkeling passend bij Noordpolderzijk en de Waddenkust.
- Ondersteuning van lokale ondernemers en de vrijetijdseconomie.



# Financiën

Onze visie op de gemeentelijke financiën is gestoeld op realisme en een scherpe integrale afweging. Hoewel de begroting de afgelopen jaren tot het uiterste is aangespannen en het weerstandsvermogen onder druk staat, zien we kansen in strategische investeringen en externe middelen zoals de SPUKS, de regiodeal en kunnen we leunen op een omvangrijke Algemene Reserve. We zullen een fundament moeten leggen voor een financieel gezonde toekomst. Hierbij geldt dat we niet alles tegelijk kunnen. Om onze ambities waar te maken zonder vast te lopen, is een duidelijke prioritering en het spreiden van investeringen over de komende jaren noodzakelijk.

De komende periode worden we geconfronteerd met significante risico's, variërend van stijgende inflatie en energiekosten tot de onzekerheden in de jeugdzorg en de herijking van het gemeentefonds. Hoewel de gemeente wat betreft de taakstelling op de norm zit, dwingen efficiencytaakstellingen en de gelijktijdige uitvoering van grote projecten ons tot uiterste behoedzaamheid. We moeten helder definiëren wat de omvang van ons ambtelijk apparaat mag zijn in verhouding tot onze opgaven, zodat we een betrouwbare overheid blijven die haar middelen effectief inzet.

Transparantie en een betrouwbaar financieel beleid vormen de norm voor onze keuzes. Er komt een integrale investeringsagenda en een gericht maatregelenpakket, waarbij we ook de moed hebben om pijnlijke beslissingen te nemen waar de ruimte ontbreekt. Hoewel er weinig plek is voor volledig nieuwe plannen, blijven we bepaalde domeinen dieper uitpluizen om leemtes te identificeren en kansen te benutten. Zo bouwen we aan een solide financiële huishouding die dienstbaar is aan de dorpen en wijken, met een blik die reikt tot over de horizon van de huidige bestuursperiode.

### Hier zetten we de komende jaren op in:

- Structureel sluitende meerjarenbegroting.
- Strategische investeringsagenda en gericht maatregelenpakket
- We heroverwegen bestaand beleid om nieuwe ambities mogelijk te maken



# Voor Het Hogeland waar je je thuis voelt.

Met gepaste trots en vol goede moed gaat onze coalitie aan de slag voor alle inwoners van Het Hogeland. Tegelijkertijd realiseren we ons dat een coalitieakkoord geen statisch document is. De wereld om ons heen verandert voortdurend en er zullen in de toekomst ongetwijfeld onderwerpen aan bod komen die nu nog niet in dit akkoord zijn behandeld. Ook zijn we ons bewust dat sommige ambities hier en daar uitdagingen kennen op financieel vlak en zal er creatief gekeken moeten worden naar bevredigende oplossingen.

Juist op die momenten is een betrouwbare overheid die dicht bij de mensen staat essentieel. Door transparantie als norm te hanteren en de unieke dorpscultuur een centrale plek in ons beleid te geven, bouwen we aan een breed maatschappelijk draagvlak voor de keuzes die we maken.

In constructieve samenwerking met de gemeenteraad en onze vele partners buiten het gemeentehuis willen we de komende jaren de ambities uit dit akkoord verzilveren en een fundament leggen voor een gezonde en krachtige toekomst van Het Hogeland. Wij hebben er zin in!

**‘Met gepaste trots  
en vol goede moed  
gaat onze coalitie  
aan de slag voor  
alle inwoners van  
Het Hogeland.’**

# Portefeuilleverdeling



Burgemeester

**Hans Broekhuizen**

- Openbare Orde & Veiligheid  
incl. Digitale veiligheid  
incl. Aardbevingen
- Nij Begun & NPG
- Handhaving
- Bestuurlijke organisatie
- Dienstverlening
- HRM
- Lobby & Belangenbehartiging
- Communicatie & Gebiedsmarketing



Wethouder namens  
Progressief Nederland

**Sarah Spinder**

- Volkshuisvesting & Wonen  
incl. Versterking en herstelagenda
- Leefbaarheid & Dorpshuizen  
incl. dorpsvernieuwing
- Ruimtelijk ordening
- Democratische vernieuwing
- Gebiedsgericht werken
- Project AZC
- Omgevingsvisie

*4e locoburgemeester*



Wethouder namens  
GemeenteBelangen Het Hogeland

**Eltjo Dijkhuis**

- Financiën
- Erfgoed
- Grondzaken
- Vastgoed
- Facilitair & Bedrijfsvoering
- Organisatieontwikkeling
- ICT
- Gebiedsprogramma Eemshaven+
- Centrumplannen Uithuizen en Uithuizermeeden
- Project Nieuw Gemeentehuis

*1e locoburgemeester*



Wethouder namens de  
ChristenUnie

**Bernd de Jong**

- Economische Zaken & Arbeidsmarkt  
incl. Landbouw & Visserij  
incl. Vrijtijdseconomie & Marketing
- Bestaanszekerheid en participatie  
incl. Inkomen, schuldhulp, armoede  
incl. Leven lang leren en ontwikkelen  
incl. Integratie
- IBOR  
incl. Groenonderhoud  
incl. Wegbeheer  
incl. Openbare verlichting & riolering
- Centrumplan Winsum
- Centrumplan Bedum
- Project Nieuwbouw Ontwikkelplein

*5e locoburgemeester*



Wethouder namens  
Progressief Nederland

**Arjen Nolles**

- Mobiliteit
- Publiek Vervoer
- Energie & Energietransitie
- Klimaat, Water & Natuur
- Circulariteit
  - incl. Afval
  - incl. Milieu
  - incl. vergunningverlening
- Gebiedsprogramma Waddenkust & Reitdiep
- Centrumplan Leens
- WEC

*2e locoburgemeester*



Wethouder namens  
GemeenteBelangen Het Hogeland

**Karen Hansems**

- Jeugd & Jongeren
- Maatschappelijke Ondersteuning
- Volksgezondheid
- Zorg en opvang voor ontheemden
- Onderwijs
- Kunst & Cultuur
- Sport & Bewegen

*3e locoburgemeester*

# Thuis op Het Hogeland

Coalitieakkoord Het Hogeland 2026 – 2030

Progressief Nederland

GemeenteBelangen Het Hogeland

ChristenUnie

## Tekst:

Progressief Nederland

GemeenteBelangen Het Hogeland

ChristenUnie

## Fotografie:

Beweegteam Het Hogeland, Steve Photography,  
Manuel Compaan, Anneke Hekelaar, Michele Ursi,  
Otto Kalkhoven, Mascha Elzinga,  
gemeente Het Hogeland e.a.

## Vormgeving:

Gemeente Het Hogeland



gemeente  
**Het Hogeland**